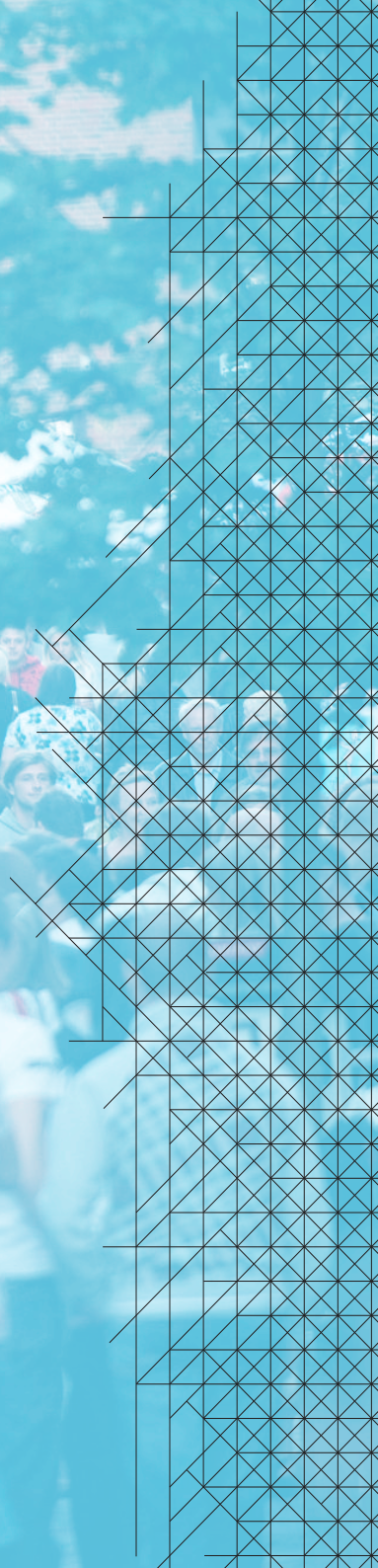


# Planstrategi 2016

Haderslev Kommune og Trekantområdet



# Læsevejledning

**Planstrategien består af en fælles del, som i form og indhold er fælles med de øvrige seks kommuner i Trekantområdet, og en lokal del, som er specifik for Haderslev Kommune.**

**Den lokale del beskriver fem temaer, som er vigtige for planlægningen i Haderslev Kommune i den kommende planperiode. Temaerne er: Erhvervsudvikling, Levende byer, Attraktive landdistrikter og Sundhed og Uddannelse samt Klima, energi og ressourcer.**

**'Trekantområdets Planstrategi 2015 – Metropol på vej' udgør den fælles del og blev vedtaget af Billund, Fredericia, Kolding, Middelfart, Vejen, Vejle Kommuner i februar 2015. Med dette forslag tilslutter Haderslev Kommune sig Trekantområdets fælles del i planstrategien.**

**Den fælles planstrategi er baseret på tre temaer: Danmarks produktionscentrum, Danmarks entreprenante centrum og Kulturmetropol. Hvert tema samler de konkrete tiltag til handlinger under separate overskrifter: 'Det vil vi'.**

**Endelig afsluttes den fælles del med en oversigt over, hvilke specifikke temaer kommuneplanen for Trekantområdet skal revideres under.**



# Planstrategi 2016

Haderslev Kommune



# Hvad er en planstrategi?

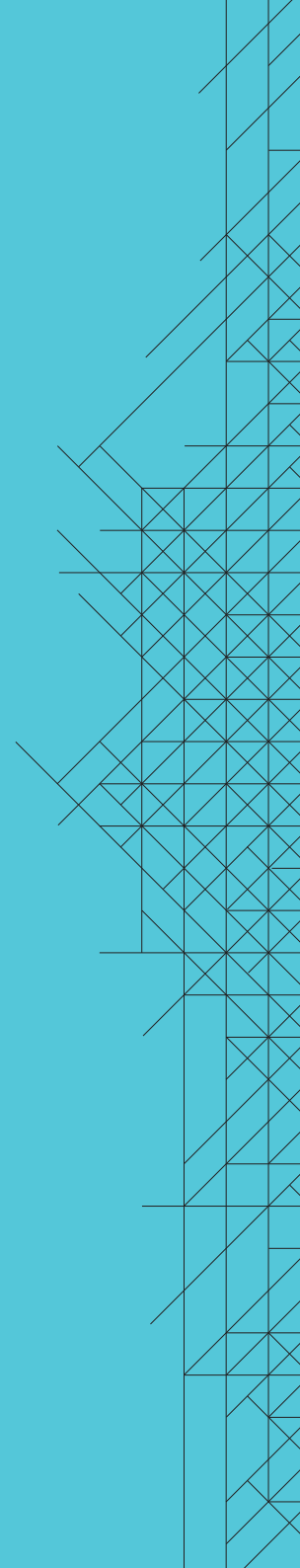
**Planstrategien er et politisk dokument, hvis formål er at synliggøre byrådets strategi for planlægning i den kommende planperiode. Denne planstrategi er optakt til revision af Kommuneplan 2013 og er samtidig den overordnede strategi for kommunens politikker og indsatser.**

**Planstrategien indeholder oplysninger om den planlægning, der er gennemført efter vedtagelse af Kommuneplan 2013, samt om byrådets beslutning og vurdering af og strategi for fremtidig udvikling. Desuden indeholder den byrådets beslutning om omfanget af den kommende revision af Kommuneplan 2017.**

**Lovgivningen fastsætter en frist på mindst otte uger for fremsættelse af bemærkninger til det offentliggjorte strategiforslag. Herefter skal byrådet tage stilling til de indkomne bemærkninger og offentliggøre eventuelle ændringer i planstrategien.**

# Indholdsfortegnelse

<b>Forord</b> .....	<b>7</b>
<b>Indledning</b> .....	<b>8</b>
<b>Hvor står vi - og hvor skal vi hen?</b> .....	<b>8</b>
<b>Byrådets vision</b> .....	<b>9</b>
<b>Haderslev Kommune i tal</b> .....	<b>10</b>
<b>Erhvervsudvikling</b> .....	<b>12</b>
<b>Levende byer</b> .....	<b>14</b>
<b>Attraktive landdistrikter</b> .....	<b>16</b>
<b>Sundhed og Uddannelse</b> .....	<b>18</b>
<b>Klima, energi og ressourcer</b> .....	<b>20</b>
<b>Revisionsbeslutning for Haderslev Kommune</b> .....	<b>22</b>
<b>Planlægning siden sidst</b> .....	<b>23</b>
<b>Øvrige kommuneplantillæg</b> .....	<b>24</b>
<b>Politikker og strategier</b> .....	<b>24</b>









# Forord

Planstrategi 2016 er Haderslev Byråds plan for kommunes fysiske og strategiske udvikling i den kommende planperiode. Planstrategien præsenterer de temaer og indsatser, som byrådet ønsker prioriteret og indarbejdet i Kommuneplan 2017.

Planstrategien bygger på byrådets vision om at videreudvikle Haderslev Kommune ved at skabe innovative og bæredygtige løsninger gennem et aktivt medborgerskab. De gode løsninger skal findes i fællesskab med borgerne, erhvervslivet og uddannelsesinstitutionerne.

Som nyligt medlem af Trekantområdet Danmark 1. januar 2016 går vi en spændende tid i møde, hvor vi i tæt samarbejde med de andre medlemskommuner skal fastholde og udvikle Trekantområdet som Danmarks stærkeste vækstcentrum.

Vi har en hel unik placering i Trekantområdet og grænseregionen. Vi har opbygget et stærkt samarbejde med de andre sønderjyske kommuner. Mange af kommunens kvaliteter har grobund i den sønderjyske kultur og historie. Det er kvaliteter, som vi skal fastholde og bringe ind i samarbejdet i Trekantområdet.

Jeg håber, at rigtig mange vil benytte muligheden for at indsende bemærkninger til Planstrategi 2016.



**H. P. Geil**  
Borgmester, Haderslev Kommune

# Indledning

Med Haderslev Kommunes planstrategi 2016 peger Haderslev Byråd på fem temaer, som er særlig vigtige for kommunens udvikling de kommende år:

- Erhvervsudvikling
- Levende byer
- Attraktive landdistrikter
- Sundhed og uddannelse
- Klima, energi og ressourcer

Haderslev Kommune skal i henhold til Planloven udarbejde en Lokal Agenda 21 strategi, hvori der redegøres for kommunens bidrag til en bæredygtig udvikling. Temaet Klima, energi og ressourcer udgør Haderslev Kommunes Lokal Agenda 21 strategi.

Planstrategien tager udgangspunkt i de strategiske og fysiske indsatser, som er sat i gang eller vil blive sat i gang i løbet af den kommende planperiode.

Overliggeren for indsatserne er byrådets vision. I visionen er det aktive medborgerskab selve omdrejningspunktet for arbejdet med at skabe udvikling i kommunen.

## Hvor står vi – og hvor skal vi hen?

Haderslev Kommunes geografiske placering giver nem adgang til et stort arbejdskraft- og pendlingsopland. Vi skal i årene frem udnytte vores særlige placering i Trekantområdet og grænseregionen for at fremme erhvervsudviklingen og bosætningen i kommunen.

Vi har taget en række konkrete initiativer, som har gjort det nemmere og billigere at drive virksomhed i kommunen, og har desuden i samarbejde med Haderslev Erhvervsråd fået skabt et rigtig godt erhvervsklima. Alligevel er evnen til at fastholde og tiltrække nye virksomheder en central udfordring. Vores samarbejde og dialog med virksomhederne er helt afgørende for en fortsat udvikling af kommunen, både i forhold til at tiltrække virksomheder, fastholde og udvikle arbejdspladser og profilere kommunen.

Virksomhederne efterspørger i stigende omfang viden og særlige kompetencer. Det kræver omstilling og uddannelse. Her er en overvejende udfordring, at unge flytter væk fra kommunen, og færre borgere er i den erhvervsaktive alder. Vi skal i samarbejde med uddannelsesstederne og erhvervslivet sørge for at skabe uddannelses- og studiemiljøer, der gør det attraktivt for unge at studere, arbejde og bosætte sig i kommunen, blandt andet ved at understøtte en stærkere kobling mellem byens rum og unges trivsel.



# Byrådets vision

---

Haderslev Kommune har gennem de seneste 10 år fastholdt sin status som attraktiv bosætningskommune. Konkurrencedygtige boligpriser og gode byggemuligheder, gode trafikale forbindelser, adgang til et stort antal arbejdspladser samt historiske, kulturelle og naturmæssige oplevelser er alle kvaliteter, der gør Haderslev Kommune attraktiv at bosætte sig i. Vi skal fortsat udvikle levesteder i samskabelse med borgerne som led i at styrke fællesskabet på tværs af kommunen og mangfoldigheden i byens rum, for eksempel i forbindelse med visionsarbejdet for udviklingen af Vojens og Gram, byudviklingsprojektet omkring Jomfrustien og det tidligere sygehus i Haderslev.

Ligesom i resten af landet oplever vi i Haderslev Kommune forskydninger i befolkningsvæksten fra land til by. Selvom befolkningsudviklingen i kommunen i de sidste par år har været svagt stigende, er tendensen dog klar; mens befolkningstallet primært stiger i Haderslev by, er det enten stagneret eller faldet i stort set samtlige andre områder af kommunen. Kommunens store geografiske udstrækning er en særlig udfordring hvad angår sammenhæng og tilgængelighed. En vigtig opgave er at sikre en god infrastruktur og attraktive levesteder. De særlige kvaliteter i de mindre lokalsamfund skal fremhæves og tænkes ind i strategiske og planmæssige sammenhænge.

*"I Haderslev Kommune er det aktive medborgerskab grundlaget for innovation og udvikling. Den attraktive og varierede bosætning og de gode levesteder bygger på et fundament af bæredygtighed og sundhed. Her samarbejder borgere, erhvervsliv og uddannelser for at skabe og udvikle fremtidens muligheder. Kommunens stærke kvaliteter er i enhver sammenhæng synlige, tydelige og nemt tilgængelige."*

# Haderslev Kommune i tal

- 56.000 indbyggere.
- Et mindre fald i befolkningstallet på 0,8 % (2010-2015).
- 23.024 arbejdspladser, hvilket svarer til 82 arbejdspladser pr. 100 beskæftigede.
- 320.400 arbejdspladser kan nås inden for én time fra Haderslev by, heraf er de 88.300 tyske.
- En tilbagegang i arbejdspladser på 3,2 % (2011-2013).
- En fremgang i antal beskæftigede lønmodtagere på 2,4 % (2013-2014).
- 35 % af kommunens beskæftigede pendler ud af kommunen, især til Kolding og Aabenraa Kommuner.
- 25 % af arbejdspladserne i kommunen varetages af indpendlere fra andre kommuner, især fra Kolding og Aabenraa Kommuner.
- Lige mange borgere flytter ind såvel som ud af kommunen.
- I den private sektor er der flest ansatte inden for bygge/bolig, fødevarer og øvrige erhverv.







# Erhvervsudvikling

Med motorvej, togforbindelse og lufthavn er der i Haderslev Kommune en god infrastruktur til at sikre attraktive vilkår for erhvervslivet. Det er afgørende for kommunens vækst og udvikling, at virksomhederne har mulighed for en attraktiv placering og adgang til den arbejdskraft, de efterspørger. Både den lokale og regionale infrastruktur skal derfor prioriteres som en del af erhvervsudviklingen.

Udviklingen af erhvervsarealer i forbindelse med E45/motorvejen skal tage udgangspunkt i den bestående erhvervsanvendelse og udvikling inden for virksomheder, der kan drage fordel af en god trafikal placering. Vi skal tilgodese virksomhedstyper med transportbehov, som er baseret på adgang til arbejdskraft i et større regionalt opland og væsentlig transport af produkter og kundetrafik.

Vi vil arbejde målrettet med at styrke og tiltrække virksomheder inden for de sektorer, hvor Haderslev Kommune i forvejen står stærkt. Det gælder sektorerne fødevarer og landbrug, energi, sundhed, logistik, turisme og oplevelser.

Det gælder også den offentlige sektor, som udgør de fleste arbejdspladser i kommunen. Her skal vi fastholde og styrke forsvaret, som også har stor betydning for erhvervsudviklingen og bosætningen i kommunen og hele den syddanske region, samt uddannelsessektoren med særlige styrker inden for undervisningsmetodik og e-learning.

Vores indsats for at udvikle erhvervsområdet og sikre gode vilkår for erhvervslivet sker i tæt samarbejde med Haderslev Erhvervsråd og bygger på den samarbejdsaftale og fælles erhvervsstrategi, som blev indgået i 2014. Strategien indeholder 4 strategiske indsatser: Oplevelse, udsyn, viden og innovation.



## Det vil vi

- Gennem opfølgning på byggemodningsstrategien sikre, at der er et varieret og attraktivt udbud af erhvervsarealer.
- Fokuserer den erhvervsmæssige udvikling i forbindelse med arealerne ved E45/motorvejen samt ved udvikling af eksisterende erhvervsområder i centerbyerne.
- Udvikle arealet nord for Bestseller med henblik på lokalisering af transporttunge erhverv.
- Fortsat sikre at kommunens infrastruktur er tilpasset store modulvogntog.
- Opfordre til klyngedannelser inden for de stærke sektorer og på områder, hvor virksomhederne deler fælles udfordringer.
- Omdanne områder, hvor den oprindelige erhvervsmæssige aktivitet er under afvikling til byudvikling og byforbedring med blandede byfunktioner, boliger og erhverv.
- Arbejde for placering af en ny midtjysk motorvej samt bedre sammenkobling til det sønderjyske jernbanenet.
- Arbejde for, at Vojens Station udvikles til at blive et aktiv i integrationen af Haderslev Kommune med den øvrige del af Trekantområdet på det overordnede jernbanenet gennem et veludviklet banegårdsområde og hurtige og hyppige togforbindelser.
- Arbejde for, at Vojens Lufthavn indgår som en integreret del af Trekantområdets infrastruktur inden for luftfart.

# Levende byer

Over halvdelen af indbyggerne i Haderslev Kommune bor i kommunens tre centerbyer. Byerne skal danne rammen om det gode liv ved at tilbyde et varieret byliv med muligheder for handel, kulturelle oplevelser og et aktivt liv; borgerne skal præsenteres for en helhedsoplevelse, når de bevæger sig rundt i bylivet.

Bæredygtige byudviklingsprojekter skal tilføre byerne merværdi i form af inspirerende byrum, varierede boligudbud og klimatilpasning. Der skal samtidig være let adgang til bymidterne og handlen ved hjælp af gode veje- og parkeringsforhold, skiltning mv. Bygninger og facader skal være tidssvarende, og nybyggeri og vedligeholdelse af eksisterende bygninger skal ske med arkitektonisk kvalitet for øje.

Med det ambitiøse projekt "Jomfrustien – Levende rum i Haderslev" skal området omkring Jomfrustien i Haderslev gennemgå en større byudvikling. Området er udpeget til klimatilpasning, og blandt andet det bruger vi som anledning til at skabe bedre sammenhæng mellem Haderslev bymidte og Haderslev Havn, samt at bidrage til et mangfoldigt og inspirerende

byliv. Projektet er et eksempel på samskabelse og partnerskaber omkring visionen for fremtidens by, hvor bæredygtighed og klimatilpasning er meget centrale emner.

Vi ser det lokale engagement og ejerskab som et helt centralt grundlag for byplanlægningen. I forbindelse med to særlige indsatsudvalg – de såkaldte § 17 stk.4 udvalg – har borgere og politikere i fællesskab udarbejdet visioner for udviklingen af henholdsvis Gram og Vojens. Visionerne vil over de kommende år ligge til grund for en lokal borgerdrevet byudvikling, hvor det er borgerne selv, der ud fra en given økonomisk ramme prioriterer gennemførelsen af større og mindre byudviklingsprojekter.

Som bosætningskommune skal vi tilbyde borgerne og tilflyttere et bredt og varieret udbud af bolig- og byggegrunde, en attraktiv beliggenhed, pris og kvalitet. Vi skal fortsætte det tætte samarbejde med boligorganisationerne om at etablere moderne tidssvarende boliger, herunder en fortsat omdannelse af Varbergparken og boligområder i Sydbyen i Haderslev.



## Det vil vi

- **Styrke bylivet i Haderslev by ved at skabe bedre sammenhæng mellem bymidten og havnen gennem projektet "Jomfrustien – Levende byrum i Haderslev".**
- **Sikre en fortsat omdannelse af Haderslev Havn med nye boliger, erhverv, kultur og oplevelser.**
- **Realisere kommunens strategi for detailhandlen og bylivet i kommunen.**
- **Anvende arkitekturstrategien som et strategisk værktøj til at fremme den arkitektoniske kvalitet med mennesket i centrum og synliggøre kommunens potentialer for borgere, virksomheder og turister.**
- **Fortsat understøtte den store borgerinvolvering om realiseringen af visionerne for udviklingen i byerne Vojens og Gram.**
- **Udarbejde en bymidtestrategi for Haderslev by, der skal give en overordnet pejling af, hvilken retning vi ønsker for en langsigtet udvikling af midtbyen.**
- **Udvikle Haderslev Sygehus i samarbejde med Freja Ejendomme til en ny attraktiv bydel.**
- **Gennemføre byggemodningsstrategien, som er et centralt redskab til at understøtte bosætningen og byudviklingen i kommunen.**
- **Sikre variation/kvalitet og dermed konkurrenceevne i boligudbuddet, blandt andet ved at samarbejde med den almene boligsektor og private projektudviklere.**

# Attraktive landdistrikter

Knap halvdelen af kommunens indbyggere bor i landdistrikterne bestående af mindre byer og landsbyer. De lokale borgere er en vigtig drivkraft for, at der igangsættes udviklingsprojekter og støttes op om et godt hverdagsliv i deres lokalsamfund. Udover borgerne og virksomhederne rummer landdistrikterne vigtige kvaliteter i form af blandt andet attraktive landskaber, kultur- og landsbymiljøer, foreningsliv, fællesskab og engagement.

Vi vil arbejde for at understøtte disse kvaliteter og udvikle dem i samarbejde med borgerne i landdistrikterne. Det skal fortsat være attraktivt at bo og drive virksomhed uden for de større byer, hvorfor vi skal sikre gode rammebetingelser for bosætning og erhverv i landdistrikterne, herunder gode betingelser for landbrugserhvervet.

Landdistrikterne rummer et udviklingspotentiale, ikke mindst i forhold til kommunens lange kyststrækning, varierede natur og kulturmiljøer. Det er områder, som skal betragtes som vigtige oplevelsesværdier for kommunen, og som skal tænkes ind i det strategiske arbejde for at fremme vækst og turisme i kommunen.

Udviklingspotentialet er samtidig forskelligt fra landdistrikt til landdistrikt og landsby til landsby. Planlægningen af de enkelte områder skal derfor ske ud fra nogle realistiske forventninger; mens nogle områder har potentiale til en kvantitativ fremgang (øget befolkningsfremgang, flere arbejdspladser mv.), har andre områder potentiale til en kvalitativ fremgang (trivsel, kvalitet og det gode hverdagsliv).



## Det vil vi

- Skabe rammer for lokal udvikling gennem blandt andet kommunens landdistriktspulje.
- Sikre borgernes inddragelse i landdistrikternes fremtidige udvikling, blandt andet gennem borgermøder og workshops.
- Sikre gode rammebetingelser for erhverv i landdistrikterne.
- Arbejde for en bedre infrastruktur, der sikrer sammenhæng mellem de mindre byer og til centerbyerne samt oplevelsessteder i det åbne land.
- Synliggøre og videreudvikle de mange oplevelsesværdier i landdistrikterne i arbejdet med oplevelses- og turismeområdet i Haderslev Kommune.
- Afholde en temadag for vores landsbyforeninger med fokus på arkitekturens betydning og dens muligheder for at skabe attraktive lokalsamfund.

# Sundhed og uddannelse

Menneskers sundhed og helbred er forskelligt og afhænger både af vores gener og levevilkår, for eksempel vores sociale relationer, uddannelse, indkomst, fritidsinteresser og boligforhold. Vi skal derfor skabe gode rammer for et sundt hverdagsliv, hvor der tages udgangspunkt i det enkelte menneske og dennes ressourcer.

I den fysiske planlægning skal vi have fokus på at etablere nem adgang til naturen og byrum, hvor borgerne har mulighed for motion, bevægelse, leg, samvær og fordybelse. Vi skal i samspil med borgerne tage konkrete initiativer, der er målrettet forskellige aldersgrupper og fællesskaber. De unikke værdier i naturen er et stort aktiv for Haderslev Kommune, som vi skal synliggøre og opmuntre borgerne til at bruge.

For at fastholde og understøtte Haderslev som bosætnings- og erhvervskommune skal Haderslev Kommune også være en attraktiv uddannelsesby. De unge skal trives på deres uddannelser, og det skal være attraktivt at søge mod Haderslev for at tage en uddannelse og senere i livet et job. Det forudsætter et varieret uddannelsesudbud, et stærkt uddannelses- og studiemiljø og et tæt samspil mellem uddannelser og erhvervsliv.

Som del af denne indsats skal vi understøtte, at udviklingen af byrum også tager højde for etablering af studiemiljøer. Det skal ske i samskabelse med de unge for at sikre løsninger, der tilgodeser de unges behov og ønsker.

## Det vil vi

- **Understøtte sundhedsfremme i den fysiske planlægning i byerne og i det åbne land.**
- **Etablere gang- og cykelstier, som skal sikre borgernes adgang til grønne og rekreative områder, og som stimulerer til aktiv transport.**
- **Skabe byrum til anderledes bevægelsesformer, som stimulerer til aktiv og spontan leg, som det for eksempel ses i forbindelse med skaterparken StreetDome i Haderslev.**
- **Udarbejde en handleplan for kommunens Sundhedspolitik 2016-2018 i tæt samspil med borgerne, foreningslivet, erhvervslivet, uddannelsesinstitutionerne.**
- **Udarbejde en handleplan for kommunens Uddannelsespolitik – Uddannelsesbyen Haderslev, som blandt andet har fokus på udviklingen af byrum og samlingssteder målrettet studerende.**
- **Samarbejde med kommunens skoler og uddannelsesinstitutioner om at udvikle læringsforløb om byrum og arkitektur.**
- **Understøtte at udviklingen af byrum, som er målrettet studerende, sker i tilknytning til udviklingen af nye attraktive områder i Haderslev bymidte, herunder Jomfrusti-området.**



# Klima, energi og ressourcer

Med de senere års større bevidsthed om og fokus på klimaforandringer er der også kommet nye udfordringer til den kommunale planlægning. Klimaforandringer tilskrives i stor udstrækning, at indholdet af drivhusgasser i atmosfæren har været stigende og fortsat vokser. Det medfører ændringer i de nuværende klimatiske forhold i form af generelt stigende temperaturer, højere havvandsspejl, mere ekstremt vejrlig, højere grundvandsstand mm.

På det lokale niveau er udfordringen dels, at vi i vores aktiviteter formår at indtænke muligheder for at begrænse udledningen af drivhusgasser, og at borgere og erhvervsliv inspireres til tilsvarende handlinger, og dels, at vi tilpasser aktiviteterne til de forventede klimaforandringer, for eksempel sikring mod højere vandstand, kraftigere storme ved kyster og afledning af overfladevand ved store nedbørsmængder.

Haderslev Kommunes Klimatilpasningsplan fra 2014 indeholder retningslinjer for fremtidig planlægning for og håndtering af klimaforandringer. Målet er blandt andet at forebygge oversvømmelser fra ekstremregn, vandløb og havet/fjorden i byer og landsbyer. I planen er der udpeget fire fokusområder, hvor der vurderes at være stor risiko for oversvømmelse og størst risiko for værditab.

Haderslev Kommunes Varme- og Energiplanen fra 2015 indeholder en langsigtet målsætning om, at varmforsyningen i kommunen bliver dækket 100 % af vedvarende energi i 2035. Vi skal derfor sørge for at fremme udbygningen af fjernvarmeområder og fremme en udvikling, hvor områder udenfor kollektiv forsyning frivilligt omstilles til vedvarende energi. Her huser kommunen allerede to solcelleanlæg, der er blandt verdens største, samt et kommende biogasanlæg, der vil producere grøn energi til omkring 15.000 husstande.

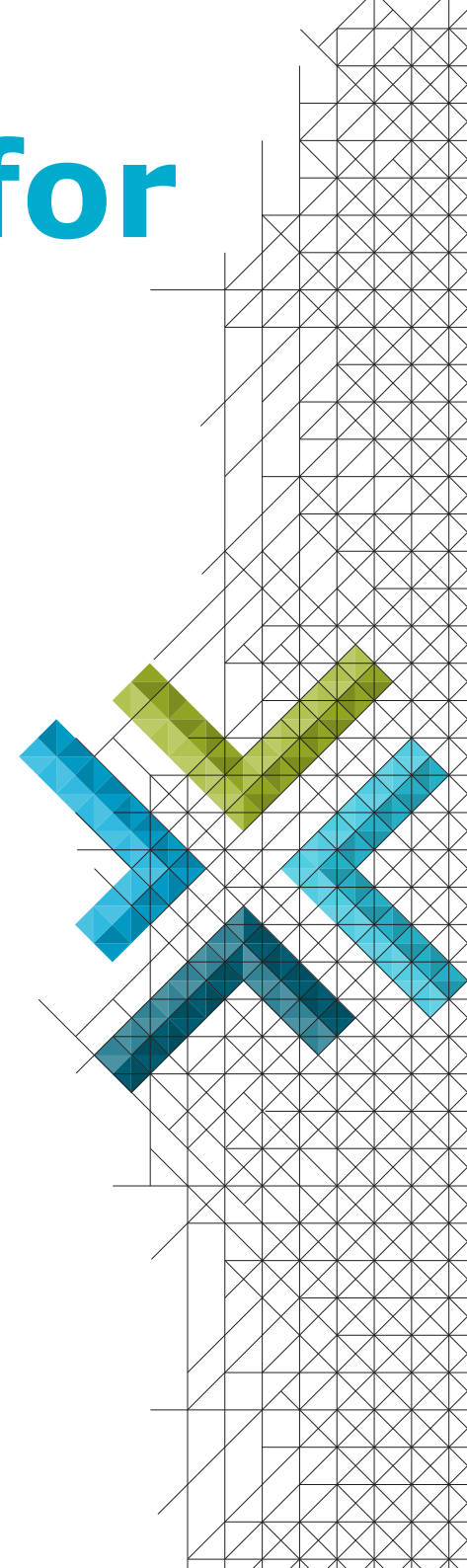
I samarbejde med Haderslev Erhvervsråd arbejder vi for at motivere og engagere lokale virksomheder og borgere til at tænke energirigtigt i forbindelse med renovering af eksisterende ejendomme. Dette har resulteret i etablering af et lokalt Energiråd med et bredt fokus rettet mod specielt energirigtigt og bæredygtigt byggeri og tiltag.

## Det vil vi

- **Arbejde for at skabe de samarbejdsræssige, mentale og fysiske rammer for en sund og klimaparat kommune, herunder skal det være let for alle at få adgang til natur, udendørs bevægelse og motion.**
- **Udforme og vedtage en klimastrategi, der sigter mod at reducere den lokale udledning af drivhusgasser. Strategiens fokus vil i første omgang være på kommunens egen virksomhed samt forsyningsvirksomheder.**
- **Samarbejde med de tre andre sønderjyske kommuner om at udvikle en fælles strategisk energiplan.**
- **Arbejde for at skabe en klar og stærk profil med fokus på energirigtigt byggeri.**
- **Udvikle klimatilpasningsløsninger i forbindelse med byudviklingen af Jomfrustien, der også vil tilføre området nye kvaliteter**
- **Udarbejde en løsningsmodel i samarbejde med de lokale grundejere for håndtering af overfladevand i området ved Hejsager/Kelstrup. Området er i klimatilpasningsplanen udpeget som et fokusområde, hvor der vurderes at være stor risiko for oversvømmelse og størst risiko for værditab.**

# Revisionsbeslutning for Haderslev Kommune

**Haderslev Kommune er pr. 1. januar 2016 blevet del af Trekantområdet. Trekantområdet har et fælles plansamarbejde. For at Haderslev Kommune kan træde fuldt ud ind dette samarbejde kræver det en fuld kommuneplanrevision af kommuneplan 2017. Den fulde kommuneplanrevision omfatter omlægelse af hovedstrukturen i kommuneplanen og en gennemgang af alle retningslinier. De otte temaer fra denne planstrategi (fem temaer individuelle for Haderslev Kommune og tre temaer fælles med Trekantområdet), vil indgå i revisionen af kommuneplanen.**





## Planlægning siden sidst

Lokalplan nr	Lokalplan	Dato	Kommuneplantillæg
10-27	Boligomr. Baldersvej - Haderslev	24.11.15	
11-9	Centeromr. Rådhuscentret - Vojens	29.09.15	12-2013
11-10	Boligomr. Huginsvang - Vojens	01.09.15	
10-22	Boligomr. Fårehave - Haderslev	30.06.15	
10-21	Boligomr. Starup Skolevej - Starup	26.05.15	9-2013
10-20	Boligomr. Thorsvej - Haderslev	26.05.15	
10-23	Boligomr. Fjordglimt - Starup	26.05.15	
10-19	Boligomr. Erlev Bjerger - Haderslev	27.04.15	
21-3	Erhvervsomr. Møllegde - Anslet	24.02.15	10-2013
21-2	Erhvervsomr. Kabdrup/Skovbølling	26.08.14	5-2013
18-3	Boligomr. Hoptrup Hovedgade	27.05.14	
10-13	Erhvervsomr. Oksbølvej	29.04.14	6-2013
12-4	Tekniske anlæg Jenningvej - Gram	25.03.14	1-2013
11-8	Tekniske anlæg Tingvejen - Vojens	25.03.14	2-2013
16-1	Biogasanlæg Bevtøft	28.01.14	28-2009

## Øvrige kommuneplantillæg

### *Klimatilpasningsplan*

Kommunerne skulle efter aftale mellem regeringen og KL i løbet af 2013 udarbejde klimatilpasningsplaner, der indeholder en kortlægning af risikoen for oversvømmelser, og skaber overblik over og prioriterer indsatsen. Klimatilpasningsplanen er vedtaget d. 30. september 2014 i form af kommuneplantillæg 8-2013.

### *Lavbundsarealer*

Kommuneplantillægget er udarbejdet med henblik på at udpege to nye lavbundsarealer, som kan genoprettes som vådområder. Kommuneplantillæg for lavbundsarealer 7-2013.

## Politikker og strategier

- Erhvervsstrategi 2014-2018
- Arkitekturstrategi
- Strategi for detailhandlen i Haderslev Kommune
- Vision Vojens
- Vision Gram
- Sundhedspolitik 2016-2019
- Politik for mennesker med handicap
- Uddannelsespolitik – Uddannelsesbyen Haderslev

Find flere politikker og strategier på [haderslev.dk/politikker](http://haderslev.dk/politikker)

Offentlig fremlæggelse

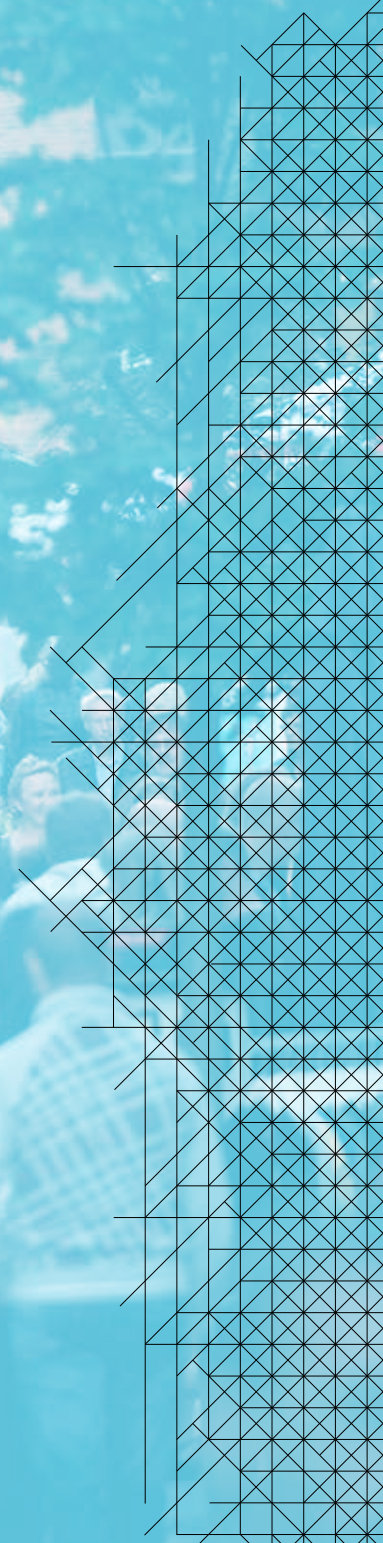
Fra den 3. marts til 28. april 2016

Send dine kommentarer til [post@haderslev.dk](mailto:post@haderslev.dk)



# Planstrategi 2015/16

Trekantområdet



# Læsevejledning

**Planstrategien består af en fælles del samt en lokal del, der er specifik for den enkelte kommune.**

I den lokale del af planstrategien er fokus rettet på de emner, der er særligt vigtige for hver enkelt kommune. Den lokale del finder du på de enkelte kommuners hjemmeside.

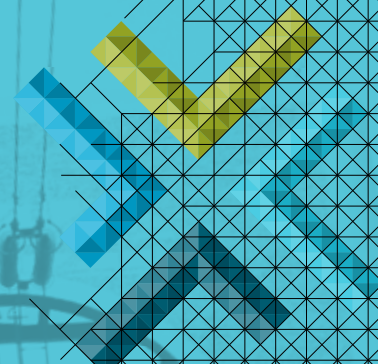
*Trekantområdets Planstrategi 2015/16 – Metropol på vej* udgør den fælles del af planstrategien for Billund, Fredericia, Kolding, Middelfart, Vejen og Vejle kommuner. Haderslev Kommune har i 2016 tilsluttet sig strategien. Strategien er baseret på tre temaer: *Danmarks produktionscentrum* (side 15), *Danmarks entreprenante centrum* (side 26) samt *Kulturmetropol* (side 28). Hvert tema samler de konkrete tiltag til handlinger i den kommende periode under separate overskrifter: *Det vil vi*.

Endelig afsluttes det fælles planstrategidokument med en oversigt (side 30) over hvilke specifikke temaer, kommuneplanen skal revideres under samt en egentlig revisionsbeslutning, og en oversigt over den planlægning, der er gennemført siden sidst (side 31).



# Metropol på vej

Trekantområdets Planstrategi 2015/16





---

**Trekantområdet er en metropol på vej.** Du kan kende os på virkelysten og på, at her er kort fra tanke til handling. I flere hundrede år har vi været landets trafikale knudepunkt og produktionscentrum. Det agter vi også at være i fremtiden med adgang til en halv million arbejdspladser og en infrastruktur, hvor mennesker og varer mødes fra alle fire verdenshjørner.

Trekantområdet er Danmarks industriregion, nu og i fremtiden. Vi går forrest, når den 3. industrielle revolution for alvor skal styrkes i Danmark: Først kom fabrikkerne og røgen fra de store fabrikksskorstene. Så kom automatiseringen. Og nu står vi overfor den bæredygtige og designbaserede produktion. Hos os er produktion ikke blot et spørgsmål om fysisk transformation af materialer. Produktion er vækst og udvikling, og værdikæden starter hos os med viden og design.

Trekantområdet forbinder dig med alting. Vores centrale beliggenhed har altid gjort os til knudepunktet i Danmarks infrastruktur. I dag er Trekantområdets byer knyttet sammen i et netværk, en moderne metropol. To timer til Hamborg, to timer til København. Job, natur og oplevelser lige uden for døren. Et knudepunkt, hvor vi i fremtiden rummer et moderne og fuldt udbygget kollektivt transportsystem, internationale flyforbindelser, effektive motorveje og moderne trafikterminaler, hvor nærbane, bus, bil og nationale og internationale togforbindelser mødes.

Trekantområdet står aldrig stille. Vi har altid troet på, at vækst og udvikling skabes bedst af mennesker, der tager ansvar for tingene og hinanden. Derfor er der også i dag kort fra tanke til handling. Vi prioriterer innovationen og ideerne i både erhvervsliv, kultur og politik. Og vi udvikler hele tiden vores virksomheder, infrastruktur og kulturliv med ambitionen om ikke blot at følge med tiden; vi skaber den selv.

# Forord

**Trekantområdet har igennem mange år været et af Danmarks vigtigste vækstcentre. Det skal vi fortsat være i fremtiden.**

Efter en årrække med lavkonjunktur vil Trekantområdet lede det spirende økonomiske opsving ved at udnytte de unikke muligheder vores historie, beliggenhed og styrkepositioner giver os. Derfor præsenterer denne planstrategi en række indsatser, der sammen med de øvrige fælles tiltag i området, skal være med til at skabe robust og langvarig vækst i Trekantområdet. Planstrategien bygger videre på den fælles vækststrategi, der blev vedtaget i 2013, og den efterfølgende strategiske handlingsplan.

Det er nu fjerde gang, der laves en fælles planstrategi for Trekantområdet. Det understreger det stærke commitment, der er til fællesskabet samt den vedvarende politiske vilje til at handle samlet.

Vi vil sammen skabe ny vækst og udvikling i Trekantområdet – i tæt samarbejde mellem kommunerne og sammen med erhvervslivet, uddannelsesverdenen, organisationerne og borgerne.

Det er besluttet at foretage en delvis revision af den gældende kommuneplan 2013-2025 for Trekantområdet ud fra de temaer, der fremgår af denne planstrategi under overskrifterne 'Danmarks produktionscentrum', 'Danmarks entreprenante centrum' og 'Kulturmetropolen'. Disse er suppleret til sidst i planstrategien med mere specifikke emner.

Planstrategi 2015/16 er vedtaget i 2015 i Billund, Fredericia, Kolding, Middelfart, Vejen og Vejle kommuner, mens Haderslev Kommune i 2016 har tilsluttet sig strategien.



**Ib Kristensen**  
Borgmester, Billund



**Jacob Bjerregaard**  
Borgmester, Fredericia



**H.P. Geil**  
Borgmester, Haderslev



**Jørn Pedersen**  
Borgmester, Kolding



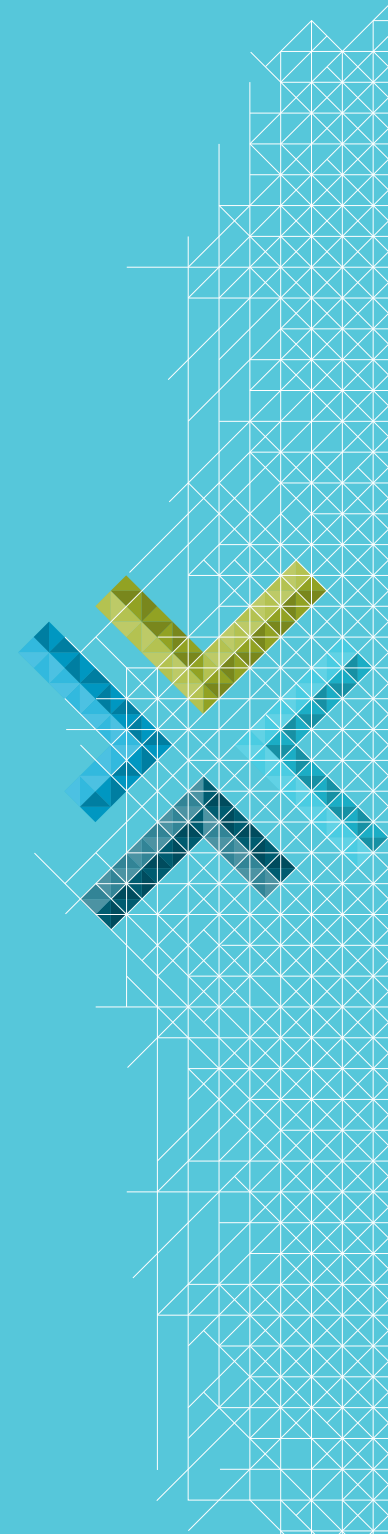
**Steen Dahlstrøm**  
Borgmester, Middelfart



**Egon Fræhr**  
Borgmester, Vejen



**Arne Sigtenbjerggaard**  
Borgmester, Vejle

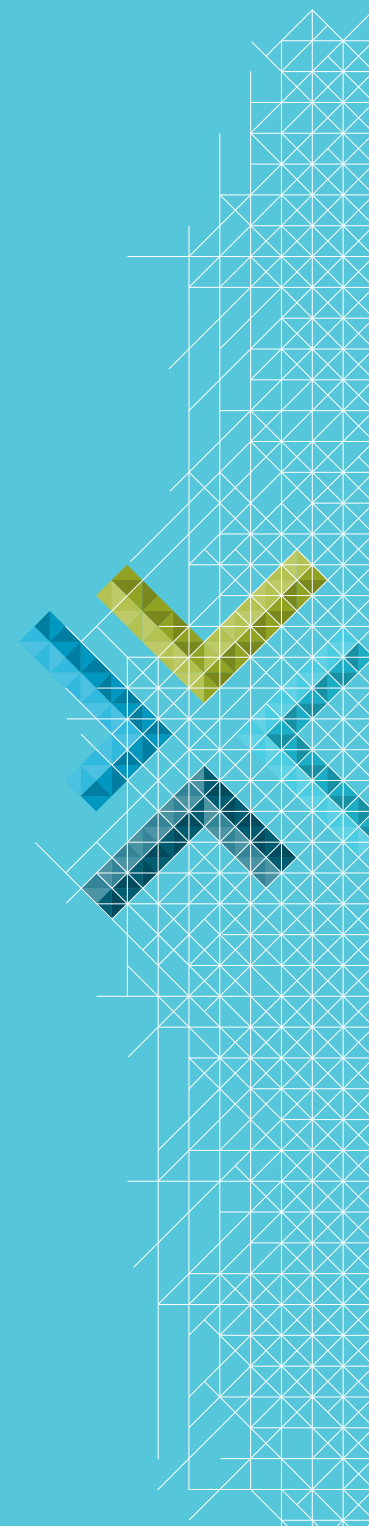






# Indholdsfortegnelse

<b>Et tæt samarbejde med stærke visioner</b> .....	8
<b>Hver for sig er vi stærke byer, sammen er vi én unik byregion</b> .....	10
<b>Metropol på vej</b> .....	12
<b>Danmarks produktionscentrum</b> .....	15
<i>Danmarks bedste rammer for vækst</i> .....	16
<i>Uddannelse &amp; kompetencer</i> .....	18
<i>Den åbne grønne storby</i> .....	20
<i>Danmarks trafikale knudepunkt</i> .....	22
<i>Vi møder verden</i> .....	24
<b>Danmarks entreprenante centrum</b> .....	26
<b>Kulturmetropol</b> .....	28
<b>Strategiske temaer for kommuneplanrevisionen</b> .....	30
<b>Planlægning siden sidst</b> .....	31



# Et tæt samarbejde...

**Trekantområdet er bygget på et stærkt fundament: En central beliggenhed, der gør os til et vigtigt trafikalt knudepunkt, en stærk tradition for politisk samarbejde samt stor vilje til vækst og erhvervsudvikling.**

Trekantområdet har en stærk industriel tradition – og flere industriarbejdspladser end København, Aarhus og Odense tilsammen. Samtidig er iværksætterkulturen i området en af landets stærkeste, og der er skabt spændende design- og innovationsmiljøer.

Alt sammen faktorer, der har været med til at give Trekantområdet et stærkt brand som et af landets vigtigste vækstcentre. Helt berettiget. Vi har i perioder haft de højeste vækstrater i landet – og har altid været blandt de tre stærkeste centre.

Men at vi klarer os godt, må ikke blive en sovepude. Trods det stærke fundament står Trekantområdets syv kommuner overfor en række fælles udfordringer, vi bliver nødt til at handle på, hvis vi også fremover skal kunne leve op til titlen som det vigtigste vækstcenter vest for Storebælt.

Siden den globale lavkonjunktur satte ind i 2008 har Trekantområdet oplevet markant lavere vækstrater end vi har været vant til. Det samme har mange andre byer. Men vi har tabt terræn til Aarhus og København i kampen om tilflyttere, kvalificeret arbejdskraft og velstand.

Hvor vores stærke produktionserhverv og dygtige faglærte arbejdskraft tidligere var nok til at sikre investeringer og job, må vi nu til at tænke anderledes. For selv om produktionserhvervene også i fremtiden er vigtige aktiver, vil de nye vækst drivere iværksætteri, innovation, internationalisering og adgang til kvalificeret arbejdskraft være af stor betydning for et områdes vækst og udvikling.

Vi skal ikke alene tiltrække og fastholde højtuddannede borgere. Vi skal også løfte det generelle uddannelsesniveau ved at opkvalificere vores lavest uddannede borgere.

Vi skal udnytte vores centrale beliggenhed med gode forbindelser til hele verden til at øge vores internationale samspil og samarbejder. Vores erhvervsliv skal derfor i endnu højere grad omstille sig til de nye globale konkurrencevilkår.

Og vi skal fremme samarbejdet mellem virksomheder, kommunen og det omkringliggende samfund. Samarbejde skaber endnu bedre betingelser for innovation og entreprenørskab, der er vigtige faktorer til at sikre højere produktivitet, værdiskabelse og omstillingsparathed.

I Trekantområdet har vi en lang tradition for at tænke anderledes – og for at omsætte tanker til handling. Egenskaber, vi får brug for i konkurrencen om at udnytte områdets styrker og skabe fremtidig vækst.

Men vi får også brug for et endnu stærkere sammenhold – og et øget samarbejde.

Aktuel dansk og international forskning peger samstemmende på, at fremtidens vækst i endnu højere grad vil blive koncentreret i storbyer og i byregioner. Det er derfor afgørende for de fremtidige vækstmuligheder, at Trekantområdet i højere grad fungerer som en sammenhængende byregion.

Forskningen konkluderer også, at byer og byregioner kan differentiere sig og styrke konkurrenceevnen i forhold til andre byer/byregioner gennem stærk politisk ledelse, en samlet strategisk retning og forpligtende samarbejder – samt gennem større, langsigtede og vedvarende satsninger indenfor primært erhvervsudvikling, uddannelse og byudvikling.

I Trekantområdet står vi derfor sammen om at skabe en fælles fremtid bygget på visionen om at skabe fremtidens metropol - en mangfoldig metropol, hvor både mennesker og virksomheder vokser. Vores metropol er ikke en traditionel storby, men en åben grøn storby bestående af syv bycentre.

En metropol, der er grundlagt på tre strategiske fortællinger - at vi i Trekantområdet er Danmarks produktionscentrum, Danmarks entreprenante centrum og samtidig er en Kulturmetropol i sin vorden.



# ...med stærke visioner

---

Trekantområdet er **Vestdanmarks vigtigste vækstcenter**. Vi er en dynamisk og innovativ byregion, der på grundlag af et tæt samarbejde om vækst og erhvervsudvikling står stærkt både nationalt og internationalt.

---

Vi er **Danmarks entreprenante centrum** præget af landets stærkeste iværksætterkultur samt innovative kommuner, uddannelsessteder og virksomheder.

---

Vi er **Danmarks mestre i samarbejde**. Både mellem de syv kommuner og mellem virksomhederne – men specielt på tværs af skellet mellem den offentlige og den private sektor – mellem kommuner, virksomheder, uddannelse og forskning, organisationer og borgere.

---

Trekantområdet er **den åbne, grønne storby** med en mangfoldighed af tilbud indenfor kultur og idræt, natur og byliv, arbejde og uddannelse.

---

Trekantområdet er **Danmarks internationale region** med et globalt udsyn og et omfattende samarbejde med udenlandske virksomheder, medarbejdere, regioner og byer.

# Hver for sig er vi stærke...



## Billund

Billund er Børnenes Hovedstad. Her er fokus på at udvikle kreativitet gennem leg og læring – og på at den nyeste viden skal afspejles i samfundet, så borgere, besøgende og iværksættere bliver motiverede til at arbejde med fremtidens udfordringer. Som hjemsted for en international lufthavn og en af landets største turistattraktioner, er videreudvikling af områdets internationale turistdestination også i centrum. Billund Kommune arbejder desuden med at skabe bedre sammenhæng mellem by og land for at styrke netværk og mobilitet.



## Fredericia

Fredericia er med sin historie, centrale beliggenhed og status som spændende erhvervsby ikke til at komme udenom. Det er her, det danske motorvejsnet mødes, ligesom Fredericia huser landets største industrihavn. Kommunen er desuden hjemsted for Danmarks eneste musicalakademi, storslået natur, et af landets største erhvervsudviklingsprojekter og store internationale virksomheder som Shell, Carlsberg og DONG Energy. Der er også ambitioner om at bygge en kanalby med op mod 2.800 arbejdspladser og 1.300 boliger lige ud til Lillebælt.



## Haderslev

Haderslev er mulighedernes kommune. Her tænkes utraditionelt og løsningsorienteret for at skabe de bedste rammer for borgere, erhvervsliv, foreninger og uddannelser. Her er gode levesteder på landet såvel som i byen. Her venter unikke oplevelser, som ikke findes andre steder: actionfyldte aktiviteter, naturoplevelser og spændende historiefortællinger. Her er masser af oplevelser i sportens verden med SønderjyskE. Her arbejder frivillige, kommune og virksomheder sammen om store arrangementer som Stafet for Livet og Lysfesten den 4. maj. Kort sagt oplevelser og muligheder for alle.



## Kolding

Kolding er Trekantområdets universitetsby. Det nyåbnede campusområde i midtbyen er samlingssted for en række af byens mange videregående uddannelser, hvilket er med til at styrke studielivet og byens rolle som studieby endnu mere i fremtiden. Kolding huser også Designskolen, og netop design er et bærende element i byens image og udvikling. Under visionen "Vi designer livet" vil Kolding styrke kommunens kvaliteter inden for især iværksætteri, social udvikling og uddannelse.

# ...sammen er vi én unik byregion



## Middelfart

Middelfart er en populær kommune at bosætte sig i for både virksomheder og private. Byen tilbyder det bedste af den fynske natur - uden at gå på kompromis med infrastruktur og vækst. Middelfart har således Syddanmarks laveste ledighed og adgang til over 400.000 job indenfor en times kørsel. Kommunen har vundet priser for sine klimavenlige samarbejdsprojekter mellem det offentlige og private, hvilket er med til at underbygge kommunens vision om, at det er sammen, vi bygger broer til fremtiden.



## Vejen

Vejen har en stolt tradition for at skabe gode rammer for erhvervslivet og er karakteriseret ved initiativrighed og virkelyst på mange planer. Vejen er et naturligt centrum for fødevarerproduktion i Danmark, idet halvdelen af virksomhederne er beskæftiget indenfor denne branche. Vejen udgør et strategisk kryds på flere måder. Konkret i forhold til den centrale beliggenhed og gode infrastruktur. Og i mere symbolsk forstand, når det kommer til at skabe synergi og dele viden på tværs af brancher, Vejen er stærke på.



## Vejle

Jellingstenene vidner om, at den danske nation blev født og skabt i Vejle. Kommunens helt unikke historie kombineret med en smuk natur og fremragende trafikforbindelser danner tilsammen de perfekte rammer for landets næststørste konferæceby og 5. største shoppingby. Vejle er stærk på produktion og viden. Kommunen er hjemsted for nogle af Danmarks største innovations- og udviklingsmiljøer. Her er der både vilje til og tradition for frugtbare samarbejder mellem det offentlige og det private erhvervsliv.

# Metropol på vej

**Siden begyndelsen af 1960'erne har der været tænkt tanker om en stærk storby – lige i hjertet af Danmark.**

De seneste år er dialogen og båndene blevet endnu tættere. Knyttet sammen af en fælles vision, en ny fælles vækststrategi og en strategisk handleplan, der til sammen skal skabe endnu flere job og yderligere fremme foretagsomheden. Ambitionen er ikke at ensrette Trekantområdets syv kommuner. Vi vil samarbejde på de områder, hvor det gør os alle sammen stærkere og bedre rustede til fremtiden.

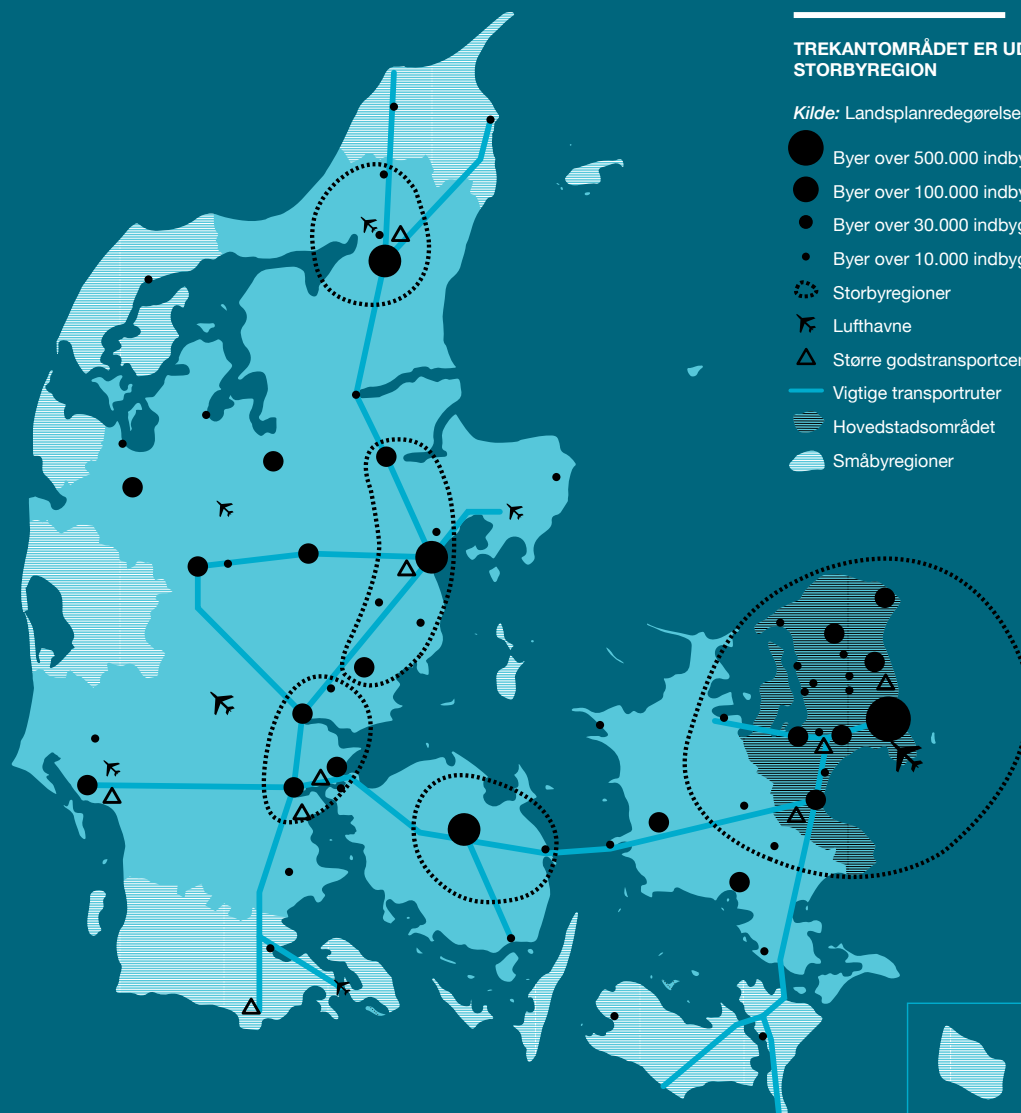
Trekantområdet er allerede godt på vej til at blive ét funktionelt byområde – et område, som indbyggerne opfatter som deres naturlige nærområde, som de frit bevæger sig i for at arbejde, shoppe, bruge kulturtilbud eller besøge venner. Faktisk matcher vores kultur- og fritidstilbud mulighederne i mange af verdens metropoler.

At Trekantområdet i stigende grad er at betragte som én byregion ses også i Landplansredegørelsen fra 2013. Redegørelsen udpeger for første gang Trekantområdet som én af fem danske storbyregioner på linje med Hovedstaden, Aarhus, Odense og Aalborg. Blandt storbyregionerne er Trekantområdet Danmarks tredjestørste målt på indbyggertal.

## TREKANTOMRÅDET ER UDPEGET SOM STORBYREGION

*Kilde:* Landplansredegørelse 2013. Miljøministeriet.

- Byer over 500.000 indbyggere
- Byer over 100.000 indbyggere
- Byer over 30.000 indbyggere
- Byer over 10.000 indbyggere
- Storbyregioner
- ✈ Lufthavne
- △ Større godstransportcentre
- Vigtige transportruter
- ▨ Hovedstadsområdet
- ☁ Småbyregioner





## Et stærkt arbejdsmarked med stigende integration

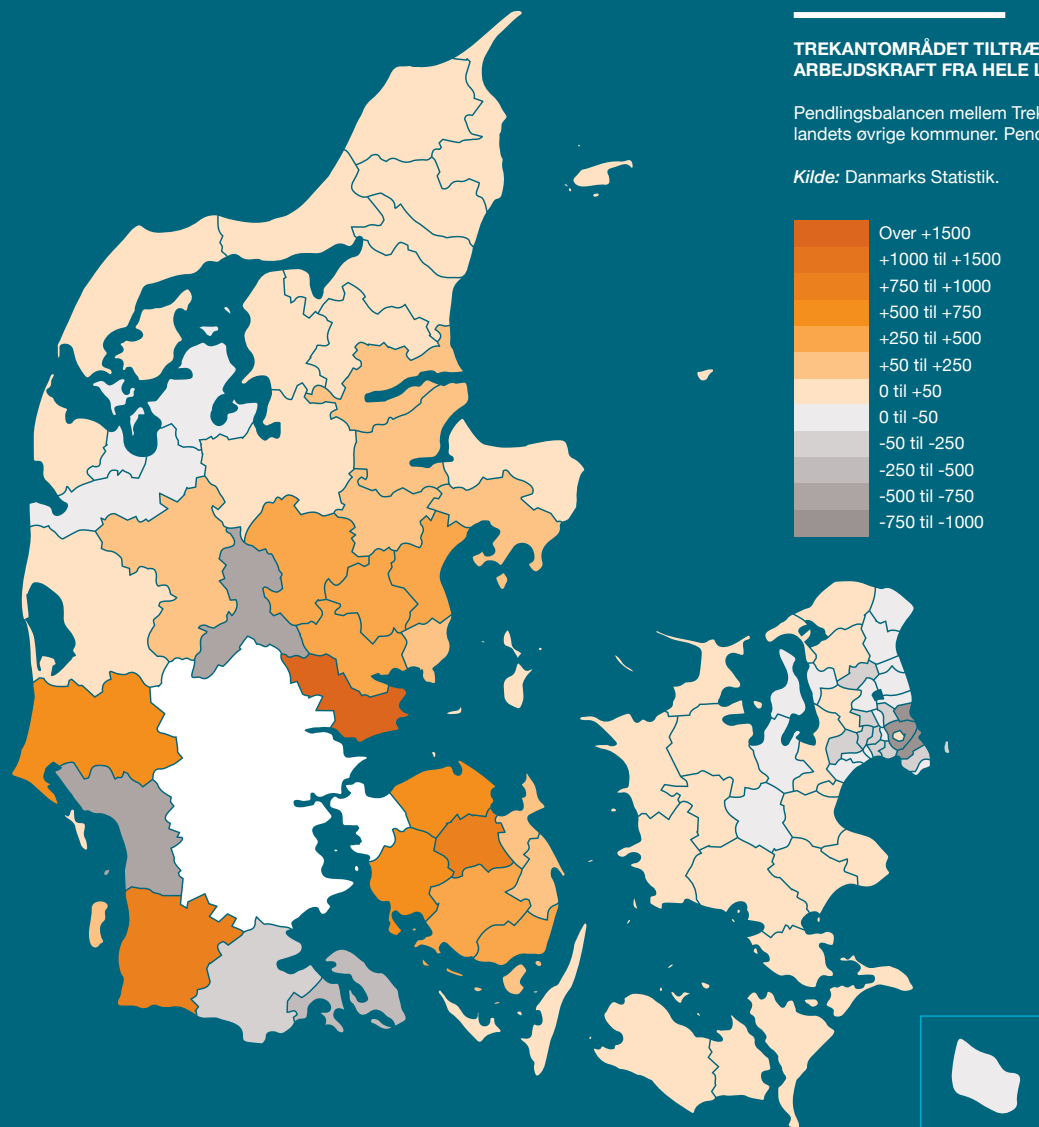
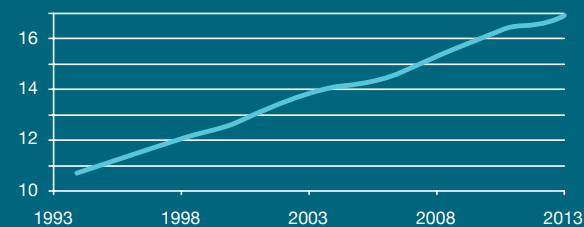
Et af kendetegnene ved en storbyregion er, at den **tiltrækker arbejdskraft fra et stort opland**. Det gør sig i høj grad gældende for Trekantområdet. Takket være vores stærke erhvervsliv, har vi arbejdskraft fra det meste af Danmark. Der er langt flere indbyggere fra andre kommuner, der pendler til Trekantområdet end omvendt. Det gælder især indbyggerne i Østjylland, Fyn og Sydjylland. Faktisk er det kun Hovedstaden og enkelte kommuner i Midt-/Vestjylland og Sønderjylland, som Trekantområdet ikke har pendlingsoverskud til.

Men Trekantområdets egne borgere er også ivrige pendlere inden for Trekantområdet. Over de seneste 20 år har pendlingen mellem byerne i Trekantområdet været i hastig vækst. Det betyder, at Trekantområdet er blevet mere og mere integreret, og i dag er vi et samlet arbejdsmarkedsopland.

### TREKANTOMRÅDET ER ET SAMLET ARBEJDSMARKEDSOPLAND - OG FLERE PENDLER INTERNT

Andel beskæftigede (%), der pendler internt i Trekantområdet.

Kilde: Danmarks Statistik.



---

Trekantområdet har **den største industriintensitet** blandt landets største byer.

---

Trekantområdet har **adgang til flest industriarbejdspladser** inden for pendlingsafstand i Danmark.

---

Værdien af produktionen i Trekantområdet (BNP) er **den største i Danmark uden for Hovedstaden**.

---

Trekantområdet har **flere industriarbejdspladser** end København, Aarhus og Odense tilsammen.

---

**Industrien i Trekantområdet klarer sig bedre** end landsgennemsnittet.

---

Fiberline i Middelfart er en innovativ producent af kompositprofiler.

# Danmarks produktionscentrum

## **Trekantområdet er Danmarks stærkeste industriregion**

– en position, der blev grundlagt allerede i midten af 1800-tallet i røgen fra Fredericias jernstøberier. En tid, hvor bomuldsspindrierne gav Vejle tilnavnet Danmarks Manchester, mens mange af borgerne i Kolding, Vejen og Grindsted tjente til føden på Margarinefabrikken Alfa, De Danske Mejeriers Maskinfabrik eller en af de andre førende fabrikker inden for fødevarerindustrien.

I dag er industrien stadig en stærk driver i Trekantområdet. Vi har flere industriarbejdspladser end landets tre største byer tilsammen. Og det stærke udgangspunkt understøttes af vores gunstige beliggenhed midt i landet, og en infrastruktur, der gør os til Danmarks knudepunkt.

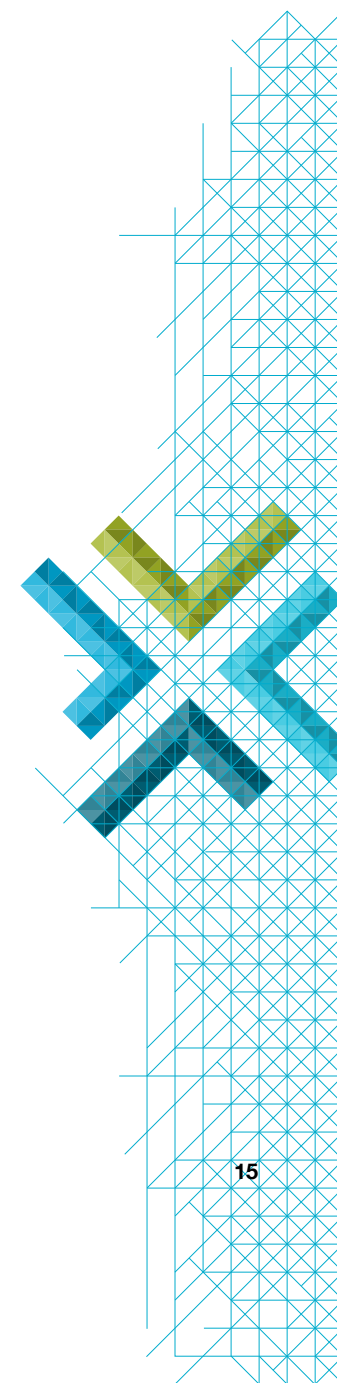
Vi har en urokkelig tro på, at industrien også i fremtiden har en vigtig rolle at spille. Hvis den forstår at forny sig. Og det gør den i Trekantområdet.

Vores virksomheder klarer sig bedre end produktionsvirksomheder andre steder i landet. Mange er specialister inden for et af de traditionelle industrierhverv. Men de er også specialister i udvikling.


Trekantområdet er nemlig ikke blot Danmarks produktionscentrum. Vi er også landets entreprenante centrum. Faktisk er innovation og entreprenørskab en del af Trekantområdets DNA. Det er områdets mange virkelystne og iderige entreprenører, der gennem de sidste hundrede år har skabt fundamentet til, at vi i dag er et af landets førende vækstcentre.

Samtidig er vi frontløbere inden for design med markante uddannelser, væksthuse og netværk for forretningsudvikling. Design handler netop om at tænke funktionalitet ind i alle produkter og processer, for at få mere konkurrencedygtige produkter, og for at kunne arbejde mere smart og effektivt.

Denne særlige kombination af kompetencer gør, at vi i Trekantområdet er i gang med at forme fremtidens produktionscentrum. Her handler produktion ikke kun om produkter, men i langt højere grad om at udvikle industrielle koncepter i verdensklasse.







**Kommunerne i Trekantområdet er helt i top, når det kommer til at skabe et godt erhvervsklima.** Det viser Danmarks største undersøgelse af kommunernes erhvervsklima, DI's "Lokalt Erhvervsklima" 2013. Her ligger fire af Trekantområdets kommuner i top ti.

## Danmarks bedste rammer for vækst

I Trekantområdet findes en række store internationale koncerner som Lego, Arla og Carlsberg. Men her gror også en underskov af mindre firmaer, der er verdensførende på netop deres felt. Sammen udgør de det mest produktive erhvervsliv uden for København. Et erhvervsliv, der også er i vækst. I 2013 havde Trekantområdet omkring 100 Gazelle-virksomheder - dvs. virksomheder, der som minimum har fordoblet omsætningen over en fire-årig periode. En meget høj andel af områdets Gazelle-virksomheder er inden for fremstillingserhvervene.

Trekantområdets historie og centrale beliggenhed gør nemlig, at vi har en særlig stærk tradition inden for en række af de traditionelle industrierhverv - herunder især byggematerialer, plast, stål, fødevarer, mode & beklædning, transport & logistik og energi & forsyning.

Trekantområdet har mere end dobbelt så mange produktionsarbejdspladser per indbygger som Hovedstaden, Aarhus og Odense. Ja, faktisk flere produktionsarbejdspladser end de tre byer tilsammen.

Netop produktionsarbejdspladser blev hårdt ramt under den økonomiske krise. Det er en del af forklaringen på, at Trekantområdet siden 2008 har tabt terræn til de andre storbyregioner i forhold til udviklingen i antal arbejdspladser. Det er dog lykkedes at bremse nedgangen de seneste år.

Det kræver stadig en del arbejde at genvinde den tabte styrke. Industrien skal revitaliseres med fokus på nye bæredygtige forretningsmodeller, der kan styrke Trekantområdets konkurrenceevne og position som Danmarks produktionscentrum.

### TREKANTOMRÅDET ER ET AF LANDETS FØRENDE ERHVERVSOMRÅDER

Blandt landets pendlingsområde har Trekantområdet det højeste BNP pr. indbygger uden for hovedstaden.

Pendlingsområdene stammer fra Landsplanredegørelsen 2013. BNP i danske kroner.

Kilde: Danmarks Statistik.

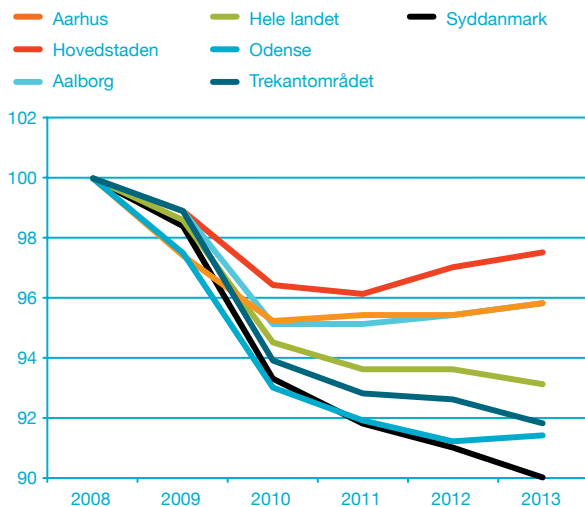
Hovedstadsområdet	383.115
<b>Trekantområdet</b>	<b>315.775</b>
Esbjerg-området	309.384
Herning/Holstebro/Viborg	299.648
Stor-Aarhus	292.352
Stor-Aalborg	279.493
Fyn (ekskl. Middelfart)	258.750



## KRISEN RAMTE HÅRDT I TREKANTOMRÅDET

Efter et stort fald fra 2008, har antallet af arbejdspladser stabiliseret sig i landets største byer. På grafen ses udviklingen i beskæftigelse (indekstal)

Kilde: Danmarks Statistik.



## Det vil vi

Trekantområdet skal tilbyde erhvervslivet optimale rammer for udvikling og vækst. Det gælder både etablering og tiltrækning af nye virksomheder og udvikling af eksisterende virksomheder.

Det indebærer, at vi skal

- støtte iværksættere, både i etablerings- og vækstfasen
- understøtte klyngeudvikling og strategiske partnerskaber
- medvirke til at sikre adgang til kompetent arbejdskraft
- medvirke til at sikre adgang til kapital
- understøtte professionalisering, leder- og talentudvikling
- understøtte og fremme innovation og entreprenørskab
- understøtte internationalisering og fremme eksport
- tiltrække nye virksomheder med vækstpotentiale

Trekantområdet skal tilbyde den bedst mulige erhvervsservice og erhvervsudvikling. De fremtidige erhvervsfremmeindsatser skal derfor organiseres på en sådan måde, at der opnås en optimal balance mellem de enkelte kommuners indsatser og de fælles indsatser i Trekantområdet.

## FÆLLES INDSATSER

'Afgiftsfri zone' er en fælles ambition om:

- Dækningsafgiften for virksomheder aftrappes i løbet af en årrække
- Byggesagsgebyrer for erhvervslivet aftrappes i samme tidsrum

### Bedre servicering af erhvervslivet

- Bedre, hurtigere og mere smidig myndighedssagsbehandling
- Best practice indenfor byggesager, miljø, brandteknik og lokalplaner

Industri 21 er stærke satsninger på tværs af kommunerne:

- Industriel ledelse og strategi
- Adgang til faglært arbejdskraft
- Automation og procesoptimering
- Innovation og adgang til videninstitutioner
- Internationalisering

### Integreret erhvervsservice

Stærkt samarbejde mellem kommunerne om erhvervsservice:

- Tæt kontakt til virksomhederne baseret på lokalt kendskab
- Fælles, specialiserede indsatser overfor bl.a. produktionsvirksomheder



Syddansk Universitet åbnede i august 2014 nyt campus i Trekantområdet. Byggeriet er Danmarks første lavenergi-universitet.

## Kompetencer, kreativitet og talent

Stærke kompetencer er en afgørende forudsætning for, at Trekantområdet i dag er Danmarks produktionscentrum. Vi har en ihærdig og velkvalificeret faglært arbejdsstyrke, der har bidraget til at udvikle Trekantområdet til et af landets absolut førende industrielle kraftcentre.

Men produktionen i Danmark er under kraftig forandring. Nye globale konkurrencevilkår betyder, at danske produktionsvirksomheder i stigende grad skal konkurrere på at være hurtigere, dygtigere og mere fleksible. Innovation og udvikling af nye forretningsmodeller er nøgleord – sammen med en kompetent arbejdsstyrke, der er gearret til at producere høj kvalitet i omskiftelige omgivelser. Det handler kort sagt om at indbygge tilstrækkelig merværdi i produkterne, så de forbliver attraktive på det globale marked.

Det stiller krav om stærkere kompetencer på alle niveauer. Grundstammen i produktionserhvervene vil fortsat være den faglærte arbejdsstyrke, der ikke mindst skal rustes til at håndtere ny teknologi og indgå i nye samarbejdsrelationer. Samtidig vil der i stigende grad blive behov for mere specialiseret og højtuddannet arbejdsstyrke.

Trekantområdet står ikke kun stærkt, når det handler om den faglærte arbejdsstyrke. Design og kreativitet er klare styrkepositioner, der skal styrkes yderligere. Kreativitet er en central kompetence, som det er vigtigt at udvikle gennem leg og læring i daginstitutioner og skoler. Samtidig har Trekantområdets markante uddannelser på designområdet en vigtig rolle i forhold til at udvikle og fremme designprocesser og kundecentreret forretningsudvikling i erhvervslivet.

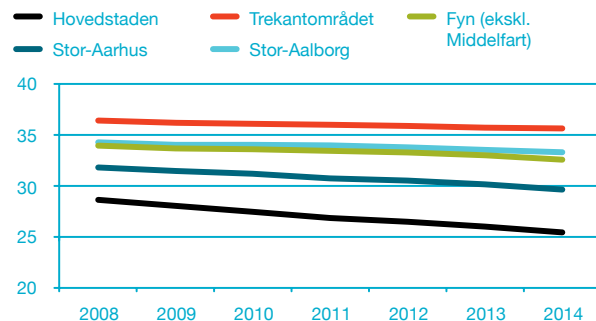
Trekantområdet har en bred palet af erhvervsfaglige uddannelser. Udfordringen er dog, at der på landsplan er stigende problemer med at tiltrække tilstrækkeligt mange dygtige studerende til disse uddannelser. I et tæt samspil med erhvervsliv og kommuner er der derfor brug for indsats, der øger erhvervsuddannelsernes attraktivitet og synliggør produktion og industri som en spændende karrierevej.

Der ligger samtidig en udfordring i at sikre, at områdets relativt store gruppe af ufaglærte forbliver attraktive overfor erhvervslivet. Det stiller krav om et tæt samarbejde mellem kommuner, erhvervsliv og uddannelsesinstitutioner om løbende opkvalificering, der matcher erhvervslivets behov.

Trekantområdet har i dag et væsentligt mindre udbud af videregående uddannelser end landets øvrige storbyregioner. Det gælder i særdeleshed de tekniske og naturvidenskabelige uddannelser, der i særlig grad er efterspurgt i produktionserhvervene. Der er derfor behov for en dobbelt indsats, hvor de videregående uddannelser skal styrkes og udvikles, samtidig med at der gøres en aktiv indsats for at tiltrække danske og internationale specialister og højtuddannede talenter.

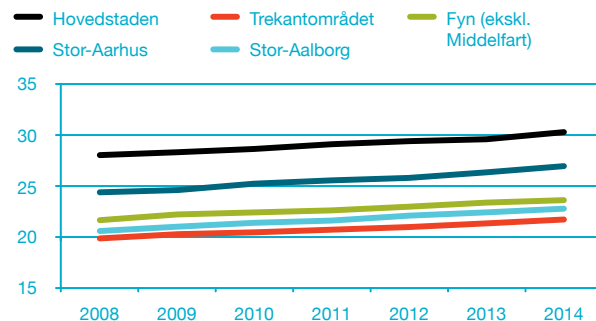
## TREKANTOMRÅDET HAR DEN STØRSTE FAGLÆRTE ARBEJDSSTYRKE

Andel af 15-69 årige i de største pendlingsområde\*, der har en erhvervsuddannelse som højest gennemførte uddannelse.



## FÆRRE MED VIDEREGÅENDE UDDANNELSER

Andel af 15-69 årige i de største pendlingsområde\*, der har en videregående uddannelse som højest gennemførte uddannelse.



\* Pendlingsområderne stammer fra Landsplanredegørelsen 2013.

Kilde: Danmarks Statistik

## Det vil vi

Trekantområdet skal højne borgernes kompetencer og uddannelsesniveau for at sikre vækst og velfærd.

Det indebærer, at Trekantområdet i fællesskab skal:

- sikre koordination mellem erhvervslivet og de lokale uddannelsesinstitutioner med det formål at matche erhvervslivets behov for kompetencer – og uddannelsernes behov for praktikpladser
- tiltrække højtuddannede til Trekantområdet
- tiltrække nye videregående uddannelser og understøtte oprettelse af nye uddannelser på de lokale uddannelsesinstitutioner

Det er samtidig helt afgørende, at der gøres en særlig indsats for at opkvalificere de dårligst uddannede borgere. Det er derfor en helt grundlæggende opgave for de syv kommuner at sikre, at flere unge får en ungdomsuddannelse – samt understøtte, at ufaglærte løbende opkvalificeres, så deres kompetencer matcher de aktuelle behov.

## FÆLLES INDSATSER

### Regional kompetencestrategi

- Tæt samarbejde mellem uddannelsesinstitutioner, erhvervsliv, jobcentre og kommuner
- Effektiv uddannelsesplanlægning, der sikrer balance mellem udbud og efterspørgsel af kompetencer
- Tiltrækning og indslusning af højtuddannet arbejdskraft til erhvervslivet

### Styrkelse af de erhvervsfaglige uddannelser

- Tæt samarbejde mellem de erhvervsfaglige uddannelser
- Markedsføring af de erhvervsfaglige uddannelser
- DM i Skills 2016
- Stærkere samspil med erhvervslivet

### Tiltrækning og fastholdelse af internationale talenter

- International Community Trekantområdet: Et mangfoldigt netværk for internationale medarbejdere og familier
- Tæt samarbejde med virksomheder om tiltrækning og fastholdelse af internationale medarbejdere
- Fastholdelse af internationale studerende i samspil med erhvervslivet



**Byerne i Trekantområdet** er i fuld gang med at realisere de potentialer, som områdets smukke natur og kyststrækninger giver for at kombinere moderne byliv med direkte adgang til naturen. Eksemplet her er fra Fredericia, hvor "Kanalbyen ved Lillebælt" skyder frem i disse år i FredericiaC projektet.

## Den åbne grønne storby

Trekantområdet vokser. De seneste fem år er indbyggertallet hvert år steget med mellem 1.100 og 1.400 om året, og der er ikke noget, der tyder på, at den udvikling stopper. Tværtimod. Trekantområdet tiltrækker mange erhvervsaktive, der har fået øjnene op for, at her er mange jobmuligheder inden for kort afstand. Alene i Trekantområdet er der ca. 200.000 jobs, og derudover kan man nå ca. 600.000 jobs inden for en times kørsel. Det gør området til det sted i Vestdanmark, hvor der er adgang til flest arbejdspladser.

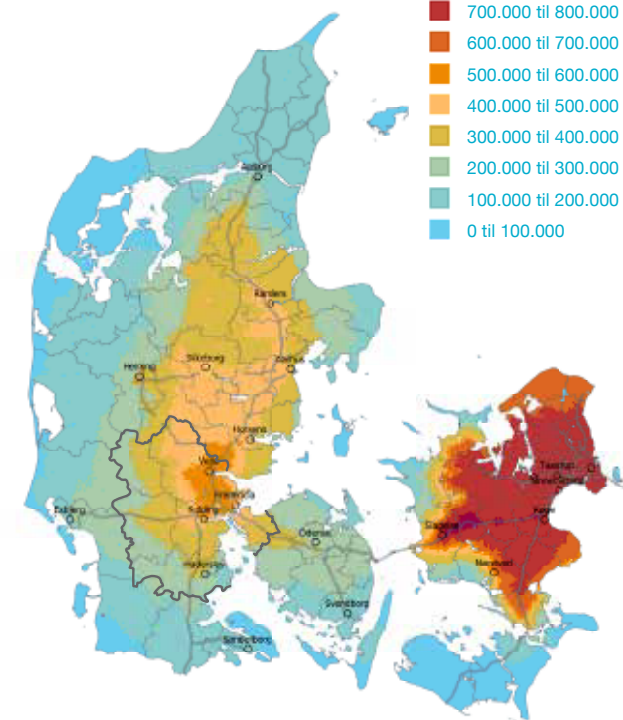
Samtidig ligger Trekantområdet i et af Danmarks skønneste naturområder med ca. 300 km kuperet kyststrækning ud til Lillebælt, store skovområder, frodige ådale og smukke hedelandskaber. Området har et rigt kulturliv og tilsammen over ca. 550 spisesteder samt ca. 5,5 km gågade.

I disse år er det blevet populært at bo i de største byer. Det er en udvikling, der også mærkes i Trekantområdet, hvor tre af landets største byområder Kolding, Vejle og Fredericia-Middelfart tiltrækker nye borgere. Mange af de øvrige byer i området, specielt dem, som ligger inden for ca. 20 km fra de store byer, er også populære bosætningsmål.

### TREKANTOMRÅDET HAR ADGANG TIL FLEST JOBS I VESTDANMARK

Adgang til arbejdspladser inden for 1 times kørsel i bil.

Kilde: Region Syddanmark og Danmarks Statistik



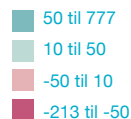




#### BYERNE I TREKANTOMRÅDET VOKSER

Befolkningsudvikling fra 2012 til 2015.  
Udvikling i antal personer i en radius af 1 km.

Kilde: Region Syddanmark og Danmarks Statistik



Trekantområdet oplever samtidig en nedgang i indbyggertallet i nogle af de områder, der ligger længst væk fra de store byområder. Det er derfor vigtigt, at kvaliteterne ved at bo i de mindre byer og på landet styrkes og gøres tydelige for potentielle tilflyttere.

Trekantområdet står også overfor en anden udfordring. Hvor byregionen er stor nok til at tiltrække nye indbyggere, så kniber det med at tiltrække store investorer, der primært har øje for landets allerstørste byer. Vi skal være bedre til at synliggøre over for denne målgruppe, at Trekantområdet faktisk er et vækstområde med masser af potentiale.

## Det vil vi

Trekantområdet skal være en funktionelt sammenhængende by- og kulturregion, der kombinerer en mangfoldighed af lokale muligheder med en stærk koordination og klare fælles satsninger.

Trekantområdet skal udvikles som den åbne, grønne storby med en god sammenhæng mellem by, land og vand, der tilsammen tilbyder storbyens oplevelser og funktioner med naturen lige om hjørnet.

Trekantområdets største byer skal styrkes som rammer for et alsidigt og kreativt by- og kulturliv og som drivkraft i områdets udvikling. Samtidig skal vi fremme en funktionsdeling, således at vi udnytter stordriftsfordele og undgår uhensigtsmæssig konkurrence. Det indebærer, at vi skal:

- **koordinere nye byudviklingsprojekter** med stærk attraktivitet af regional betydning
- **koordinere kultur- og fritidstilbud** og skabe samlede regionale satsninger
- **fremme stærke campusmiljøer**, der kan medvirke til at skabe et attraktivt byliv
- **sikre en infrastruktur**, der effektivt binder byerne sammen
- **fremme intelligent byudvikling**, fx smart cities
- **fremme proaktiv byudvikling**, hvor vi går i dialog med potentielle investorer, borgere m.fl.

#### FÆLLES INDSATSER

De syv kommuner udarbejder, som de eneste i landet, en fælles kommuneplan.

## Danmarks trafikale knudepunkt

Trekantområdet er Danmarks absolutte trafikale knudepunkt for både person- og godstrafik. Vi er hjemsted for landets største godshavn, den internationale lufthavn i Billund og for to af de største transportcentre. Og det er her, at både motorvejene og jernbanerne mødes.

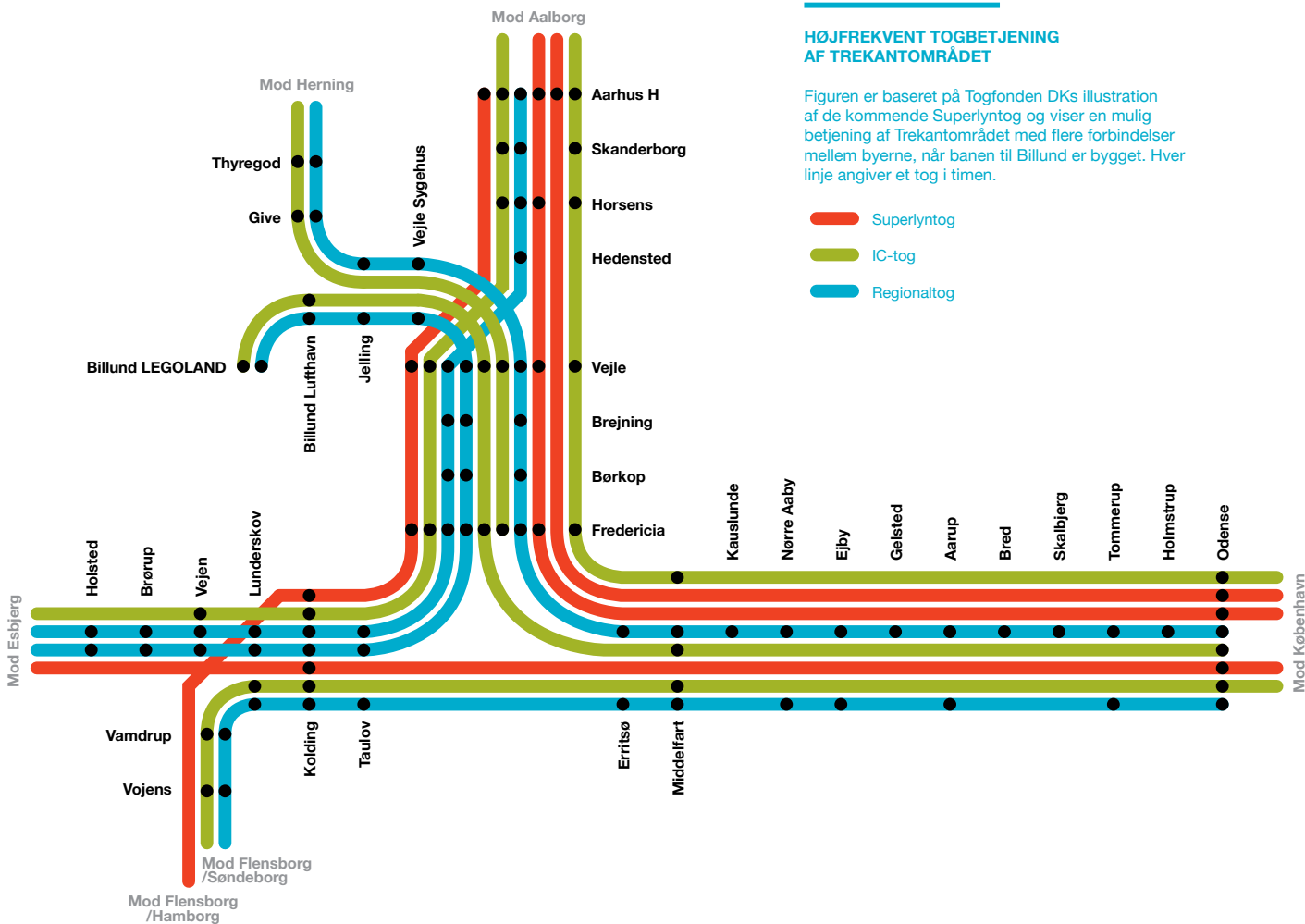
De senere år er trafikken blevet tættere, og den stigende trængsel er en reel udfordring. Blandt andet er vores motorveje de strækninger på det danske motorvejsnet med flest lastbiler, fordi Trekantområdet har en central betydning for hele landets godstransport.

Derfor er det vigtigt, at udvidelserne af motorvejsnettet følger med den stigende trafik.

Allerede i dag er Trekantområdet omdrejningspunkt for landets infrastruktur. I løbet af de kommende 15 år vil denne rolle blive forstærket yderligere med nye motorvejsforbindelser, opgraderede baner og helt nye banestrækninger til højhastighedstog.

Den kommende jernbane til Billund giver mulighed for at koble de syv kommuner i Trekantområdet sammen med tog. Når fjerntogsforbindelserne samtidig får et stort løft med indførelsen af timemodellen, vil der være gode muligheder for at etablere højfrekvente forbindelser mellem områdets syv kommuner og videre til de vigtigste vækstcentre i ind- og udland, herunder Hamburg.





## Det vil vi

Trekantområdets centrale beliggenhed skal understøttes af en velfungerende infrastruktur, der giver optimal tilgængelighed og høj mobilitet.

Trekantområdet skal have hurtige og hyppige forbindelser til andre vigtige vækstcentre i ind-/udland. Det indebærer ikke mindst et fælles standsningssted for de hurtige tog mellem landsdelene/de største byer, hurtige og hyppige togforbindelser til Hamburg samt gode forbindelser til Billund Lufthavn.

Trekantområdet skal have en robust vej- og baneinfrastruktur, der imødegår trængsel. Det indebærer bl.a. etablering af en parallelforbindelse over Lillebælt samt en Hærvejsmotorvej.

Trekantområdet skal tilbyde omkostningseffektive transportydelser for borgere og virksomheder i form af bl.a. konkurrencedygtige havnefaciliteter, effektive kombi-/godsterminaler samt effektivisering af den kollektive trafik.

### FÆLLES INDSATSER

En fælles infrastrukturplan er et stærkt signal til staten om Trekantområdets fælles interesser:

- Udbygning af E20 og E45
- Parallelforbindelse over Lillebælt
- Hærvejsmotorvej
- Vej- og baneforbindelser til Hamburg
- Fast stop på timemodellen

## Vi møder verden

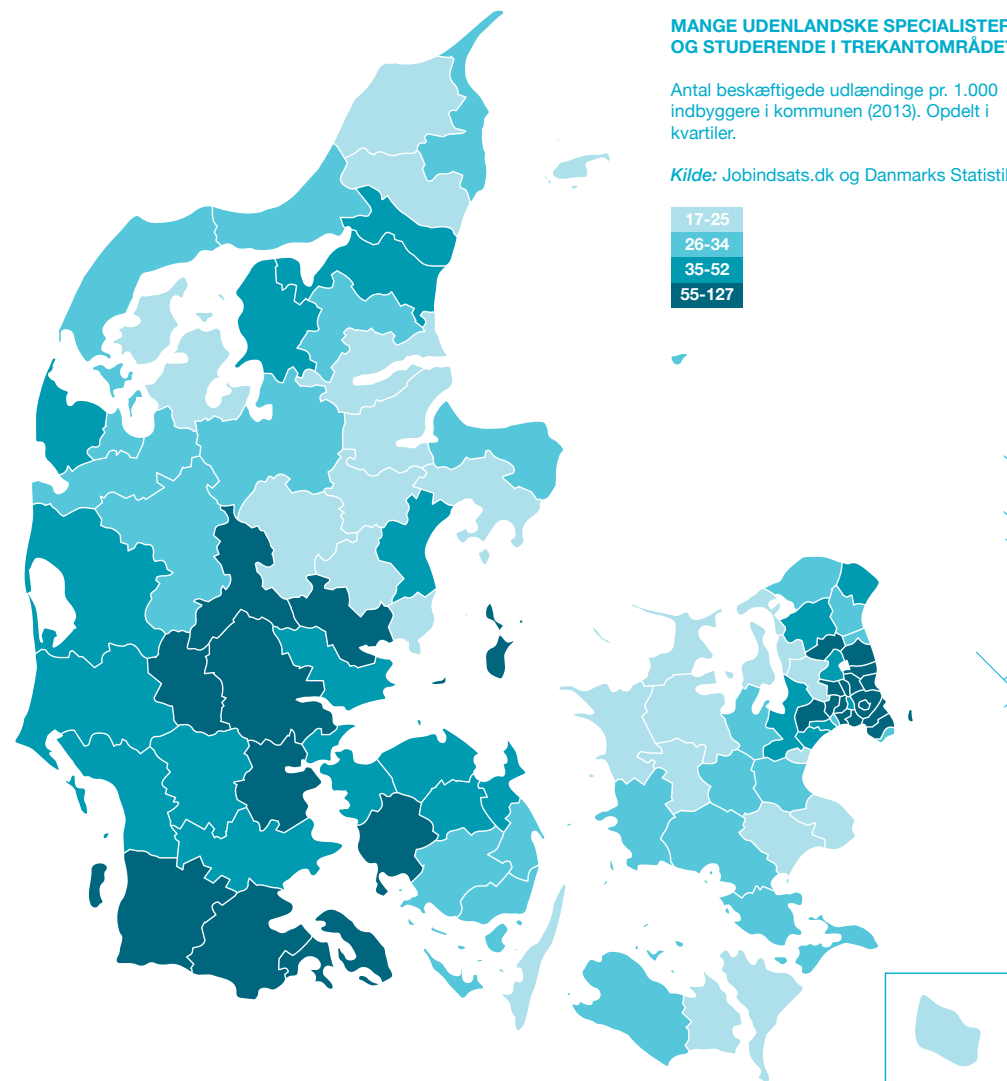
Trekantområdet skal være Danmarks internationale region. Det indebærer en klar prioritering af det globale perspektiv i kommuner, virksomheder og uddannelsesinstitutioner samt blandt borgerne.

I dag har Trekantområdet allerede en lang række internationale virksomheder, udenlandske medarbejdere og studerende fra hele verden. Faktisk er Trekantområdet et af de steder i landet med flest internationale medarbejdere.

Når det kommer til internationale studerende på de videregående uddannelser, er Trekantområdet stadig bagefter sammenlignet med de fire store universitetsbyer. Men vi haler ind. Antallet af studerende er mere end fordoblet de sidste fem år, hvilket er en langt højere stigning end i de andre fire byer.

Trekantområdets erhvervsliv har dog stadig en udfordring, når det kommer til at omstille sig til de nye konkurrencevilkår, der følger med en stadig stigende globalisering af markedet. Analyser viser, at Trekantområdets erhvervsliv med fordel kan blive bedre til at udnytte den centrale beliggenhed med gode forbindelser til hele verden til at øge eksport og samarbejde på tværs af landegrænser.

Trekantområdet vil styrke forbindelserne til metropolen Hamburg og det nordtyske opland. Udover en forbedring af baneforbindelsen til Hamburg indebærer det ikke mindst en nærmere undersøgelse af potentielle samarbejdsflader, samt mulighederne for synlighed i Hamburg.





## Det vil vi

Trekantområdet vil:

- fremme den fortsatte internationalisering af erhvervslivet
- styrke tiltrækning af kompetent udenlandsk arbejdskraft
- synliggøre Trekantområdet internationalt og selv aktivt søge global inspiration
- fremme tiltrækning af internationale investorer og virksomheder
- fremme den fortsatte internationalisering af uddannelserne – fra folkeskolen til de videregående uddannelser

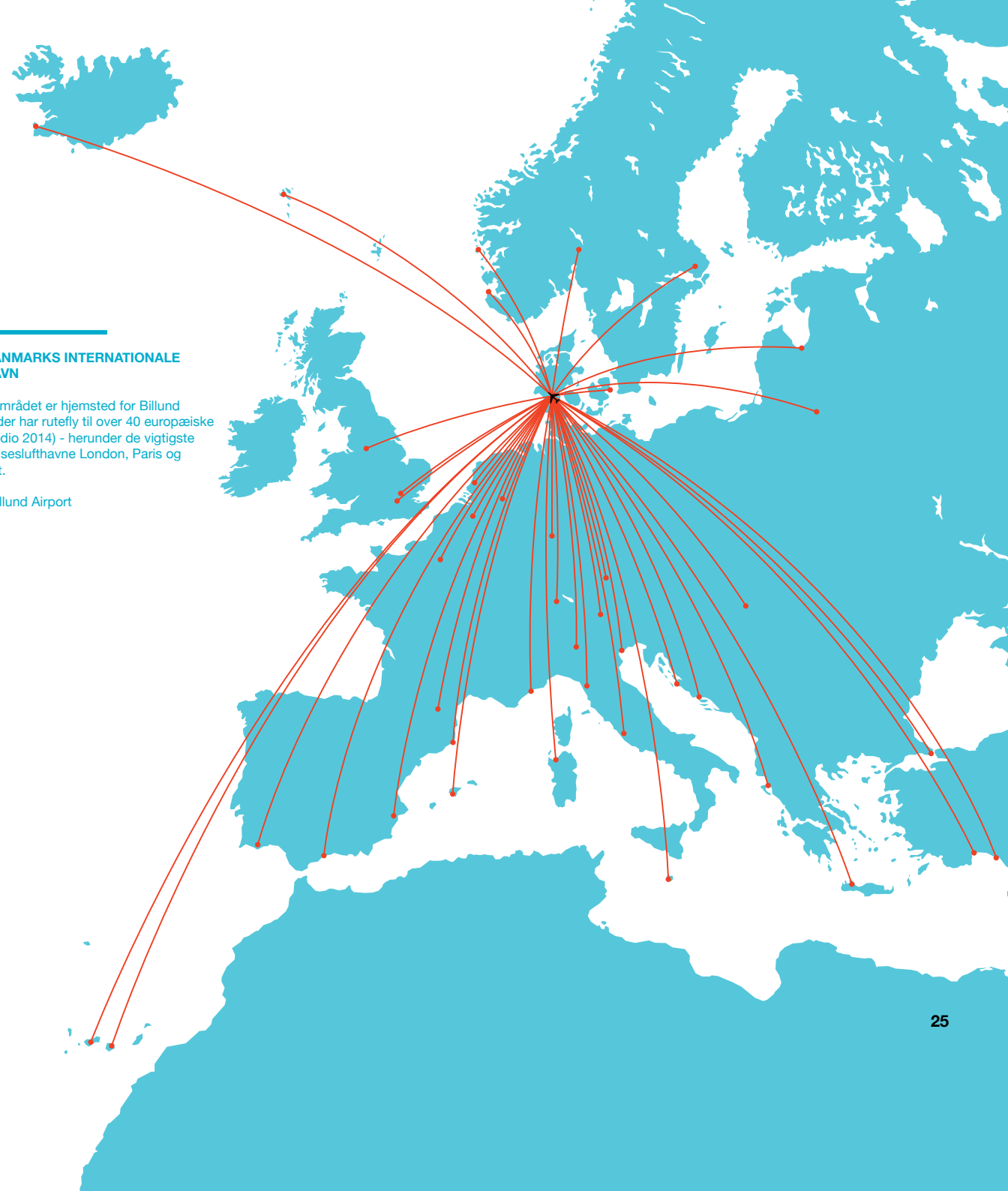
### FÆLLES INDSATSER

Trekantområdet skal fortsat styrke sine muligheder for at tiltrække og fastholde internationale talenter. Trekantområdets kommuner vil derfor arbejde tæt sammen om videreførelse og -udvikling af International Community Trekantområdet. Herunder er et særligt fokusområde at knytte de internationale studerende tættere til områdets erhvervsliv i form af studiejobs og projektsamarbejder.

### VESTDANMARKS INTERNATIONALE LUFTHAVN

Trekantområdet er hjemsted for Billund Airport, der har rutefly til over 40 europæiske byer (medio 2014) - herunder de vigtigste forbindelseslufthavne London, Paris og Frankfurt.

*Kilde:* Billund Airport





# Danmarks entreprenante centrum

**Trekantområdet er præget af landets stærkeste iværksætterkultur, og innovation er ryggraden i vores kommuner, uddannelsesinstitutioner og virksomheder.** Vi ved, det er nødvendigt at tænke anderledes. Men vi gør det allermest, fordi vi ikke kan lade være. Iderigdom og skabertrang er simpelthen en del af Trekantområdets DNA.

For os er iværksætteri andet og mere end at skabe nye virksomheder. Det er også alle de kreative medarbejdere og engagerede medborgere, der bidrager til lokalsamfundets udvikling. Faktisk er det områdets mange virkelystne iværksættere, der har skabt fundamentet til, at vi i dag er et af landets førende vækstcentre.

Vores iværksætteri kultur er måske også forklaringen på, at det var Trekantkommuner, der i tre af de seneste fire år løb med KLS innovationspris. Og at to af kommunerne er blandt ni udvalgte frikommuner, der får lov til at udvikle og afprøve helt nye måder at styre løsning af de kommunale opgaver på. Samtidig er tre af områdets kommuner de seneste syv år kåret til Årets Iværksætterkommune.

I lighed med andre regioner, er vi udfordret af den generelle økonomiske udvikling. Traditionelt har Trekantområdet været førende i antal nye højvækstvirksomheder. Men siden den økonomiske krise satte ind i 2008, er de nye højvækstvirksomheder i højere grad opstået i landets to største byer, hvor stærke forskningsmiljøer fungerer som nye vækstdrivere.

Umiddelbart har vi i Trekantområdet ikke de samme forudsætninger for innovation, som storbyerne med en lang forskningstradition. I Trekantområdet har vi til gengæld en tro på, at godt iværksætteri gror ud af kultur og kompetencer. Derfor står de syv kommuner sammen om at fremme innovation og iværksætteri som en integreret del af alle vores uddannelser fra folkeskolen til de videregående uddannelser. Mere end dobbelt så mange elever i Trekantområdet får iværksætteri ind med skolemælken sammenlignet med elever i de fire store universitetsbyer. Det giver elever, der er glade for deres uddannelser, har højere ambitioner og ser lysere på fremtiden.

Også de videregående uddannelser har et stærkt fokus på innovation og iværksætteri. Trekantområdet er blandt andet hjemsted for Designskolen Kolding og SDUs Institut for Iværksætteri og Relationsledelse, og medarbejderne her har et stærkt samspil med områdets virksomheder.

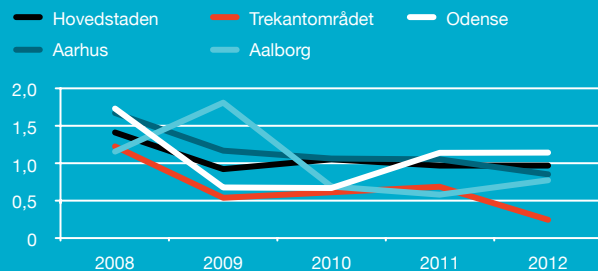
Trekantområdet har i 2012-2015 værtskabet for Danish Entrepreneurship Awards. Over 6000 elever, studerende, undervisere og erhvervsfolk var med til Danish Entrepreneurship Award 2014, der er Europas største innovations- og iværksætterevent.

På dagen konkurrerede Danmarks iværksætteri ungdom på gode idéer og kreative løsninger, mens flere hundrede erhvervsfolk havde sat en dag af til at bedømme de mange idéer og kåre de bedste.

## FÆRRE HØJVÆKSTVIRKSOMHEDER I TREKANTOMRÅDET

Andel af virksomheder, der er nye højvækstvirksomheder (i %).

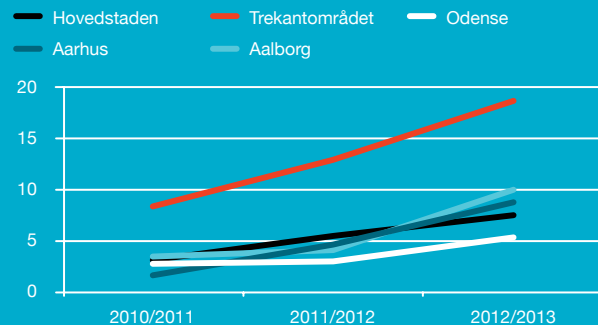
Kilde: Danmarks Statistik



## TREKANTOMRÅDET UNDERVISER FLEST ELEVER I ENTREPRENØRSKAB

Andel af elever i grundskolen, der modtager undervisning i entreprenørskab (i %).

Kilde: Fonden for Entreprenørskab, Undervisningsministeriet  
Grundskolen: folkeskolen, frie- og privatskoler, efterskoler



## Det vil vi

Trekantområdet er Danmarks entreprenante centrum. Det indebærer en massiv satsning for at fremme innovation og entreprenørskab på alle niveauer.

### Trekantområdet vil

- Fremme entreprenørskab i uddannelserne
- Yderligere styrke den stærke iværksætterkultur, vi har – og ikke mindst fokusere på at understøtte vækst i startup-virksomheder
- Forbedre innovationskulturen og skabe gode rammer for open innovation
- Styrke samspillet mellem uddannelse/forskning og erhvervslivet
- Styrke innovationen i de syv kommuner

### FÆLLES INDSATSER

#### Udvidet samarbejde om iværksætteri

Stærkt samarbejde mellem kommunerne om iværksætteri:


- Fælles iværksættervejledning
- Eliteprogram for vækstiværksættere
- Tæt samarbejde mellem inkubationsmiljøerne

#### Unge entreprenører

- Trekantområdet er vært for Europas største entreprenørskabsevent – Danish Entrepreneurship Award
- Tæt samarbejde om udvikling af metoder og kompetencer til entreprenørskabsundervisning i grundskolen
- Partnerskab med Young Enterprise om fremme af entreprenørskab i ungdomsuddannelserne
- Trekantområdets Inno-Camp for videregående uddannelser

#### Innovationskuben

- Et fælles innovativt miljø for særligt talentfulde studerende og iværksættere i hele Trekantområdet



**VM i Match Race**  
blev i 2013 afholdt  
på Lillebælt.

# Kulturmetropol

**I Trekantområdet står livet aldrig stille. Vores kulturliv, attraktioner og events matcher i mangfoldighed og kvalitet de største byer i Danmark.**

Trekantområdet er Nordeuropas musicalhovedstad, og vi har design og kunsthåndværk i international klasse. Jelling-stenene og Christiansfeldt er to af Danmarks blot syv steder på UNESCOs verdenskulturarvsliste. Vores virkelyst og brede udsyn har stærke historiske rødder: Verdens to ældste højskoler – Rødding og Askov – ligger nemlig i Trekantområdet.

Samtidig har vi attraktive landskaber og farvande, der udgør perfekte rammer for kunst, koncerter og ikke mindst sportsevents. Derfor tiltrækker vi med succes en stribe af nationale og internationale mesterskaber og konkurrencer indenfor især sejlsport, løb, cykling og triatlon.

Det er ikke tilfældigt, at vi påstår, at 'vi møder verden – og verden møder os'. Trekantområdet er efter hovedstaden Danmarks mest populære mødested. Hver dag er vi værter for et utal af nationale og internationale konferencer. Også i fritiden og i ferierne får vi besøg af masser af danske og udenlandske gæster, der tiltrækkes af både natur, friluftsliv og kulturelle oplevelser – herunder landets næststørste turistattraktion: Legoland.

Vi har en fælles ambition om styrke Trekantområdet som en kulturmetropol, hvor hver kommune bidrager med sine særegne styrker og forcer. En kulturmetropol, der aldrig står stille – og som er i stadig bevægelse. Hvor kulturlivet samarbejder og udvikler sig henover kommunegrænserne – og hvor borgerne deltager aktivt i kulturlivet på kryds og tværs i storbyregionen. En kulturmetropol, der tiltrækker opmærksomhed, kulturelle skabere og deltagere fra ind- og udland – og hvor vi dyrker de unikke kulturmiljøer gennem specialisering og arbejdsdeling, så vi lyser klarere.

Trekantområdet er på mange måder allerede en kulturmetropol – vi ved det bare ikke. Og det er netop vores største udfordring: at styrke forbindelserne og synliggøre Trekantområdet som et sammenhængende kulturområde, der giver mening og værdi for folk. En anden væsentlig udfordring er fortsat at udvikle og styrke Trekantområdets attraktivitet i skarp konkurrence med andre kulturmetropoler.



## KULTURBRUGERNE I TREKANTOMRÅDET KENDER INGEN KOMMUNEGRÆNSER

Andel af kulturbrugere, der i det seneste år har deltaget i kulturtilbud i en anden kommune i Trekantområdet

Kilde: Trekantområdet Danmark.

Museer	58%
Udstillinger	59%
Koncerter	54%
Teater	52%

## Det vil vi

Trekantområdet skal udvikle sig fra kulturregion til kulturmetropol – og gennem markante kultursatsninger skabe et attraktivt byliv og placere sig på verdenskortet.

Trekantområdet vil skabe kultur i verdensklasse. Det indebærer bl.a., at vi udvikler talenter i verdensklasse – primært inden for rytmisk musik, musical og design. Vi understøtter samtidig, at Trekantområdet styrker sin position som Nordeuropas musicalhovedstad – og vi udnytter Trekantområdets styrker indenfor design og kunsthåndværk til at skabe et internationalt brand i topklasse.

Trekantområdet vil gennem massive kulturelle satsninger styrke bylivet og identiteten. Det indebærer bl.a., at vi samler teatrene i Trekantområdet i en landsdelsscene, at vi skaber Danmarks mest markante kulturfestival, der aktivt involverer borgerne i hele Trekantområdet – samt at vi understøtter en fælles elitesportssatsning i Trekantområdet.

### FÆLLES INDSATSER

#### Sport, event og konferencer

- Tiltrækning af markante nationale og internationale events og sportsbegivenheder
- Tæt klyngesamarbejde om oplevelsesøkonomi

#### Trekantområdets Festuge

- Udvikling af Danmarks næststørste kulturfestival
- Stærk udvidelse af samarbejder mellem institutioner og kulturmiljøer på tværs af kommunegrænser
- Styrkelse af egne kunstneriske miljøer og talenter

#### Fælles kulturservice

- Tæt samarbejde om ikke-publikumsrelaterede funktioner

#### Forbindelser og netværk

- Tæt samarbejde mellem arrangørforeninger for at skabe bredde og variation i kulturudbuddet og for at fremme nytænkningen på tværs
- Årlig kulturmetropolkonference

#### Fælles markedsføring

- Markedsføring af Trekantområdet som en attraktiv kulturmetropol
- Koordination af kommuners og institutioners kulturelle markedsføring

#### Talentudvikling

- Mobile Music: Succesrig talentudvikling indenfor rytmisk musik
- Nye talentprogrammer indenfor bl.a. teater og film
- Tæt samarbejde mellem eliteidrætskommunerne

# Strategiske temaer for kommuneplanrevisionen

Der vil ske en delvis revision af *"Kommuneplan for Trekantområdet 2013-2025 - Hovedstruktur og retningslinjer"*. For Haderslev vil der være tale om en mere gennemgribende revision. Udover de overordnede temaer, der fremgår af denne planstrategi under overskrifterne *"Danmarks produktionscentrum"*, *"Danmarks entreprenante centrum"* og *"Kulturmetropolen"*, skal revisionen omfatte følgende specifikke temaer:

## **Sikre attraktive boligmiljøer i Trekantområdet**

Ud fra en analyse af flytnings- og urbaniseringstendenserne i Trekantområdet, bevæggrundene for disse og deres forventede konsekvenser, vurderes det hvilke planfaglige initiativer, der giver mening, for at sikre attraktive boligmiljøer i både by- og landområder i Trekantområdets "Åbne Grønne Storby". Formålet er at sikre, at kommunernes boligplanlægning kan være på forkant på området.

## **Forbedre adgang og kvalitet i natur- og kystområderne**

De store herlighedsværdier, der ligger i Trekantområdets smukke natur- og kystområder, skal gøres mere tilgængelige for både borgere og turister, og kvaliteterne i områderne skal styrkes. Formålet med initiativet er, at understøtte bosætningen og turismen i området, og der vil være fokus på at realisere potentialerne i de områder, der har værdi for hele Trekantområdet. Der forventes at blive et samspil med bl.a. destinationsorganisationerne og Naturpark Lillebælt om dette.

## **Udarbejdelse af 'et grønt Danmarkskort'**

I henhold til 'Naturplan Danmark – vores fælles natur', der blev udgivet af regeringen i oktober 2014, skal der i den kommende kommuneplanrevision udpeges 'et grønt Danmarkskort', der skal sikre, at de mest værdifulde naturområder bliver bundet sammen, så vilde dyr og planter kan sprede sig.

## **Fælles udmeldinger om kommuneplanrevisionen**

- ※ Det er et mål, at fastholde det samlede arealudlæg til byudvikling, så eventuelle nye udlæg opnås ved at nedlægge tilsvarende arealudlæg andre steder.
- ※ Kommuneplanen ajourføres og opdateres i forhold til statslige planer samt ændret lovgivning.
- ※ Arealudpegninger, retningslinjer, redegørelser ajourføres og evt. nye retningslinjer indføres på baggrund af erfaringer fra administrationen af Kommuneplan for Trekantområdet 2013-2025.

## **Miljøvurdering**

Der er ikke udarbejdet en miljøvurdering i tilknytning til planstrategien, da den ikke i sig selv giver grundlag for at tillade byggeri, anlægsarbejde m.v.

# Planlægning siden sidst

---

## Særligt Værdifulde Landbrugsområder

Ifølge Planloven skal kommuneplanerne indeholde retningslinjer for varetagelsen af de jordbrugsmæssige interesser, herunder udpegningen og sikringen af særligt værdifulde landbrugsområder. For bedst muligt at sikre landbrugets interesser og de øvrige interesser i det åbne land har Trekantkommunerne valgt at løse opgaven i fællesskab, og har udarbejdet et fælles kommuneplantillæg, der indeholder retningslinjer og udpegning af de særligt værdifulde landbrugsområder.

---

## Klimatilpasningsplaner

Kommunerne skulle efter aftale mellem regeringen og KL i løbet af 2013 udarbejde klimatilpasningsplaner, der indeholder en kortlægning af risikoen for oversvømmelser, og skaber overblik over og prioriterer indsatsen. Da oversvømmelser sjældent stopper ved kommunegrænserne, har Trekantkommunerne udarbejdet en fælles metode til værdikortlægning, der er anvendt i klimatilpasningsplanerne i de syv kommuner.

**Billund Kommune**

Jorden Rundt 1  
7200 Grindsted  
[kommunen@billund.dk](mailto:kommunen@billund.dk)

**Fredericia Kommune**

Gothersgade 20  
7000 Fredericia  
[kommunen@fredericia.dk](mailto:kommunen@fredericia.dk)

**Haderslev Kommune**

Gåskærgade 26-28  
6100 Haderslev  
[post@haderslev.dk](mailto:post@haderslev.dk)

**Kolding Kommune**

Akseltorv 1  
6000 Kolding  
[kommunen@kolding.dk](mailto:kommunen@kolding.dk)

**Middelfart Kommune**

Teglgårdsparken 103  
5500 Middelfart  
[middelfart@middelfart.dk](mailto:middelfart@middelfart.dk)

**Vejle Kommune**

Rådhuspassagen 3  
6600 Vejle  
[post@vejen.dk](mailto:post@vejen.dk)

**Vejle Kommune**

Skolegade 1  
7100 Vejle  
[post@vejle.dk](mailto:post@vejle.dk)



**trekantområdet**

