

BEFOLKNINGSPROGNOSE

Haderslev Kommune 2015-2024



Haderslev

INDHOLD

1	Prognosens hovedresultater	1
2	Indledning	3
3	Overordnede forudsætninger	4
4	Beregningsmetode	8
5	Befolkningsprognosens resultater	9
	Boligbyggeri	10
	Flytninger	12
	Fødsler og dødsfald	12
6	Delområdernes udvikling	13
	Stordistrikter	13
	Skoledistrikter	14
	Lokalområder	15
7	Kommunernes befolkningsvækst 2014	17
8	Befolkningens aldersfordeling	21
9	Resultattabeller	25
	Haderslev Kommune	26
	Stordistrikter	28
	Skoledistrikter	35
	Lokalområder	54
10	Boligbyggeprogram 2015-2023	83

Befolkningsprognosen 2015-2024 er udarbejdet af COWI for Haderslev Kommune, april 2015

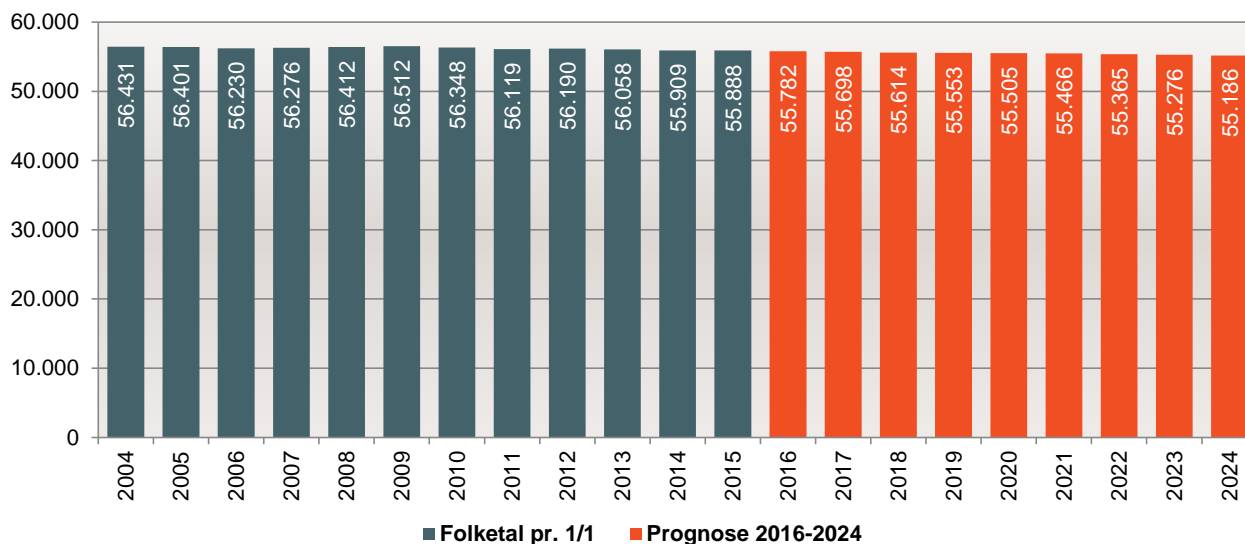
Kontaktpersoner:

Claus Bossen, Haderslev Kommune, tlf. 7434 2768

Mads Laursen, COWI, tlf. 5640 7635

1 PROGNOSENS HOVEDRESULTATER

Haderslev Kommune har udarbejdet en prognose for befolkningsudviklingen fordelt på alder og delområder frem til 1. januar 2024. Prognosen viser, at folketallet vil falde fra 55.888 personer primo 2015 til 55.186 personer primo 2024. Dette svarer til et samlet fald i folketallet på 702 eller 1,3 %. På landsplan ventes i samme periode en stigning i folketallet på cirka 3,4 %.



Figur 1 - De faktiske folketal i Haderslev Kommune 2004-2015 samt prognosens forventninger frem til 2024

UDGANGSPUNKT I DET HISTORISKE BEFOLKNINGSTAL

Prognosen tager udgangspunkt i befolkningsstatistik for årene 2003-2014. I denne periode har der i årene 2003, 2006-2008 og 2011 været stigning i befolkningstallet. I gennemsnit er befolkningstallet dog faldet med 45 personer om året de sidste 12 år.

BOLIGBYGGERI

I de historiske år 2003-2014 blev der gennemsnitligt opført 152 boliger pr. år, varierende fra 102 boliger i 2013 til 222 boliger i 2008. I prognoseårene ventes der i gennemsnit at blive opført 86 boliger om året - altså færre end i de historiske år.

Tilflytningen til de nye boliger afhænger af boligtypen, idet der eksempelvis regnes med en lavere tilflytning til etage- og rækkehuse end til parcelhuse, ligesom aldersfordelingen er forskellig fra boligtype til boligtype. Dette er beskrevet nærmere i forudsætningsafsnittet i rapporten.

FØDSELSBALANCE

I de historiske år (2003-2014) har der i gennemsnit været 564 fødsler og 587 dødsfald pr. år. I prognoseperioden ventes der i gennemsnit, at være 509 fødsler og 570 dødsfald om året.

Fødselsbalancen (fødte minus døde) ventes at falde fra et underskud på 22 personer i gennemsnit for de historiske år til et underskud på 61 personer om året i prognoseperioden. I de historiske år har fødselsbalancen varieret en del, med yderpunkter i et underskud på 75 og et overskud på 35.

FLYTTEBALANCE

Antallet af tilflyttere ventes at stige en smule fra et årligt gennemsnit på 2.967 tilflyttere om året i den historiske periode til 3.038 tilflyttere om året i prognoseperioden. Antallet af fraflyttere ventes tilsvarende at stige fra 2.986 til 3.056 fraflyttere om året. Også for antallet af til- og fraflytninger, og

især for flyttebalancen, har udsvingene været store i de historiske år - der har været overskud på flyttebalancen i 2006-08 samt årene 2011 og 2014, og underskud i de resterende år. I prognosen forventes omtrent en neutral flyttebalance med et gennemsnit på 17 om året med lidt udsving over prognoseperioden.

2 INDLEDNING

Befolkningsprognoser er et vigtigt element i den kommunale planlægning og forvaltning. Prognosen skaber et overblik over sammenhængen mellem boligudbygning og indbyggertal samt alderssammensætningen i befolkningen. Prognosen danner dermed et grundlag for, at kunne planlægge byudviklingen og vurdere kapacitetsbehovet for blandt andet daginstitutioner, skoler, fritidsordninger og plejehjem, ligesom befolkningsprognosen også kan anvendes til kommunens budgetlægning.

Til brug for den fremtidige planlægning har Haderslev Kommune valgt at udarbejde en befolkningsprognose, der viser den forventede befolkningsudvikling i årene 2015-2024. Prognosen er beregnet ved brug af prognosemodellen Demografix.

Befolkningsprognosen tager udgangspunkt i historiske befolknings- og boligtal fra de historiske år (2003-2014) samt boligprogrammet i årene 2015-2023. Boligprogrammet er udarbejdet af Haderslev Kommune og baserer sig på den planlagte udbygning og omdannelse af boligområderne i kommunen. Boligprogrammet er et afgørende element i prognoseberegningen og er desuden det element, som kommunen har størst mulighed for at regulere, og dermed "skrue op eller ned" for befolkningsudviklingen i kommunens forskellige delområder.

Det er vigtigt at understrege, at en befolkningsprognose ikke er en nøjagtig forudsigtelse om fremtiden, men en fremskrivning af folketallet, ud fra en forventning om at de opstillede forudsætninger er gældende i hele prognoseperioden.

3 OVERORDNEDE FORUDSÆTNINGER

De overordnede forudsætninger som ligger til grund for befolkningsprognosen er følgende:

OMRÅDEINDELING

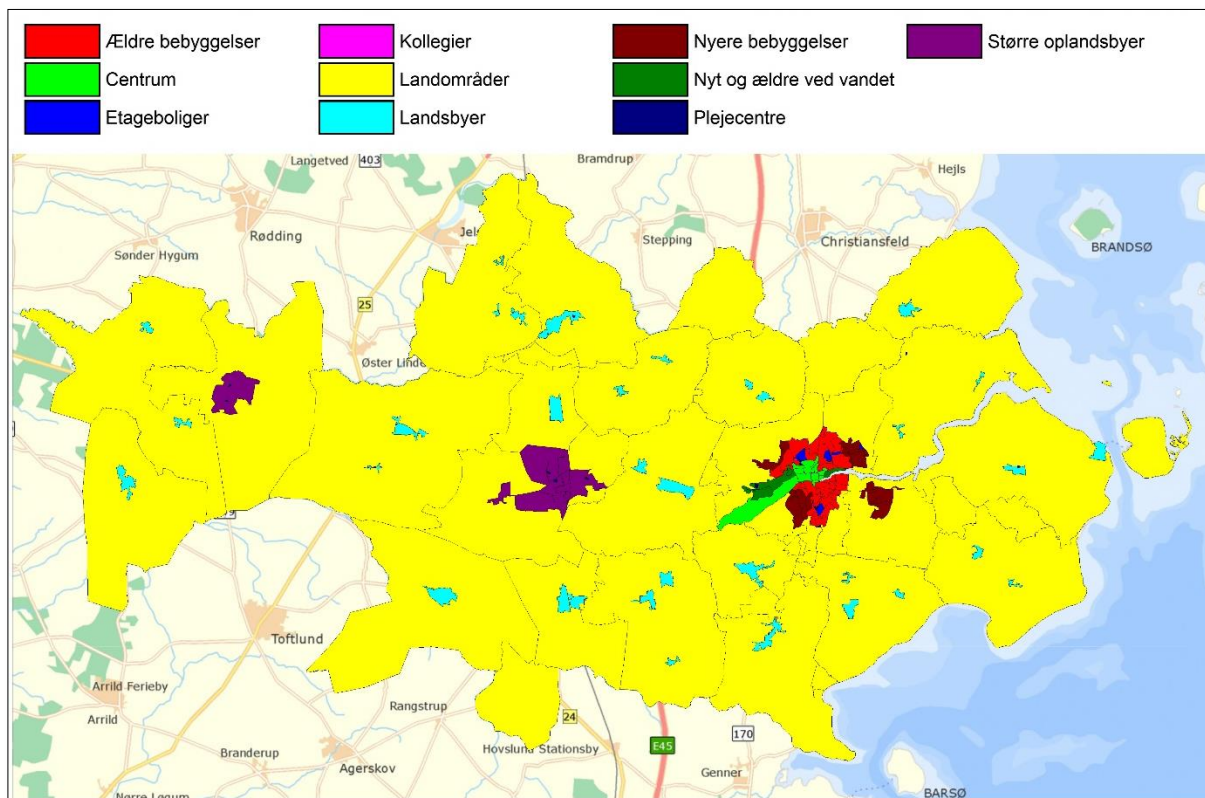
Haderslev Kommune er i prognosesammenhæng opdelt i 189 basisområder, inkl. et område til administrative adresser. Basisområderne er dannet ved en opsplnitning af kommunens skoledistrikter og socialdistrikter ligesom by- og landområder er skilt fra hinanden. Desuden er der udskilt områder med helt særlige befolkningsforhold som for eksempel større plejehjem eller institutioner. Indbyggertallene i disse specielle områder er forudsat konstante over hele prognoseperioden.

For at minimere usikkerheder er basisområderne samlet i parameterområder for henholdsvis flyttemønstre og fødsler. Det vil sige, at områder, der minder om hinanden med hensyn til flytte- og fødselsmønstre, er beregnet som samlede statistikenheder.

BEFOLKNINGSDATA

Fra Det Centrale Personregister (CPR) er der indhentet befolkningsdata for perioden 2003-2014. Ud over folketal fordelt på køn og alder indeholder datasættet oplysninger om antallet af kvinder og mænd i 1-års aldersklasser, antal fødsler, dødsfald og flytninger såvel internt i kommunen (intraregionale) som til og fra kommunen (interregionale). Prognosen tager således afsæt i befolkningsudviklingen i Haderslev Kommune i de historiske år (2003-2014) samt folketallet pr. 31. december 2015. Herudfra er det på baggrund af undersøgelse af de historiske tal og de beregnede parametre vurderet, hvilke af de historiske år der skal ligge til grund for beregningen af henholdsvis flytninger, fødsler og dødsfald.

Som beskrevet ovenfor er alle historiske befolkningsdata samlet i 189 basisområder. Af hensyn til beregningssikkerheden i prognosen er basisområderne samlet i såkaldte parameterområder. Parameterområder er områder inden for hvilke flytte- og fertilitetsmønstre vurderes at være ens. Den anvendte parameterområdesamling fremgår af figuren nedenfor:



Figur 2 - Parameterområder i Haderslev Kommune

Bestanden og hændelserne blandt befolkningen i de historiske år danner udgangspunkt for prognosen. Beregninger af fødselsniveau og flyttemønstre i de udvalgte historiske år bruges til udregning af de fremtidige fødsler og flytninger. Antallet af dødsfald i de historiske år bruges til at justere den landsdækkende dødshyppighed til niveauet i Haderslev Kommune.

De historiske år har haft forskellige mønstre med hensyn til til- og fraflytninger samt fødsler og dødsfald. For fødsler og dødsfald er årene 2011-2014 medtaget med lige vægt, mens der for flytninger er anvendt 2012-2014.

DØDSFALD

Til beregning af antal dødsfald er anvendt landsdækkende aldersbetingede dødshyppigheder for både mænd og kvinder. Tallene er korrigeret for den lokale dødshyppighed ud fra 2011-2014, ligesom der regnes med en stigende levealder over prognoseperioden.

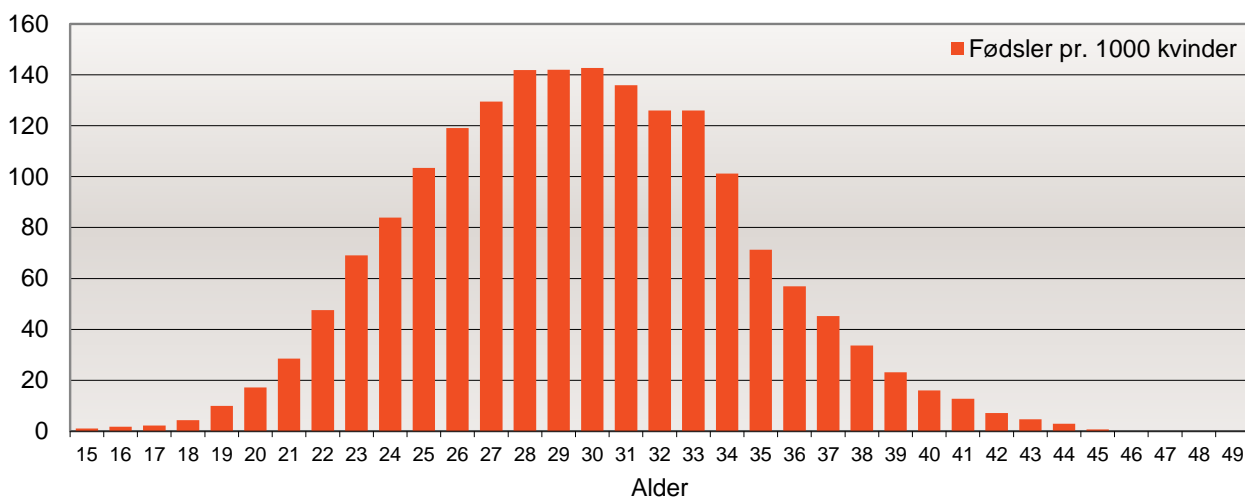
FERTILITET

Til beregning af antal fødsler er anvendt Haderslev Kommunes aldersbetingede fødselshyppigheder for kvinder i alderen 15-49 år. For hvert parameterområde er der ud fra lokale historiske fødselstal for årene 2011-2014 beregnet, hvilket fertilitetsniveau, man fremover kan forvente. Fertilitetsniveauet varierer således fra 1,16 i områder i Haderslev med lavt fødselsniveau til 2,40 i landsbyer med særlig højt fødselsniveau.

Endvidere er der anvendt en generel fremskrivning af fertilitetsniveauet i prognoseperioden svarende til den udvikling, som anvendes i den nationale befolkningsfremskrivning fra DREAM.

FØDSELPARAMETRE

Antal fødsler beregnes ved hjælp af antallet af kvinder i den fødedygtige alder samt den aldersbetingede fødselshyppighed (antallet af fødsler blandt kvinder i alderen 15-49). For Haderslev Kommune benyttes det gennemsnitlige fertilitetsniveau svarende til 1,81 fødsler pr. kvinde (landsgennemsnittet er 1,69). Den aldersfordelte fødselsrate (opgjort som antal fødsler pr. 1.000 kvinder pr. alderstrin) ses af nedenstående graf.



Figur 3 - Aldersbetinget fødselsrate gældende for Haderslev Kommune (fødsler pr. 1.000 kvinder).

BOLIGBYGGERI

Kommunens forventede fremtidige boligbyggeri fordelt på delområder indgår som en særskilt forudsætning i fremskrivningen. I prognosemodellen er indlagt data for det realiserede boligbyggeri i perioden 2003-2014, ligesom det forventede boligbyggeri i perioden 2015-2023 er medregnet. For mere information om boligudbygning, se bilaget med boligbyggeprogrammet.

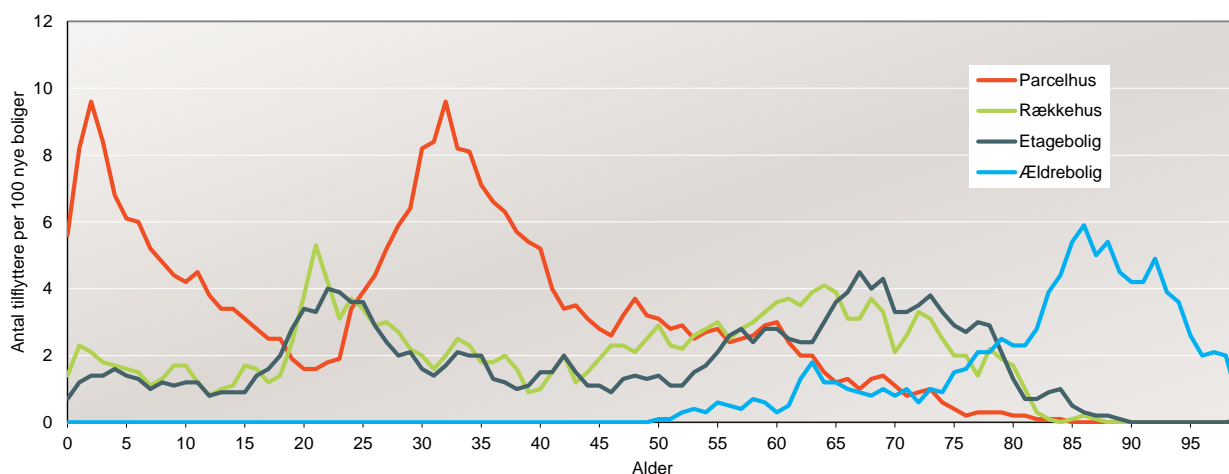
TILFLYTNING TIL NYE BOLIGER

Antallet af tilflyttere til de nye boliger beregnes på basis af aldersfordelte husstandsstørrelser for de enkelte boligtyper i historikken. Den aldersfordelte husstandsstørrelse angiver hvor mange personer, der forventes at være i hver aldersklasse pr. ny bolig. I prognosen anvendes følgende tal for tilflytningen til nye boliger i Haderslev Kommune:

Boligtype	Tilflyttere pr. ny bolig
Parcel	2,92
Række	1,92
Etage	1,76
Ældreboliger	1,00

Tabel 1 - Forventet antal tilflyttere i nye boliger, opdelt efter boligtype

Figureerne nedenfor viser den forventede alderssammensætning for tilflyttere til nye boliger.



Figur 4 - Tilflytningsprofiler for parcel- og rækkehuse samt etage- og ældreboliger

SPLITFAKTOR

Ud over antallet af tilflyttere til nye boliger indgår også forudsætninger om, hvor stor en andel af tilflytterne til nye boliger, som kommer henholdsvis fra Haderslev Kommune og fra andre kommuner. Andelen af eksterne tilflyttere til nye boliger kaldes også splitfaktoren.

På baggrund af analyser af den historiske tilflytning til nye boliger i Haderslev Kommune, er splitfaktoren som udgangspunkt sat til 15 %

I enkelte områder arbejdes der med yderligt differentierede splitfaktorer

6 % i Gram- og Arnum lokalområder.

12 % i Vojens-, Hammelev-, Sommersted-, Nustrup- og Over Jerstal lokalområder.

20 % i Haderslev lokalområde.

TIL- OG FRAFLYTNING

Flytninger opdeles i interne flytninger (inden for kommunen) og eksterne flytninger (imellem kommuner eller udlandet). I prognosen beregnes såvel interne som eksterne til- og fraflytningshyppigheder ud fra flyttemønstrene i de historiske år 2012-2014.

Eksterne flytninger	2003	2004	2005	2006	2007	2008	2009	2010	2011	2012	2013	2014	Gennemsnit
Tilflyttere	2.981	2.913	2.885	3.132	3.028	2.929	2.688	2.723	2.967	3.058	3.090	3.208	2.967
Heraf mellemkommunal	2.592	2.510	2.429	2.639	2.537	2.326	2.172	2.204	2.416	2.401	2.434	2.432	2.424
Heraf indvandring	389	403	456	493	491	603	516	519	551	657	656	776	543
Andel indvandring	13%	14%	16%	16%	16%	21%	19%	19%	19%	21%	21%	24%	18%
Fraflyttere	3.005	2.979	2.968	3.093	2.921	2.847	2.779	2.917	2.869	3.139	3.164	3.150	2.986
Heraf mellemkommunal	2.712	2.678	2.669	2.794	2.680	2.568	2.409	2.520	2.524	2.663	2.702	2.675	2.633
Heraf udvandring	293	301	299	299	241	279	370	397	345	476	462	475	353
Andel udvandring	10%	10%	10%	10%	8%	10%	13%	14%	12%	15%	15%	15%	12%
Nettotilflytning indland	-120	-168	-240	-155	-143	-242	-237	-316	-108	-262	-268	-243	-209
Netto-ind/udvandring	96	102	157	194	250	324	146	122	206	181	194	301	189
Nettotilflytning	-24	-66	-83	39	107	82	-91	-194	98	-81	-74	58	-19

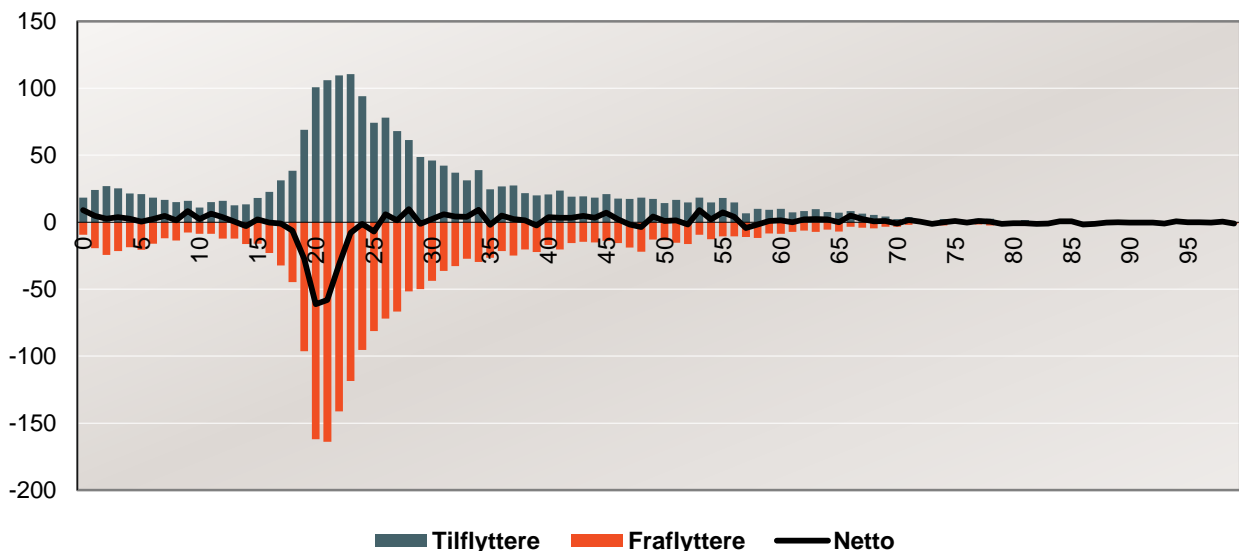
Tabel 2 - Til- og fraflytning fordelt på indenlandsk og udenlandsk flytning, 2003 - 2014

I de historiske år har der i gennemsnit været 3.119 tilflyttere pr. år og 3.151 fraflyttere pr. år, svarende til et årligt flytteunderskud på 32 pr. år.

Ind- og udvandring¹ har de seneste tre år stået for hhv. 22 % og 15 % af de samlede til- og fraflytninger, og spiller således en vigtig rolle i flyttebalancen. Vandringsbalancen (indvandrere minus udvandrere) i forhold til udlandet har givet Haderslev Kommune i gennemsnit 225 borgere om året. Flytninger til/fra andre kommuner har i samme periode årligt givet en nettofraflytning på 258 personer om året.

ALDER PÅ TIL- OG FRAFLYTTERE

Figuren nedenfor viser aldersfordelingen blandt til- og fraflyttere i Haderslev Kommune i perioden 2012 til 2014. Heraf fremgår det, at der især er i aldersgruppen 16-25 år, hvor flere indbyggere flytter ud af kommunen end der flytter til. I de fleste resterende aldersklasser er der et mindre overskud, særligt de 0-13 årige og de 26-46 årige, hvor der i sidstnævnte dog er enkelte årgange med underskud.



Figur 5 - Årligt antal til- og fraflyttere fordelt på 1-årsintervaller (årligt gennemsnit i perioden 2012-2014)

¹ Vandringer omfatter alle flytninger til og fra udlandet, uanset den flyttendes statsborgerskab

4 BEREGNINGSMETODE

Ændringer i folketallet er afhængige af en række demografiske komponenter herunder balancen mellem fødsler og dødsfald samt flyttebalancen.

BEFOLKNINGSBALANCELIGNINGEN

Samspillet mellem befolkningens størrelse og de demografiske komponenter kan sammenfattes i befolkningsbalanceligningen:

$$P_t = P_0 + (F - D) + (T_f - F_f) \quad , \text{ hvor:}$$

- P_0 er antal personer et i delområde på et givet tidspunkt (t_0)
- P_t er antal mennesker i et delområde på et senere tidspunkt (t)
- F er antal fødsler i et delområde i perioden ($t - t_0$)
- D er antal døde i et delområde i perioden ($t - t_0$)
- T_f er antal tilflyttere til et delområde i perioden
- F_f er antal fraflyttere i et delområde i perioden.

I Demografix prognosemodellen beregnes ovenstående ligning for befolkningen i hvert delområde fordelt på køn og alder (1-års intervaller).

Antal tilflyttere (T_f) består dels af antal tilflyttere ($T_{f,bevar}$) til den bevarede boligmasse og dels af antal tilflyttere ($T_{f,ny}$) til nye boliger i prognoseåret.

Befolkningsprognosen er ikke nogen forudsigelse om den fremtidige befolkningsudvikling, men den beskriver, hvorledes befolkningen vil udvikle sig, eftersom de forudsætninger, den bygger på, er gældende i hele prognoseperioden. Usikkerheden vil øges, efterhånden som prognoseåret fjerner sig fra basisåret. Desuden vil der være knyttet størst usikkerhed til delområder med små folketal.

BEREGNINGSSIKKERHED

Præcisionen af de beregnede resultater afhænger af, hvor præcist de benyttede data afspejler virkeligheden med hensyn til flyttemønstre, fertilitet, dødsrykthed osv. Hvis udgangsåret for befolkningsprognosen er et år, der afviger fra de "normale" år f.eks. med ekstraordinært mange tilflytninger eller fødsler, vil dette mønster afspejle sig i alle prognoseårene og dermed føre til en forkert tendens i resultaterne. Problemet kan forebygges ved at basere flyttemønstret på flere år for at udligne enkelte års udsving. Det betyder til gengæld, at prognosen vil være mere "konservativ", og nye tendenser i befolkningsudviklingen vil blive opfanget senere end ellers.

Det er ikke muligt at beregne en gennemsnitlig usikkerhed på beregningerne, idet prognosen i princippet kan være fuldstændig nøjagtig, hvis alle forudsætningerne holder. Omvendt kan beregningerne afvige meget fra det faktiske resultat, hvis forudsætningerne skrider og f.eks. fødselstallet stiger voldsomt, eller der ikke bliver bygget så meget som forudsat. Grundlæggende er usikkerheden for forudsætningerne - og dermed også for resultaterne - større, jo længere man fjerner sig fra udgangsåret. Usikkerheden er endvidere betinget af størrelsen på de årgange, der regnes på. Når årgangens størrelse øges, øges sikkerheden også. Derfor er usikkerheden på de ældste og meget små årgange størst.

5 BEFOLKNINGSPROGNOSENS RESULTATER

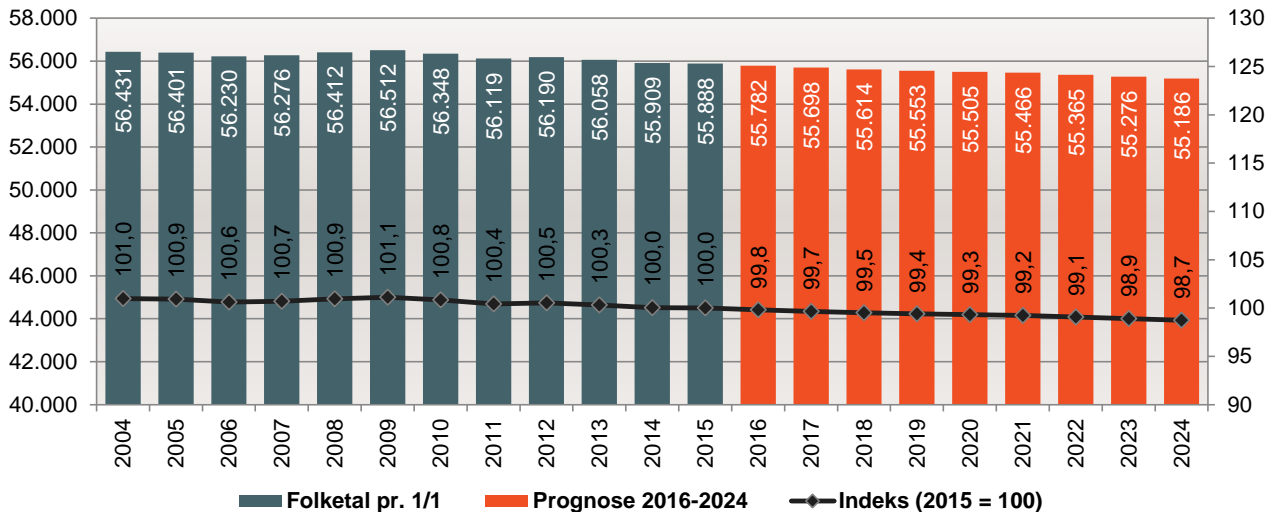
Befolkningstal	2014	2015	2016	2017	2018	2019	2020	2021	2022	2023
Folketal, primo år	55.909	55.888	55.782	55.698	55.614	55.553	55.505	55.466	55.365	55.276
Fødte	455	486	486	489	498	512	524	530	531	528
Døde	530	550	554	560	566	570	575	580	585	591
Overskud	-75	-64	-68	-70	-67	-59	-52	-50	-55	-63
Tilflyttede	3.208	3.106	3.112	3.088	3.084	3.066	3.043	2.959	2.949	2.937
Fraflyttede	3.150	3.149	3.128	3.103	3.078	3.056	3.031	3.010	2.983	2.964
Flyttebalance	58	-43	-16	-14	7	10	12	-50	-34	-28
Årets udvikling (total)	-21	-106	-84	-85	-60	-48	-39	-100	-89	-91
Udviklingsgrad	0,0%	-0,2%	-0,2%	-0,2%	-0,1%	-0,1%	-0,1%	-0,2%	-0,2%	-0,2%
Mænd, ultimo år	27.926	27.907	27.892	27.873	27.862	27.856	27.856	27.825	27.798	27.771
Kvinder, ultimo år	27.962	27.875	27.806	27.741	27.691	27.649	27.610	27.541	27.478	27.415
Folketal, ultimo år	55.888	55.782	55.698	55.614	55.553	55.505	55.466	55.365	55.276	55.186

Tabel 3 - Nøgletal for befolkningsudviklingen i Haderslev Kommune i år 2014 og prognoseårene 2015-2023

- › Indbyggertallet ventes at falde i gennemsnit med 0,14 % om året i årene 2015-2023. Udviklingen forventes at være på mellem -39 og -106 personer om året i løbet af prognoseperioden.
- › Det ventes at fødselstallet i prognoseårene vil ligge mellem 486 og 531 fødsler om året. Antallet af fødte ventes i alle prognoseår at ligge lavere end antallet af dødsfald, således at der i prognoseperioden er et fødselsunderskud (fødte minus døde) på 61 personer om året i gennemsnit.
- › Balancen mellem tilflyttere og fraflyttere ventes at være omtrent neutral – en smule negativ i prognosens første og sidste tre år og en smule positiv i de mellemliggende tre prognoseår. Der er stor variation i antallet af nettotilflyttere, primært som følge af forskelle i antallet af nye boliger. Nettotilflytningen ventes at ligge mellem -50 og +12 med et gennemsnit på -17 pr. år.
- › Andelen af eksterne tilflyttere til nye boliger (splitfaktoren) ventes at ligge mellem 13 % og 15 % i prognoseperioden, med et gennemsnit på 14 %. Det vil sige, at 14 % af tilflytterne til de nye boliger ventes at komme fra andre kommuner, mens 86 % af tilflytterne til nye boliger vil komme fra Haderslev Kommune selv.
- › Den samlede tilflytning til nye boliger er generelt større end den samlede befolkningsudvikling. Det betyder, at der sker en udtynding i den "gamle" boligmasse – der bor samlet set færre personer i de eksisterende boliger. Der ventes en årlig udtynding på mellem 236 og 319 personer svarende til ca. 0,5 % af indbyggertallet.

BEFOLKNINGSUDVIKLINGEN I HADERSLEV KOMMUNE

Prognosen viser, at folketallet vil falde fra 55.888 personer primo 2015 til 55.186 personer primo 2024. Dette svarer til et samlet fald i folketallet på 702 personer eller 1,3 %. I de historiske år er folketallet i gennemsnit faldet med 0,08 % pr. år, mens der i prognoseårene ventes fald på 0,14 % pr. år.



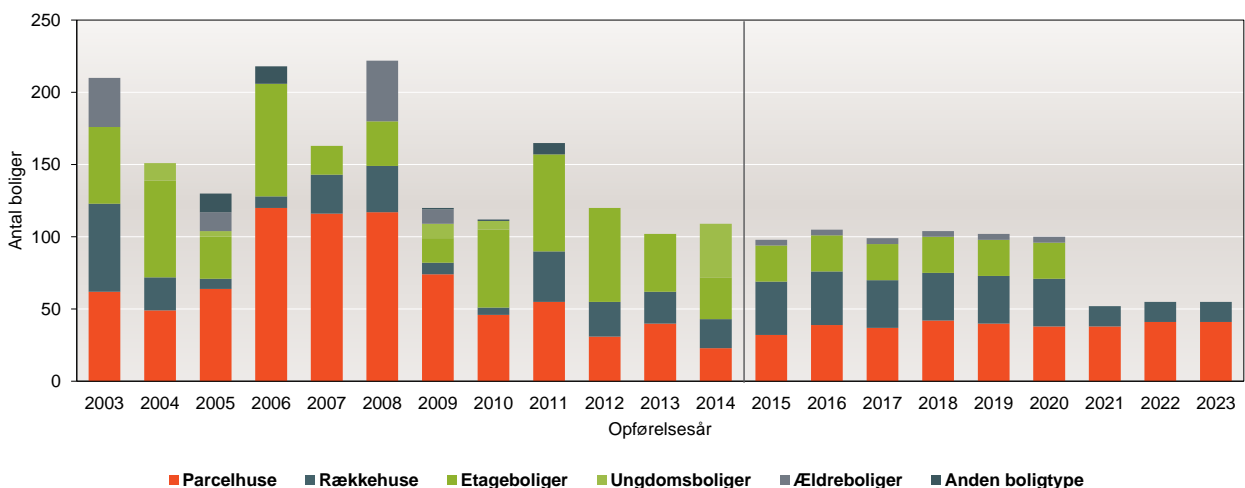
Figur 6 - Fremskrivning af antal indbyggere i Haderslev Kommune, absolutte tal samt relativt (2015 = 100)

BOLIGBYGGERI

Da befolkningsudviklingen er tæt forbundet med boligudbygningen, er der nedenfor redegjort for Haderslev Kommunes forventede boligudbygning i årene 2015-2023.

HISTORISK OG PLANLAGT BOLIGBYGGERI

I perioden 2003-2014 er der i Haderslev Kommune bygget mellem 102 og 222 boliger pr. år (gennemsnitligt 152 pr. år). I årene 2015-2023 ventes der, at blive opført i alt 770 boliger, hvilket svarer til 86 boliger pr. år – altså markant færre boliger i forhold til de historiske år. Det skal bemærkes, at boliger først indgår i befolkningsprognosesammenhæng når de er tilflyttet første gang.

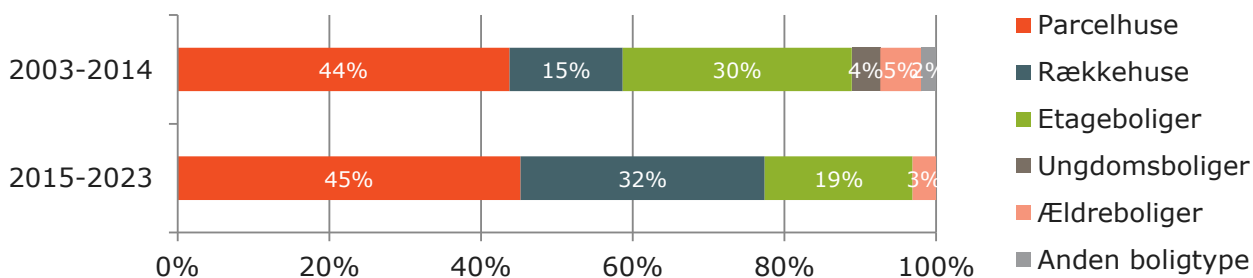


Figur 7 - Historisk og forventet boligbyggeri fordelt på type, 2003-2023

Boligbyggeriet ventes i de kommende år at være omtrent på niveau med de nyeste historiske år. Boligprogrammet indeholder et fald efter 2020.

Der er naturligvis en usikkerhed forbundet med boligudbygningen, især jo længere man fjerner sig fra 2015.

Af de nyopførte boliger ventes 45 % at være parcelhuse, 32 % rækkehuse, 19 % etageboliger og 3 % ældreboliger. Rækkehuse udgør dermed en større andel af det forventede fremtidige boligbyggeri i forhold til det historiske byggeri i perioden fra 2003-2014.



Figur 8 - Fordeling af nyopførte boliger hhv. historisk og prognosemæssigt

SPLITFAKTOR OG TILFLYTNING PR. BOLIG

I de historiske år har der været i alt 4070 tilflyttere til nye boliger i Haderslev Kommune. Af disse var 3300 interne flytninger og 770 eksterne tilflytninger, hvilket betyder at 19 % af tilflyttere til nye boliger kommer fra andre kommuner. Dette tal (splitfaktoren) ventes i prognoseperioden at ligge mellem 13 % og 15 %. Til de nye boliger ventes der i gennemsnit en tilflytning på 198 personer pr. år i prognoseårene, afhængigt af antallet af boliger samt typen af disse.

Boligtal	2014	2015	2016	2017	2018	2019	2020	2021	2022	2023
Nye boliger	109	98	105	99	104	102	100	52	55	55
Interne tilflyttere	124	182	200	188	201	196	191	120	128	128
Eksterne tilflyttere	93	31	33	31	33	32	32	18	19	19
Tilflyttere til nye boliger i alt	217	213	233	219	234	228	223	138	147	147
Splitfaktor	43	15	14	14	14	14	14	13	13	13
Tilflytning pr. bolig	1,99	2,17	2,22	2,21	2,25	2,24	2,23	2,65	2,67	2,67

Tabel 4 - Tilflytning til nye boliger og splitfaktor (andelen af eksterne tilflyttere til nye boliger), 2014 - 2023

UDTYNDING / FORTÆTNING

Udtynding og fortætning er begreber der beskriver befolkningsudviklingen i den "gamle" del af boligmassen. Udtynding opstår, når antallet af beboere i den gamle boligmasse udvikler sig negativt, og beskriver således en situation, hvor der gennemsnitligt bor færre pr. bolig. Omvendt beskriver fortætning situationen, hvor der bor flere pr. bolig.

Der ventes på lang sigt at ske en løbende udtynding i boligmassen som følge af, at husstandsstørrelserne generelt ventes at falde. Udtyndingen ventes at ligge på 0,5 % årligt, svarende til mellem 236 og 319 personer - gennemsnitligt 276 personer årligt. Det betyder, at der alene for at fastholde indbyggertallet hvert år skal der opføres et antal nye boliger. Regnes der for eksempel med en gennemsnitlig husstandsstørrelse på cirka 2,5 personer pr. bolig vil der skulle bygges 110 nye boliger for at opnå et stabilt befolkningstal.

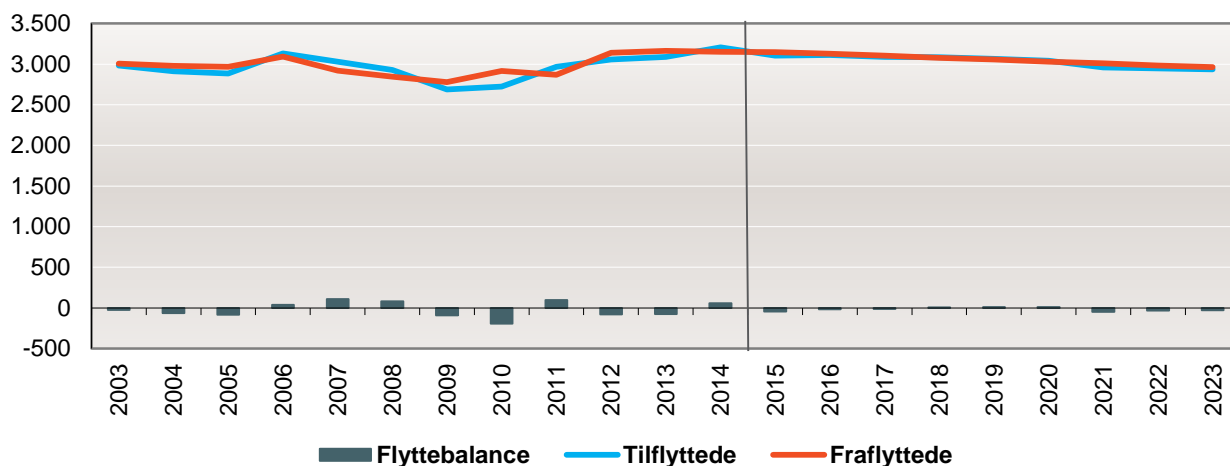
Udtynding	2014	2015	2016	2017	2018	2019	2020	2021	2022	2023
Befolkningsudv.	-21	-106	-84	-85	-60	-48	-39	-100	-89	-91
Tilflyt til ny bolig	217	213	233	219	234	228	223	138	147	147
Fortætning (+) / Udtynding (-)	-238	-319	-317	-304	-294	-276	-262	-238	-236	-238
Procent	-0,4%	-0,6%	-0,6%	-0,5%	-0,5%	-0,5%	-0,5%	-0,4%	-0,4%	-0,4%

Tabel 5 - Nøgletal for udtynding i den eksisterende boligmasse

FLYTNINGER

I perioden 2003-2014 har der været år med såvel flytteoverskud som flytteunderskud. I perioden fra 2003-2014 var der et årligt flytteunderskud (tilflytninger minus fraflytninger) på gennemsnitligt 19 personer pr. år.

I prognoseperioden forventes antallet af til- og fraflytninger at følge hinanden tæt, resulterende i en nogenlunde neutral flyttebalance.

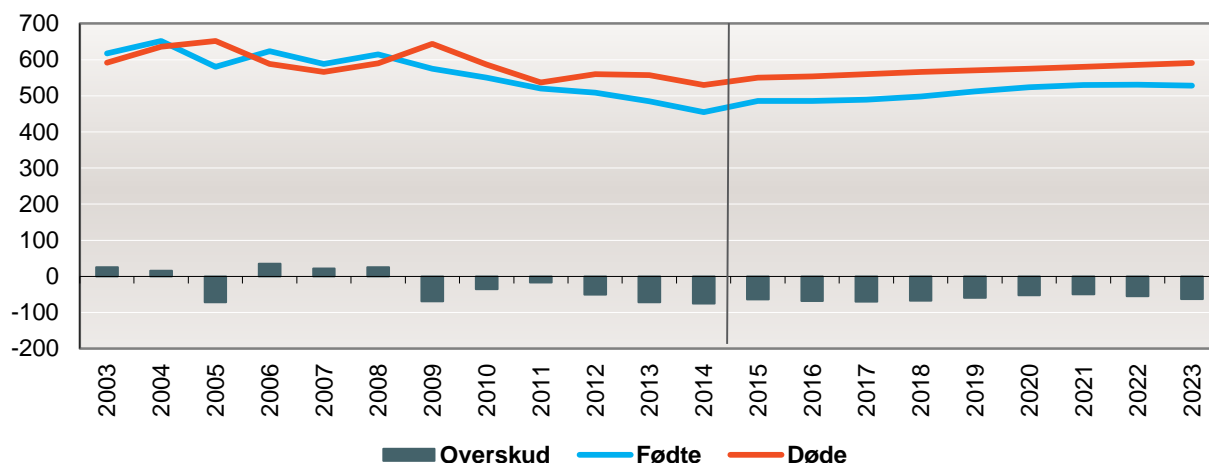


Figur 9 – Fremskrivning af til- og fraflytning til og med år 2023

FØDSLER OG DØDSFALD

I perioden 2003 - 2014 har der årligt været mellem 455 og 652 fødsler og mellem 530 og 652 dødsfald. Dermed har der historisk været et fødselsoverskud på mellem -75 og +35 personer om året (gennemsnitligt -22 personer om året). De sidste fire år har gennemsnittet været på -54 personer.

I prognosen forventes det, at der i gennemsnit vil være et fødselsunderskud på 66 personer om året.

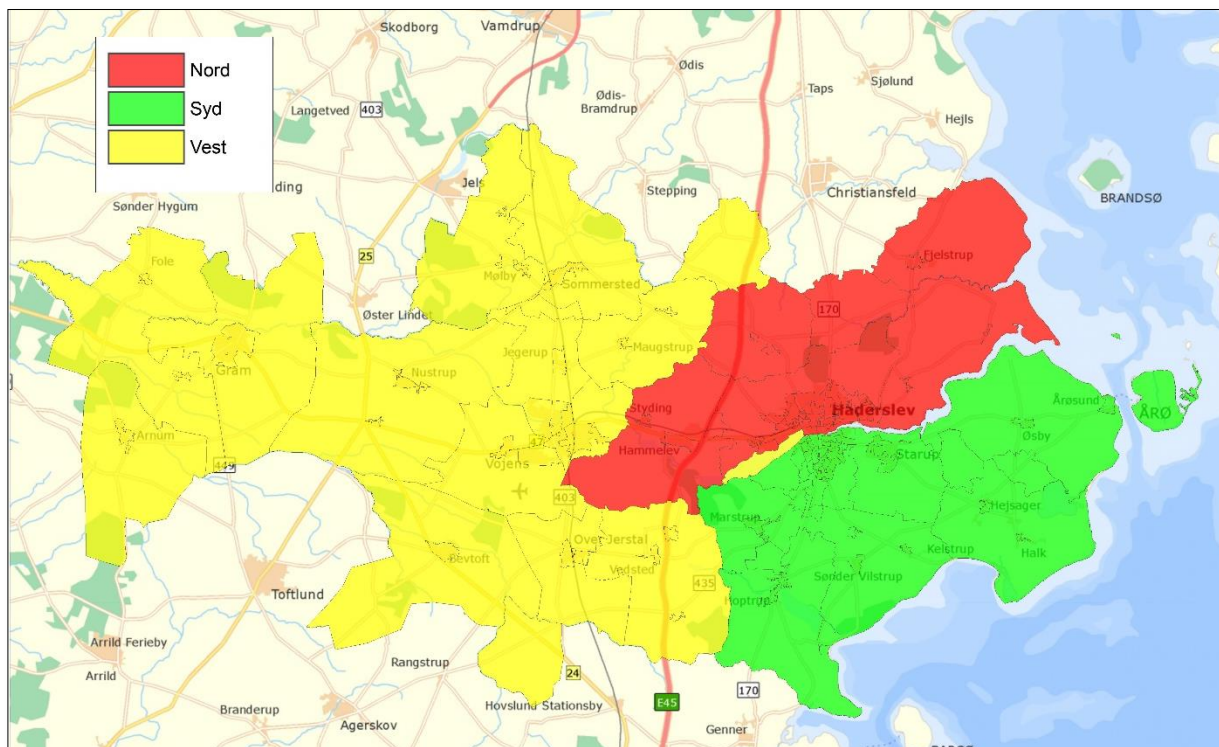


Figur 10 - Fremskrivning af antal fødsler og dødsfald til og med år 2023

6 DELOMRÅDERNES UDVIKLING

Befolkningsudviklingen varierer mellem kommunens forskellige geografiske områder. Delområderne har forskellige flyttemønstre og fødselshyppigheder, et forskelligt udgangspunkt i de eksisterende befolkning, og derudover vil boligbyggeriets fordeling gøre udviklingsbetingelserne forskellige i de enkelte delområder.

STORDISTRIKTER



Figur 11 - Stordistrikter i Haderslev Kommune

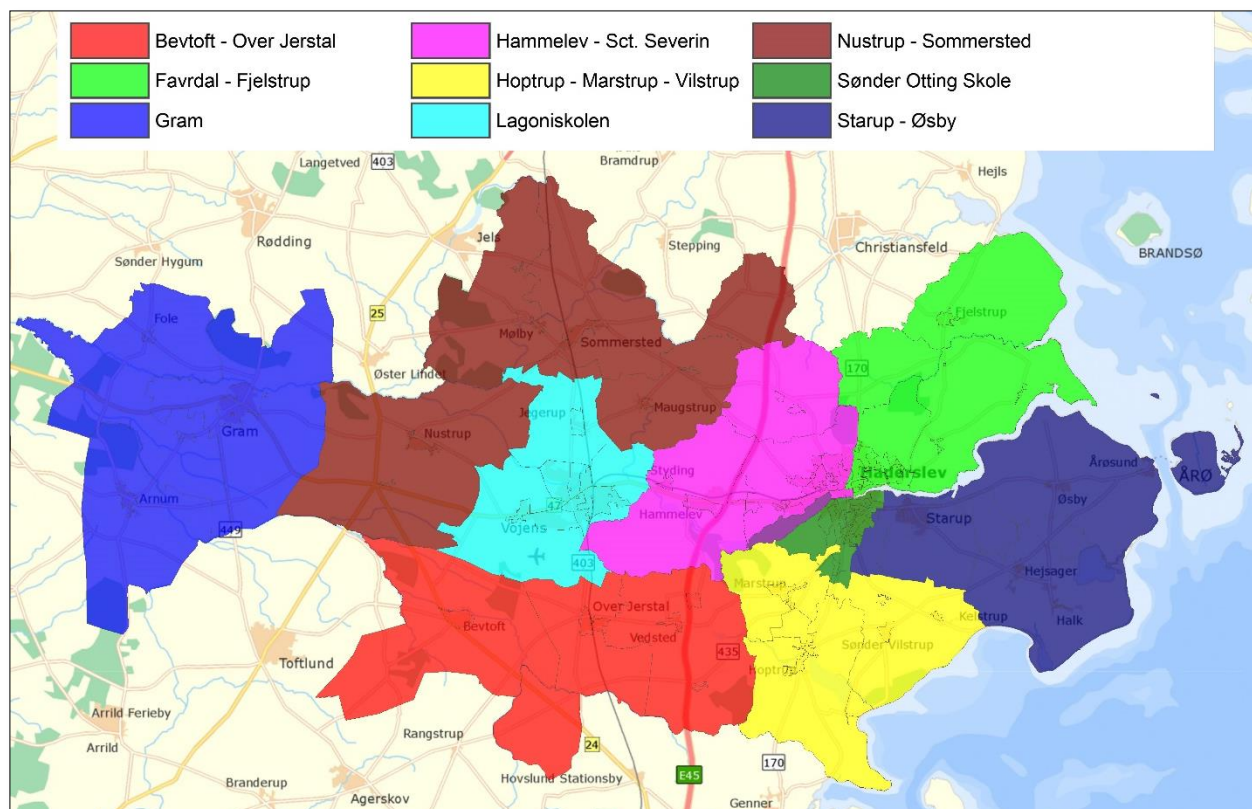
Folketal primo 2015 (faktiske) og folketal primo 2016 - 2024 (forventede)

Stordistrikt	2015	2016	2017	2018	2019	2020	2021	2022	2023	2024
Nord	19.381	19.427	19.495	19.555	19.607	19.673	19.750	19.776	19.809	19.840
Syd	15.627	15.601	15.583	15.557	15.555	15.536	15.526	15.510	15.492	15.481
Vest	20.839	20.711	20.577	20.458	20.348	20.252	20.145	20.034	19.930	19.819
Ukendte ad	41	42	43	44	44	44	45	45	45	45
Total	55.888	55.782	55.698	55.614	55.553	55.505	55.466	55.365	55.276	55.186

Indekserede folketal primo 2015 (faktiske) og indekserede folketal primo 2016 - 2024 (2015 = indeks 100)

Stordistrikt	2015	2016	2017	2018	2019	2020	2021	2022	2023	2024
Nord	100	100	101	101	101	102	102	102	102	102
Syd	100	100	100	100	100	99	99	99	99	99
Vest	100	99	99	98	98	97	97	96	96	95
Ukendte ad	100	102	104	106	107	108	109	110	110	111
Total	100	100	100	100	99	99	99	99	99	99

SKOLEDISTRIKTER



Figur 12 - Skoledistrikter i Haderslev Kommune

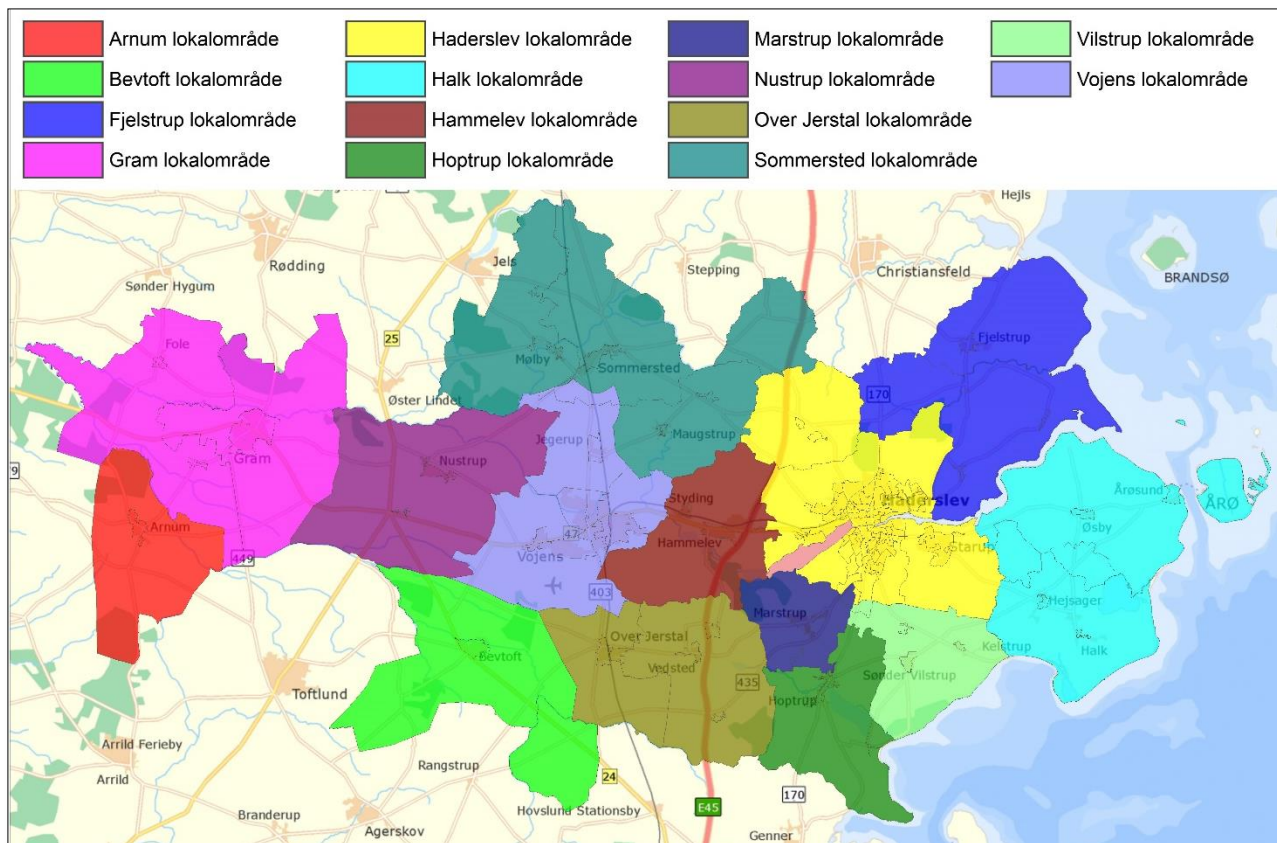
Folketal primo 2015 (faktiske) og folketal primo 2016 - 2024 (forventede)

Skoledistrikt	2015	2016	2017	2018	2019	2020	2021	2022	2023	2024
Bevtoft - Over Jerstal	3.609	3.586	3.563	3.540	3.516	3.495	3.474	3.451	3.435	3.409
Favrdal - Fjelstrup	8.043	8.030	8.024	8.037	8.046	8.073	8.105	8.100	8.094	8.091
Gram	4.650	4.618	4.591	4.565	4.547	4.531	4.512	4.492	4.471	4.453
Hammelev - Sct. Severin	11.338	11.397	11.471	11.518	11.561	11.600	11.645	11.676	11.715	11.749
Hoptrup - Marstrup - Vilstrup	3.441	3.409	3.381	3.355	3.330	3.307	3.289	3.269	3.248	3.232
Lagoniskolen	8.461	8.414	8.362	8.320	8.282	8.248	8.211	8.171	8.135	8.094
Nustrup - Sommersted	4.119	4.092	4.062	4.033	4.003	3.978	3.948	3.920	3.890	3.863
Starup - Øsby	5.136	5.110	5.087	5.062	5.040	5.017	4.996	4.969	4.943	4.918
Sønder Otting Skole	7.050	7.083	7.115	7.141	7.184	7.212	7.241	7.272	7.302	7.330
Ukendte adresser	41	42	43	44	44	44	45	45	45	45
Total	55.888	55.782	55.698	55.614	55.553	55.505	55.466	55.365	55.276	55.186

Indekserede folketal primo 2015 (faktiske) og indekserede folketal primo 2016 - 2024 (2015 = indeks 100)

Skoledistrikt	2015	2016	2017	2018	2019	2020	2021	2022	2023	2024
Bevtoft - Over Jerstal	100	99	99	98	97	97	96	96	95	94
Favrdal - Fjelstrup	100	100	100	100	100	100	101	101	101	101
Gram	100	99	99	98	98	97	97	97	96	96
Hammelev - Sct. Severin	100	101	101	102	102	102	103	103	103	104
Hoptrup - Marstrup - Vilstrup	100	99	98	97	97	96	96	95	94	94
Lagoniskolen	100	99	99	98	98	97	97	97	96	96
Nustrup - Sommersted	100	99	99	98	97	97	96	95	94	94
Starup - Øsby	100	99	99	99	98	98	97	97	96	96
Sønder Otting Skole	100	100	101	101	102	102	103	103	104	104
Ukendte adresser	100	102	104	106	107	108	109	110	110	111
Total	100	100	100	100	99	99	99	99	99	99

LOKALOMRÅDER



Figur 13 - Lokalområder i Haderslev Kommune

Folketal primo 2015 (faktiske) og folketal primo 2016 - 2024 (forventede)

Lokalområde	2015	2016	2017	2018	2019	2020	2021	2022	2023	2024
Arnum lokalområde	809	808	803	801	797	795	791	789	785	783
Bevtoft lokalområde	1.326	1.313	1.304	1.292	1.283	1.272	1.264	1.253	1.246	1.235
Fjelstrup lokalområde	2.208	2.182	2.160	2.135	2.114	2.092	2.074	2.056	2.039	2.026
Gram lokalområde	3.841	3.811	3.788	3.763	3.750	3.736	3.722	3.703	3.686	3.670
Haderslev lokalområde	25.352	25.451	25.537	25.614	25.695	25.778	25.865	25.904	25.947	25.987
Halk lokalområde	2.399	2.387	2.380	2.370	2.363	2.354	2.349	2.342	2.333	2.327
Hammelev lokalområde	1.602	1.594	1.615	1.633	1.654	1.672	1.694	1.710	1.729	1.745
Hoptrup lokalområde	1.264	1.255	1.246	1.236	1.227	1.218	1.209	1.201	1.193	1.185
Marstrup lokalområde	941	931	922	915	908	902	897	891	886	881
Nustrup lokalområde	1.251	1.243	1.233	1.225	1.216	1.210	1.201	1.194	1.185	1.178
Over Jerstal lokalområde	2.283	2.273	2.259	2.247	2.233	2.223	2.211	2.198	2.189	2.174
Sommersted lokalområde	2.846	2.828	2.808	2.787	2.766	2.749	2.726	2.707	2.685	2.666
Vilstrup lokalområde	1.242	1.228	1.218	1.210	1.201	1.193	1.189	1.182	1.175	1.173
Vojens lokalområde	8.483	8.436	8.383	8.341	8.303	8.268	8.230	8.190	8.154	8.113
Ukendte adresser	41	42	43	44	44	44	45	45	45	45
Total	55.888	55.782	55.698	55.614	55.553	55.505	55.466	55.365	55.276	55.186

Indekserede folketal primo 2015 (faktiske) og indekserede folketal primo 2016 - 2024 (2015 = indeks 100)

Lokalområde	2015	2016	2017	2018	2019	2020	2021	2022	2023	2024
Arnum lokalområde	100	100	99	99	98	98	98	98	97	97
Bevtoft lokalområde	100	99	98	97	97	96	95	94	94	93
Fjelstrup lokalområde	100	99	98	97	96	95	94	93	92	92
Gram lokalområde	100	99	99	98	98	97	97	96	96	96
Haderslev lokalområde	100	100	101	101	101	102	102	102	102	103
Halk lokalområde	100	100	99	99	98	98	98	98	97	97
Hammelev lokalområde	100	99	101	102	103	104	106	107	108	109
Hoptrup lokalområde	100	99	99	98	97	96	96	95	94	94
Marstrup lokalområde	100	99	98	97	97	96	95	95	94	94
Nustrup lokalområde	100	99	99	98	97	97	96	95	95	94
Over Jerstal lokalområde	100	100	99	98	98	97	97	96	96	95
Sommersted lokalområde	100	99	99	98	97	97	96	95	94	94
Vilstrup lokalområde	100	99	98	97	97	96	96	95	95	94
Vojens lokalområde	100	99	99	98	98	97	97	97	96	96
Ukendte adresser	100	102	104	106	107	108	109	110	110	111
Total	100	100	100	100	99	99	99	99	99	99

7 KOMMUNERNES BEFOLKNINGSVÆKST 2014

KOMMUNAL BEFOLKNINGSVÆKST

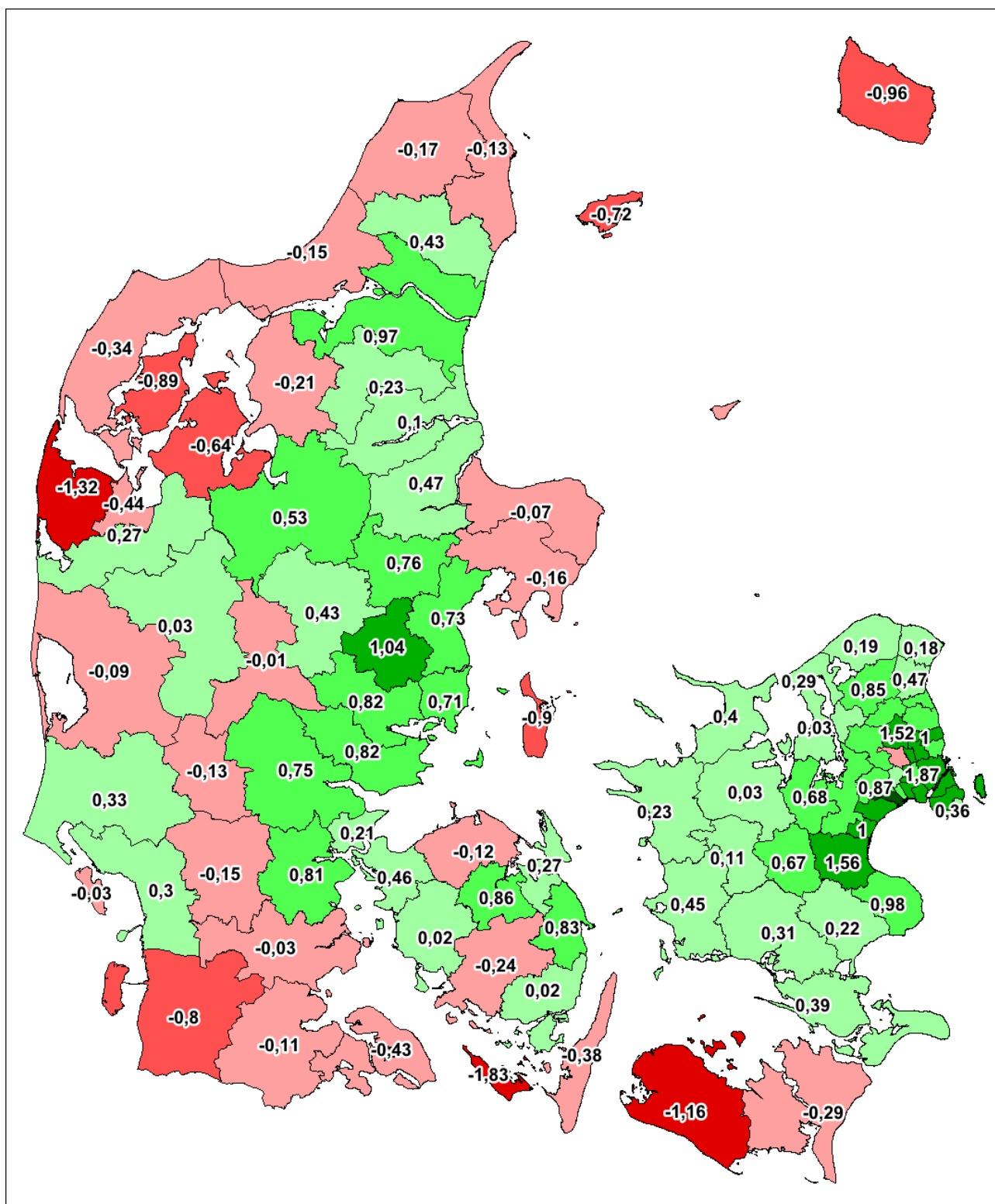
Haderslev Kommune har i 2014 haft en befolkningsvækst på -0,03 %, hvilket er lavere end landsgennemsnittet på 0,56 %. Tabellen nedenfor viser de fem kommuner med højst relativ befolkningsvækst, de fem kommuner med lavest relativ befolkningsvækst samt de ti kommuner, der ligger omkring Haderslev Kommune.

Haderslev er nr. 71 ud af 98 kommuner og den procentvise ændring spænder fra -1,83 % til +2,22 %.

Nr	Kommune	Ultimo 2013	Ultimo 2014	Udvikling	Procent
1	Ishøj	21.547	22.025	478	2,22%
2	København	569.557	580.184	10.627	1,87%
3	Herlev	27.706	28.148	442	1,60%
4	Køge	58.374	59.285	911	1,56%
5	Greve	48.095	48.835	740	1,54%
66	Herning	86.842	86.864	22	0,03%
67	Assens	41.037	41.046	9	0,02%
68	Svendborg	57.979	57.988	9	0,02%
69	Ikast-Brande	40.602	40.598	-4	-0,01%
70	Fanø	3.264	3.263	-1	-0,03%
71	Haderslev	55.906	55.888	-18	-0,03%
72	Norddjurs	37.925	37.898	-27	-0,07%
73	Ringkøbing-Skjern	57.093	57.042	-51	-0,09%
74	Aabenraa	58.970	58.904	-66	-0,11%
75	Nordfyns	29.066	29.030	-36	-0,12%
76	Billund	26.318	26.285	-33	-0,13%
94	Samsø	3.767	3.733	-34	-0,90%
95	Bornholm	40.215	39.828	-387	-0,96%
96	Lolland	43.528	43.024	-504	-1,16%
97	Lemvig	20.933	20.657	-276	-1,32%
98	Ærø	6.393	6.276	-117	-1,83%
	Hele landet	5.421.426	5.451.910	30.484	0,56%

Kilde: Danmarks Statistik.

Note: På grund af forskellige opgørelsestidspunkter kan der være mindre afvigelser mellem tallene i denne tabel og tallene i resten af rapporten.



Figur 14 - Kommunernes relative befolkningsvækst (i procent) i år 2014

MELLEMMUNALE FLYTNINGER

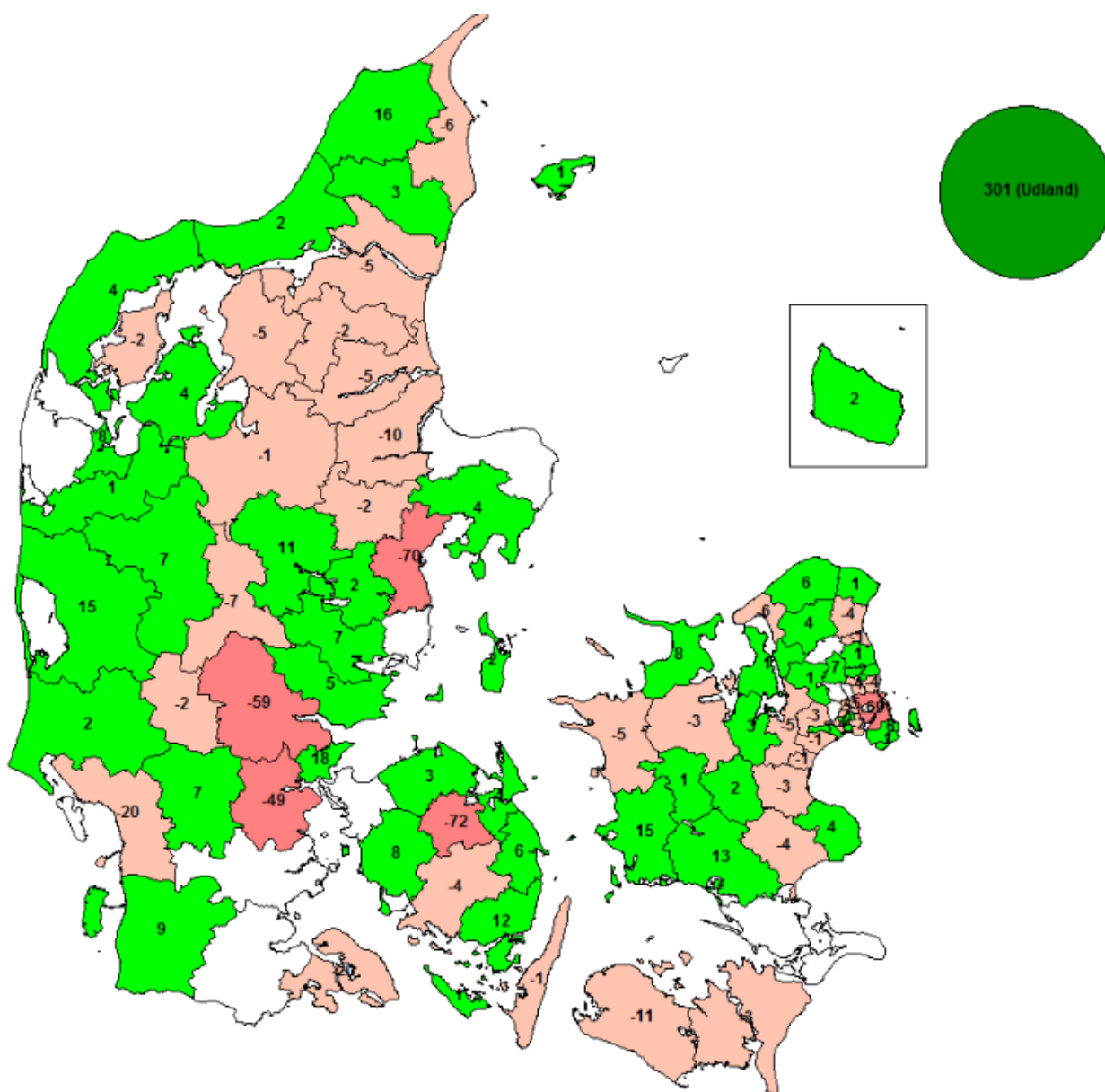
Flytteudvekslingen er størst i forhold til Kolding, Aabenraa og Tønder kommuner, men der er også meget flytteudveksling i forhold til en række andre kommuner.

I begge perioder, er det fra Tønder Kommune der opleves den største nettotilflytning. Generelt er der kun små nettotilflytninger fra kommuner i regionen, mens der er store fraflytninger til kommuner med større byer. Det afspejler, at den mellemkommunale flyttebalance i begge perioder har været negativ.

Nr	Kommune	Gennemsnit 2004-14			Gennemsnit 2012-14		
		Tilflyttere	Fraflyttere	Netto	Tilflyttere	Fraflyttere	Netto
1	Kolding	372	385	-13	337	387	-49
2	Aabenraa	292	288	5	273	262	12
3	Tønder	257	230	28	234	190	44
4	Vejen	178	186	-9	162	178	-16
5	Aarhus	133	221	-88	148	251	-104
6	Sønderborg	149	145	4	157	139	18
7	Esbjerg	122	137	-15	145	142	4
8	København	89	134	-45	103	171	-68
9	Odense	83	122	-38	88	146	-58
10	Vejle	70	90	-20	70	112	-41
11	Fredericia	44	52	-7	51	61	-10
12	Aalborg	32	42	-10	32	44	-12
13	Herning	27	33	-6	29	30	-2
14	Horsens	25	28	-3	24	31	-8
15	Varde	26	26	0	24	25	-1
16	Silkeborg	21	25	-4	26	22	4
17	Viborg	20	22	-2	20	19	1
18	Billund	19	18	1	19	15	3
19	Middelfart	17	20	-3	23	20	3
20	Svendborg	16	17	-1	14	12	2
Samlet mellemkommunal flyttebalance		2.424	2.632	-208	2.422	2.680	-258

Tabel 6 - Top 20 over de kommuner der har størst årlig udveksling med Haderslev Kommune (gennemsnit 2004-14 og 2012-14)

MELLEMKOMMUNALE FLYTTEBALANCER IFT. HADERSLEV KOMMUNE



Figur 15 - Kort over flyttebalancen (tilflyttere minus fraflyttere) i forhold til andre kommuner i 2014. De grønne kommuner har sendt flere indbyggere til Haderslev end de har modtaget. De røde kommuner har modtaget flere indbyggere fra Haderslev end de har sendt dertil. Cirklen angiver flyttebalancen i forhold til udlandet.

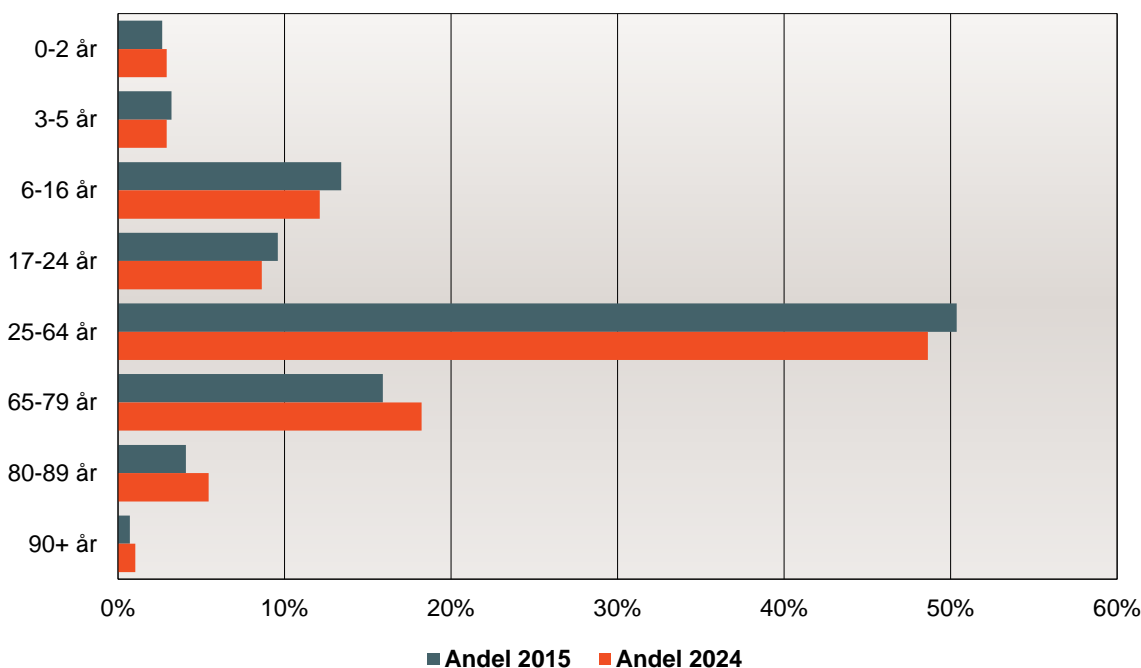
8 BEFOLKNINGENS ALDERSFORDELING

Samlet set forventes folketallet at falde med 1,3 % i 2024, men udviklingen varierer meget, når der ses på de forskellige aldersgrupper. Generelt kan siges at befolkningen i gennemsnit bliver ældre. Der ventes således kun stigninger i aldersgrupperne over 65 år samt småbørn i alderen 0-2 år. Størst stigning ventes i aldersgrupperne over 80 år.

Alder	2015	2024	Forskel	Udvikling
0-2 år	1.490	1.615	125	8,4%
3-5 år	1.795	1.615	-180	-10,0%
6-16 år	7.499	6.690	-809	-10,8%
17-24 år	5.369	4.771	-598	-11,1%
25-64 år	28.151	26.848	-1.303	-4,6%
65-79 år	8.896	10.065	1.169	13,1%
80-89 år	2.285	3.008	723	31,7%
90+ år	403	573	170	42,3%
Total	55.888	55.186	-702	-1,3%

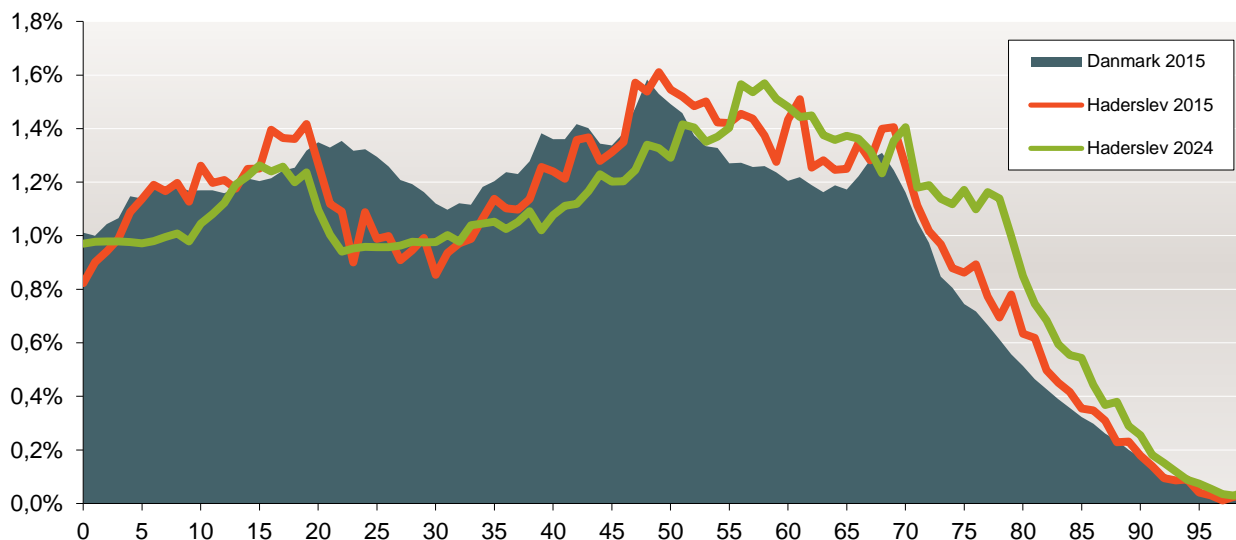
Tabel 7 - Udvikling i antallet af personer i Haderslev Kommuner, grupperet efter alder. Tallene er opgjort primo i året.

Nedenfor følger udviklingsgrafer for forskellige aldersgrupper for den nye prognose. Folketallene er pr. 1. januar de pågældende år.



Figur 16 - Forventet udvikling i antal indbyggere i forskellige aldersgrupper

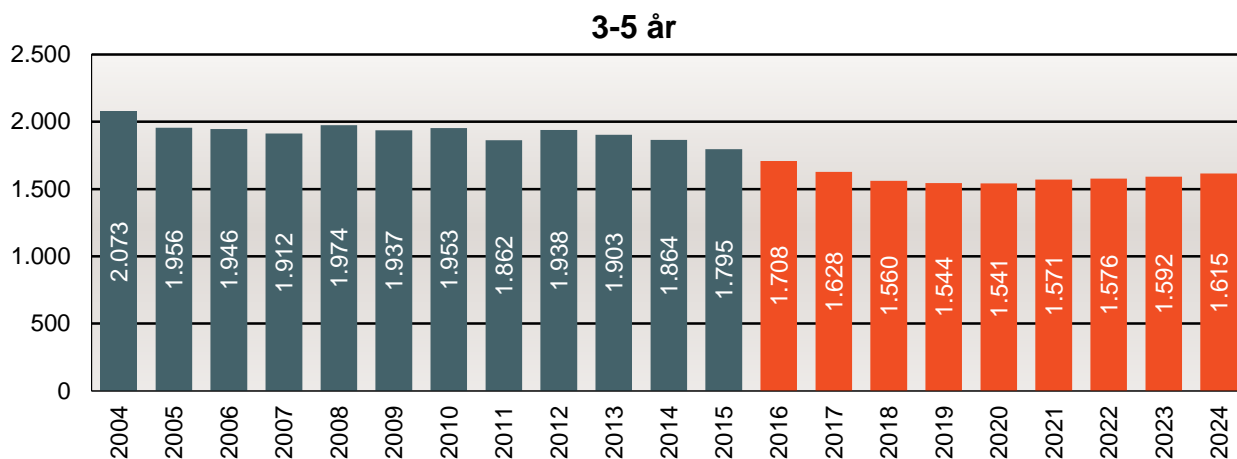
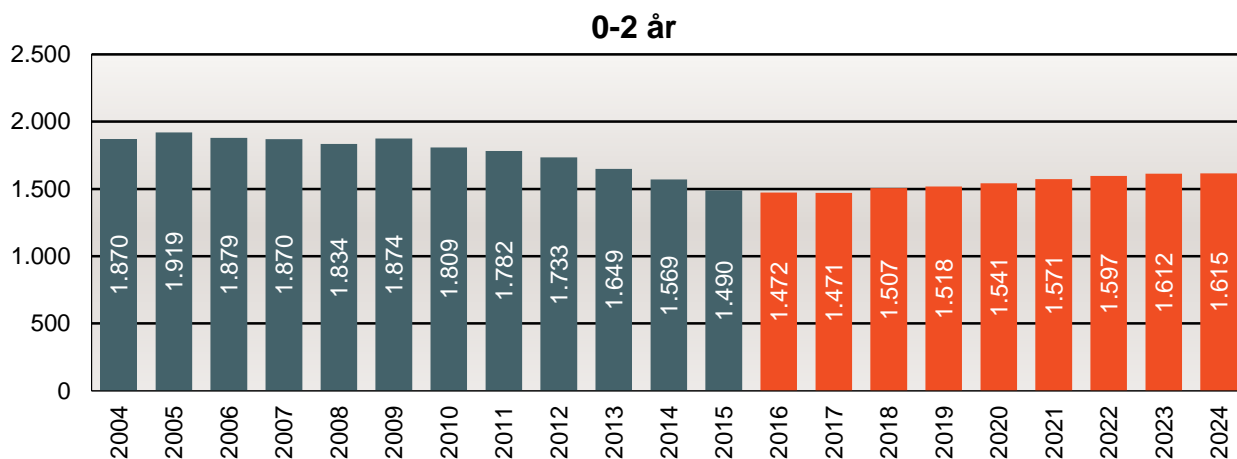
Forskydningen i alderssammensætningen fra 2015 til 2024 er illustreret i figuren nedenfor. Andelen af 3-12 årige, 16-22 årige og 34-55 årige forventes at falde, mens andelen af 0-2 årige, 30-33 årige, 56-67 årige og 70+ årige forventes at udgøre en større del af den samlede befolkning i 2024, end den gør i dag.



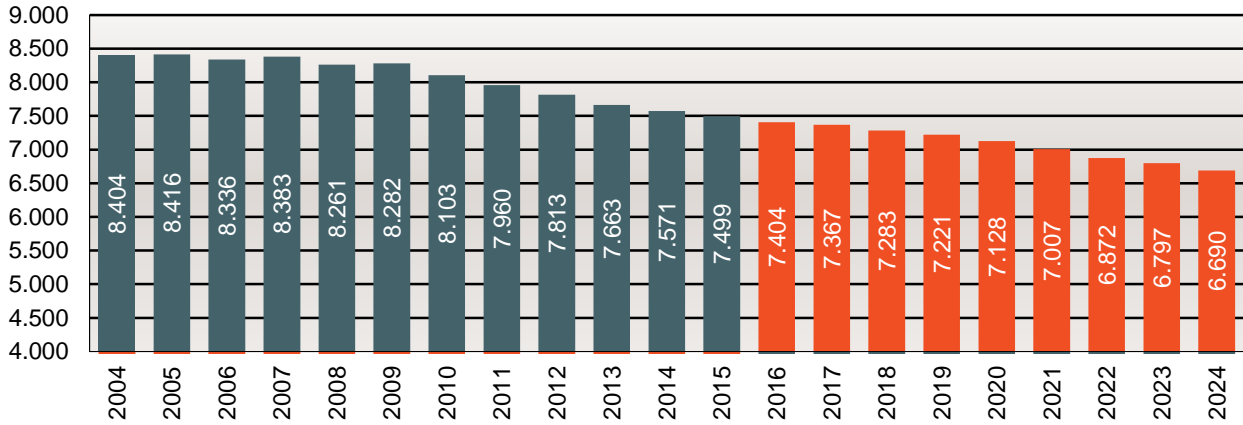
Figur 17 - Den relative aldersfordeling i 2015 for Haderslev Kommune og i 2024 for hhv. Haderslev Kommune og hele landet

ALDERSGRAFER

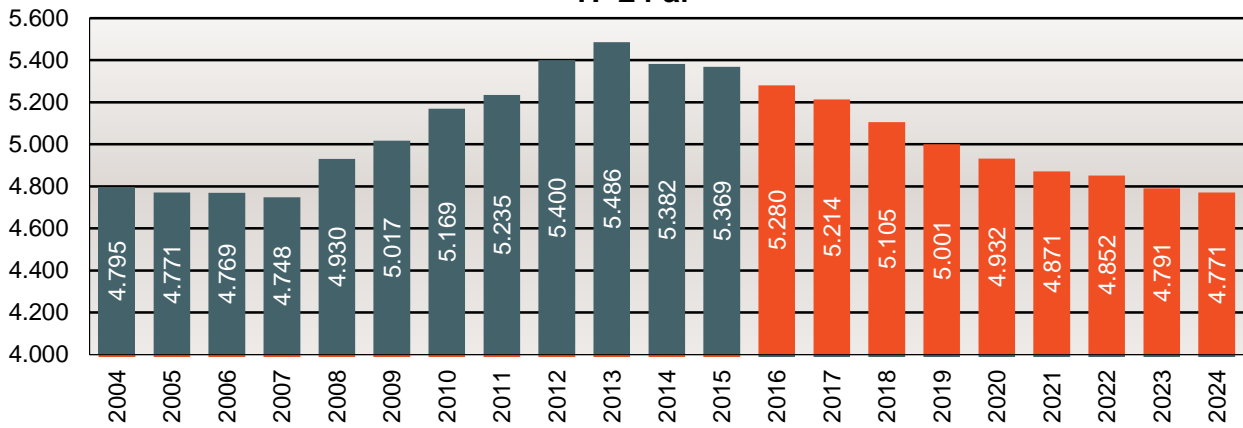
Nedenfor følger udviklingsgrafer for forskellige aldersgrupper for den nye prognose. Folketalene er pr. 1. januar de pågældende år.



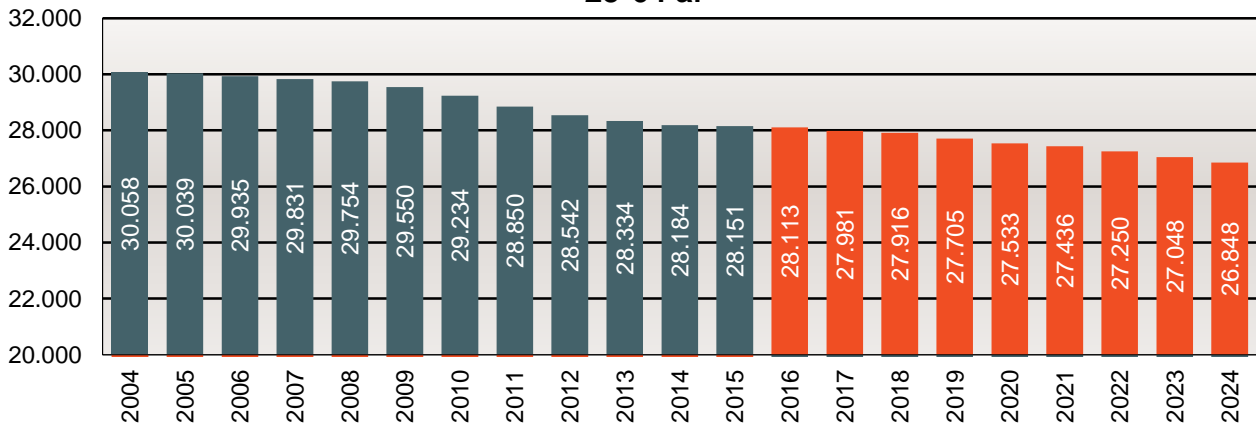
6-16 år



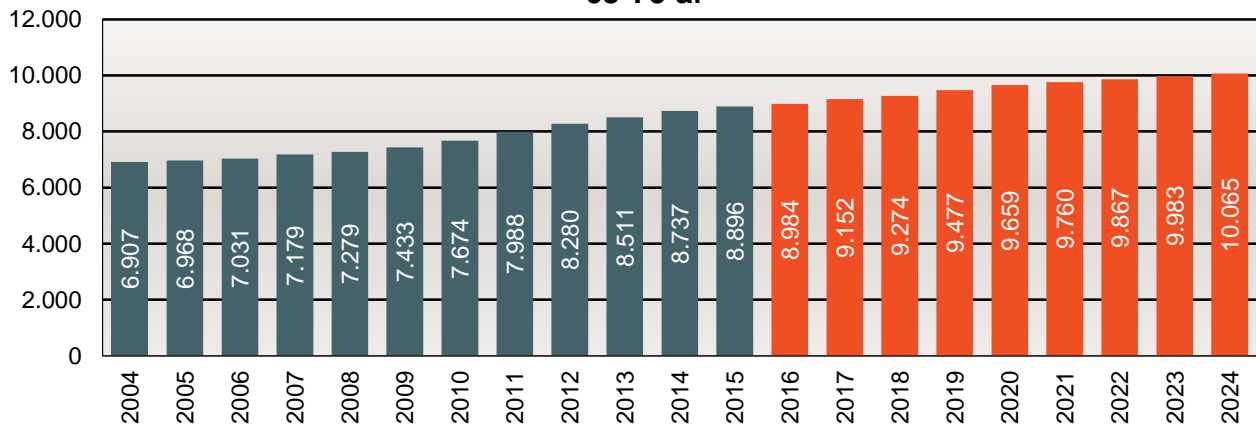
17-24 år



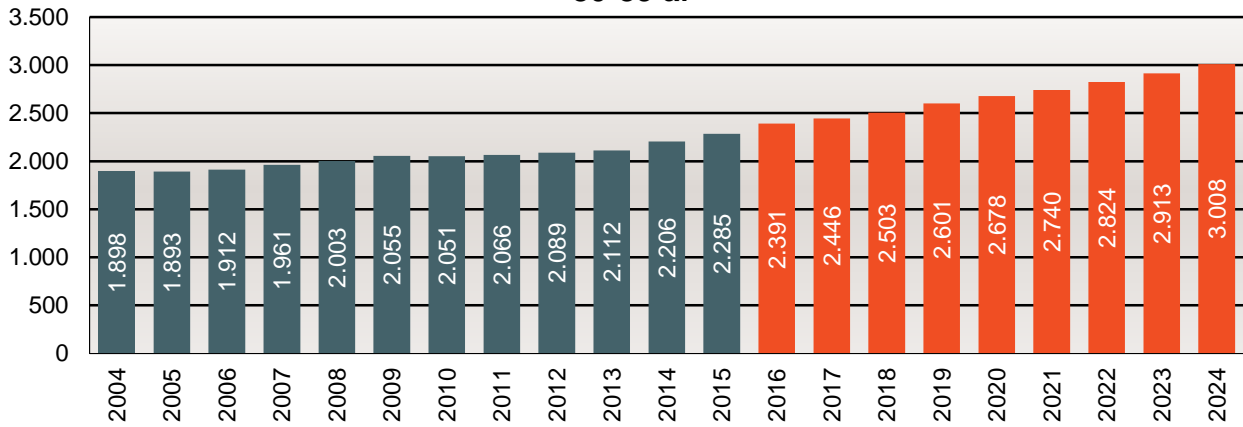
25-64 år



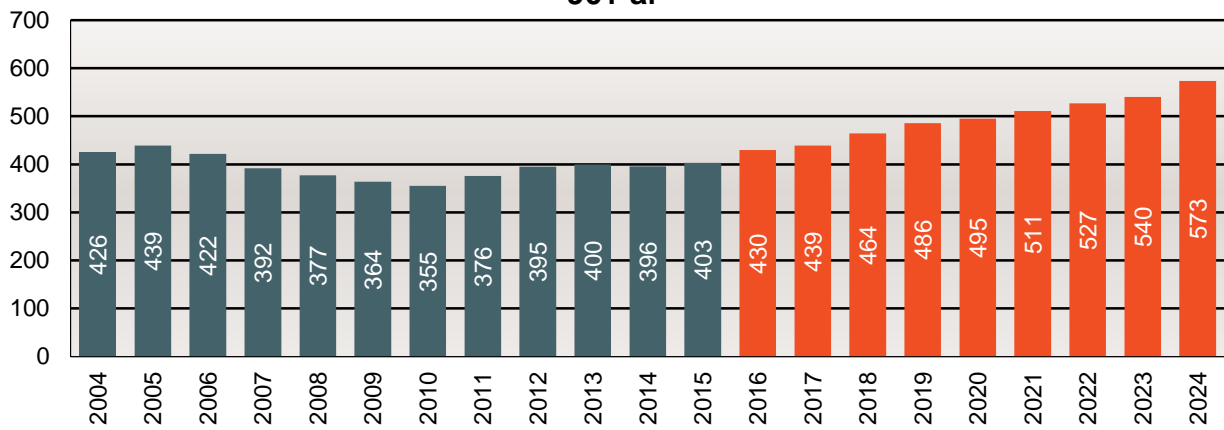
65-79 år



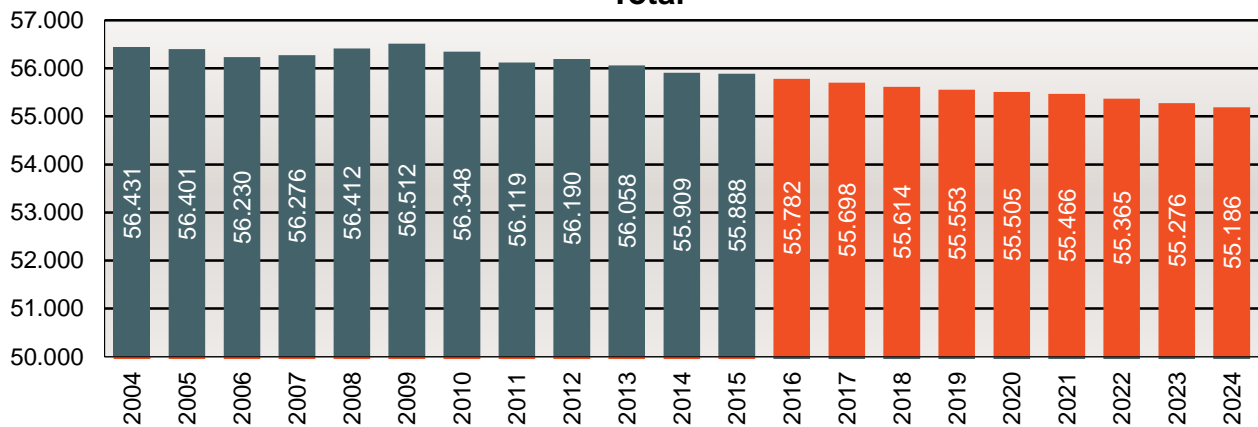
80-89 år



90+ år



Total



9 RESULTATTABELLER

De følgende resultattabeller viser befolkningsudviklingen fordelt på en række aldersgrupper med relevans for kommunens forskellige forvaltningsopgaver.

Resultattabellerne er opdelt i tabeller for hele Haderslev Kommune, tabeller for stordistrikter, skoledistrikter og lokalområder - jf. afsnittet om områdeinddeling.

Alle tabellerne er gengivet med såvel absolutte som indekserede tal, hvor indbyggertallet 2015 er lig indeks 100. Alle folketal er opgjort pr. 1. januar det pågældende år.

Bemærk at personer "bosat" på fiktive adresse ikke indgår i optællingerne på distriktsniveau, idet de ikke kan placeres nærmere end på kommuneniveau. Sammentællinger af folketal på distrikter vil derfor ikke give samme resultat som kommunetotalen.

HADERSLEV KOMMUNE

Nedenstående tabeller viser henholdsvis de faktiske folketal og indekserede folketal for forskellige aldersgrupper i prognoseperioden (2015 - 2024).

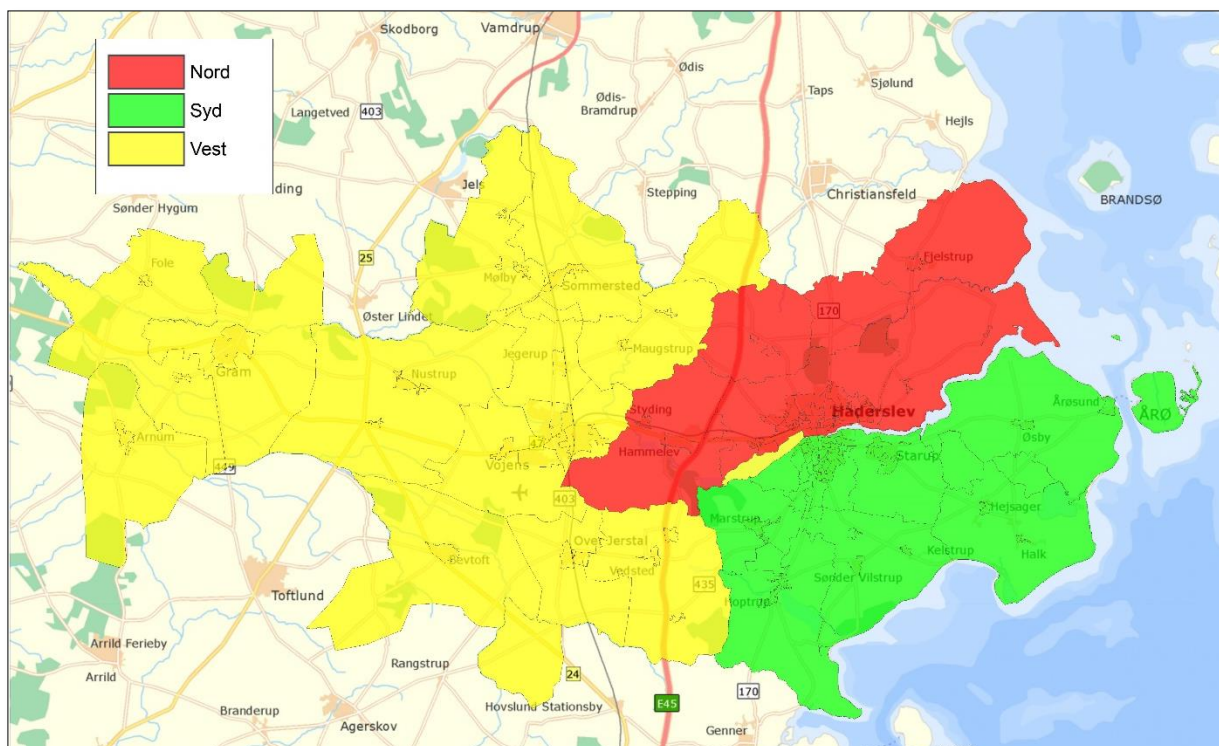
Folketal primo 2015 (faktiske) og folketal primo 2016 - 2024 (forventede)

Alder	2015	2016	2017	2018	2019	2020	2021	2022	2023	2024
0 år	460	496	496	499	508	520	532	537	538	535
1 år	504	467	501	501	504	512	524	534	539	539
2 år	526	509	474	506	506	509	516	526	535	540
3-5 år	1.795	1.708	1.628	1.560	1.544	1.541	1.571	1.576	1.592	1.615
6 år	665	643	623	578	560	547	514	541	540	540
7 år	652	672	651	632	587	569	557	524	550	549
8 år	669	655	675	655	637	593	575	562	530	556
9 år	630	676	663	683	663	645	602	584	572	540
10 år	705	635	680	668	687	667	650	607	589	577
11 år	669	712	643	687	675	694	674	656	615	596
12 år	675	672	715	648	690	679	696	677	660	619
13 år	657	674	670	713	647	688	676	693	674	658
14 år	698	658	675	671	713	649	688	677	693	674
15 år	699	703	664	681	677	717	655	692	682	696
16 år	780	703	706	668	686	680	720	659	694	684
17-25 år	5.921	5.867	5.729	5.673	5.552	5.482	5.418	5.387	5.321	5.299
26-39 år	8.040	7.968	7.984	7.942	7.944	7.899	7.883	7.864	7.834	7.811
40-49 år	7.734	7.573	7.392	7.190	7.103	7.055	6.981	6.845	6.709	6.633
50-59 år	8.067	8.231	8.307	8.365	8.315	8.267	8.206	8.139	8.087	7.954
60-64 år	3.758	3.753	3.783	3.852	3.793	3.762	3.819	3.868	3.888	3.922
65-69 år	3.733	3.611	3.521	3.487	3.556	3.631	3.630	3.655	3.717	3.664
70-79 år	5.163	5.374	5.631	5.787	5.922	6.028	6.130	6.212	6.266	6.401
80-89 år	2.285	2.391	2.446	2.503	2.601	2.678	2.740	2.824	2.913	3.008
90+ år	403	430	439	464	486	495	511	527	540	573
Total	55.888	55.782	55.698	55.614	55.553	55.505	55.466	55.365	55.276	55.186

Indekserede folketal primo 2015 (faktiske) og indekserede folketal primo 2016 - 2024 (2015 = indeks 100)

Alder	2015	2016	2017	2018	2019	2020	2021	2022	2023	2024
0 år	100	108	108	108	110	113	116	117	117	116
1 år	100	93	99	99	100	102	104	106	107	107
2 år	100	97	90	96	96	97	98	100	102	103
3-5 år	100	95	91	87	86	86	88	88	89	90
6 år	100	97	94	87	84	82	77	81	81	81
7 år	100	103	100	97	90	87	85	80	84	84
8 år	100	98	101	98	95	89	86	84	79	83
9 år	100	107	105	108	105	102	96	93	91	86
10 år	100	90	97	95	97	95	92	86	83	82
11 år	100	106	96	103	101	104	101	98	92	89
12 år	100	100	106	96	102	101	103	100	98	92
13 år	100	103	102	108	98	105	103	105	103	100
14 år	100	94	97	96	102	93	99	97	99	97
15 år	100	101	95	97	97	103	94	99	98	100
16 år	100	90	91	86	88	87	92	85	89	88
17-25 år	100	99	97	96	94	93	92	91	90	89
26-39 år	100	99	99	99	99	98	98	98	97	97
40-49 år	100	98	96	93	92	91	90	89	87	86
50-59 år	100	102	103	104	103	102	102	101	100	99
60-64 år	100	100	101	103	101	100	102	103	103	104
65-69 år	100	97	94	93	95	97	97	98	100	98
70-79 år	100	104	109	112	115	117	119	120	121	124
80-89 år	100	105	107	110	114	117	120	124	127	132
90+ år	100	107	109	115	121	123	127	131	134	142
Total	100	100	100	100	99	99	99	99	99	99

STORDISTRIKTER



Figur 18 - Stordistrikter i Haderslev Kommune

Folketal primo 2015 (faktiske) og folketal primo 2016 - 2024 (forventede)

Stordistrikt	2015	2016	2017	2018	2019	2020	2021	2022	2023	2024
Nord	19.381	19.427	19.495	19.555	19.607	19.673	19.750	19.776	19.809	19.840
Syd	15.627	15.601	15.583	15.557	15.555	15.536	15.526	15.510	15.492	15.481
Vest	20.839	20.711	20.577	20.458	20.348	20.252	20.145	20.034	19.930	19.819
Ukendte adresser	41	42	43	44	44	44	45	45	45	45
Total	55.888	55.782	55.698	55.614	55.553	55.505	55.466	55.365	55.276	55.186

Indekserede folketal primo 2015 (faktiske) og indekserede folketal primo 2016 - 2024 (2015 = indeks 100)

Stordistrikt	2015	2016	2017	2018	2019	2020	2021	2022	2023	2024
Nord	100	100	101	101	101	102	102	102	102	102
Syd	100	100	100	100	100	99	99	99	99	99
Vest	100	99	99	98	98	97	97	96	96	95
Ukendte adresser	100	102	104	106	107	108	109	110	110	111
Total	100	100	100	100	99	99	99	99	99	99

Nord

Folketal primo 2015 (faktiske) og folketal primo 2016 - 2024 (forventede)

Alder	2015	2016	2017	2018	2019	2020	2021	2022	2023	2024
0 år	146	171	173	176	180	186	192	195	197	197
1 år	176	148	169	171	174	178	184	189	192	193
2 år	175	179	153	173	175	177	181	186	191	193
3-5 år	574	544	537	511	508	507	526	532	540	551
6 år	232	211	190	185	181	180	162	177	178	179
7 år	203	231	212	192	188	183	182	165	179	180
8 år	200	203	233	214	195	191	187	185	169	182
9 år	204	203	204	233	215	197	193	189	187	171
10 år	233	205	206	206	233	216	200	195	190	188
11 år	207	235	209	211	209	236	220	204	199	194
12 år	232	208	235	211	213	211	237	221	206	201
13 år	204	231	208	234	211	214	212	236	221	207
14 år	221	204	230	208	233	212	215	212	234	221
15 år	204	223	206	230	210	234	213	217	214	234
16 år	264	213	229	212	234	216	238	218	223	219
17-25 år	2.498	2.512	2.477	2.482	2.453	2.454	2.436	2.428	2.410	2.400
26-39 år	2.885	2.904	2.936	2.957	2.982	2.993	3.007	3.017	3.025	3.033
40-49 år	2.469	2.448	2.411	2.372	2.351	2.333	2.338	2.314	2.266	2.248
50-59 år	2.715	2.736	2.742	2.729	2.712	2.718	2.698	2.676	2.684	2.647
60-64 år	1.255	1.254	1.278	1.298	1.303	1.291	1.307	1.314	1.305	1.312
65-69 år	1.300	1.268	1.227	1.215	1.219	1.229	1.231	1.246	1.264	1.267
70-79 år	1.775	1.836	1.945	2.009	2.052	2.107	2.149	2.190	2.225	2.262
80-89 år	848	889	914	944	987	1.024	1.051	1.074	1.110	1.143
90+ år	161	171	168	181	185	184	192	198	202	215
Total	19.381	19.427	19.495	19.555	19.607	19.673	19.750	19.776	19.809	19.840

Nord

Indekserede folketal primo 2015 (faktiske) og indekserede folketal primo 2016 - 2024 (2015 = indeks 100)

Alder	2015	2016	2017	2018	2019	2020	2021	2022	2023	2024
0 år	100	117	118	120	124	128	132	134	135	135
1 år	100	84	96	97	99	101	104	107	109	110
2 år	100	102	88	99	100	101	104	106	109	110
3-5 år	100	95	94	89	88	88	92	93	94	96
6 år	100	91	82	80	78	78	70	76	77	77
7 år	100	114	104	95	92	90	90	81	88	89
8 år	100	102	116	107	98	95	93	92	84	91
9 år	100	100	100	114	105	97	95	92	91	84
10 år	100	88	88	88	100	93	86	84	82	81
11 år	100	113	101	102	101	114	106	98	96	94
12 år	100	90	101	91	92	91	102	95	89	87
13 år	100	113	102	115	104	105	104	115	108	102
14 år	100	92	104	94	106	96	97	96	106	100
15 år	100	109	101	113	103	114	105	107	105	115
16 år	100	81	87	80	89	82	90	83	84	83
17-25 år	100	101	99	99	98	98	98	97	96	96
26-39 år	100	101	102	102	103	104	104	105	105	105
40-49 år	100	99	98	96	95	94	95	94	92	91
50-59 år	100	101	101	101	100	100	99	99	99	97
60-64 år	100	100	102	103	104	103	104	105	104	105
65-69 år	100	98	94	93	94	95	95	96	97	97
70-79 år	100	103	110	113	116	119	121	123	125	127
80-89 år	100	105	108	111	116	121	124	127	131	135
90+ år	100	106	104	112	115	114	119	123	125	134
Total	100	100	101	101	101	102	102	102	102	102

Syd

Folketal primo 2015 (faktiske) og folketal primo 2016 - 2024 (forventede)

Alder	2015	2016	2017	2018	2019	2020	2021	2022	2023	2024
0 år	127	142	142	143	146	150	153	155	155	155
1 år	147	133	146	147	148	151	154	157	159	160
2 år	142	149	137	150	150	151	154	157	160	161
3-5 år	570	539	494	462	469	470	482	484	490	498
6 år	185	184	207	187	162	167	158	167	167	167
7 år	200	189	188	210	189	166	170	161	170	170
8 år	210	202	192	191	211	190	169	172	163	172
9 år	187	211	206	196	194	212	192	172	175	166
10 år	195	189	211	207	198	196	213	193	174	177
11 år	201	199	191	212	209	200	198	214	194	176
12 år	204	203	204	194	213	211	203	201	215	196
13 år	195	203	203	204	193	211	210	202	200	213
14 år	208	194	202	202	205	193	210	209	202	200
15 år	213	208	196	204	204	207	195	210	210	203
16 år	233	214	210	199	207	206	211	198	212	212
17-25 år	1.501	1.495	1.457	1.433	1.397	1.374	1.358	1.349	1.332	1.331
26-39 år	2.155	2.125	2.137	2.123	2.136	2.119	2.130	2.124	2.119	2.117
40-49 år	2.295	2.239	2.184	2.140	2.115	2.115	2.076	2.037	1.995	1.971
50-59 år	2.313	2.379	2.401	2.405	2.390	2.367	2.358	2.355	2.344	2.312
60-64 år	1.028	1.049	1.066	1.100	1.075	1.082	1.091	1.092	1.093	1.108
65-69 år	1.014	977	938	931	969	993	1.009	1.026	1.055	1.035
70-79 år	1.436	1.487	1.573	1.607	1.633	1.648	1.656	1.674	1.676	1.718
80-89 år	565	591	601	611	637	648	670	686	716	742
90+ år	103	101	97	101	103	108	109	115	116	121
Total	15.627	15.601	15.583	15.557	15.555	15.536	15.526	15.510	15.492	15.481

Syd

Indekserede folketal primo 2015 (faktiske) og indekserede folketal primo 2016 - 2024 (2015 = indeks 100)

Alder	2015	2016	2017	2018	2019	2020	2021	2022	2023	2024
0 år	100	111	112	113	115	118	121	122	122	122
1 år	100	90	100	100	101	102	105	107	108	109
2 år	100	105	97	105	106	106	108	110	112	114
3-5 år	100	95	87	81	82	83	84	85	86	87
6 år	100	99	112	101	87	90	85	90	90	91
7 år	100	95	94	105	94	83	85	81	85	85
8 år	100	96	92	91	100	90	80	82	78	82
9 år	100	113	110	105	104	114	103	92	94	89
10 år	100	97	108	106	101	101	109	99	89	91
11 år	100	99	95	105	104	99	99	106	97	88
12 år	100	100	100	95	104	104	99	99	105	96
13 år	100	104	104	105	99	108	108	104	103	109
14 år	100	93	97	97	99	93	101	101	97	96
15 år	100	98	92	96	96	97	91	99	99	95
16 år	100	92	90	85	89	89	91	85	91	91
17-25 år	100	100	97	95	93	92	90	90	89	89
26-39 år	100	99	99	99	99	98	99	99	98	98
40-49 år	100	98	95	93	92	92	90	89	87	86
50-59 år	100	103	104	104	103	102	102	102	101	100
60-64 år	100	102	104	107	105	105	106	106	106	108
65-69 år	100	96	92	92	96	98	100	101	104	102
70-79 år	100	104	110	112	114	115	115	117	117	120
80-89 år	100	105	106	108	113	115	119	121	127	131
90+ år	100	98	95	98	100	105	106	112	113	117
Total	100	100	100	100	100	99	99	99	99	99

Vest

Folketal primo 2015 (faktiske) og folketal primo 2016 - 2024 (forventede)

Alder	2015	2016	2017	2018	2019	2020	2021	2022	2023	2024
0 år	187	184	181	179	180	183	186	186	185	183
1 år	181	186	185	183	182	183	185	187	188	187
2 år	209	181	182	183	181	180	181	183	185	185
3-5 år	651	625	596	587	566	563	562	559	561	564
6 år	246	248	225	205	216	199	193	197	195	194
7 år	249	250	251	230	211	220	204	197	202	199
8 år	258	249	250	250	230	212	219	205	198	202
9 år	239	262	254	254	253	235	217	223	210	202
10 år	277	241	263	255	255	254	237	219	224	212
11 år	261	278	242	264	256	257	255	239	221	226
12 år	239	261	276	243	263	256	257	254	239	222
13 år	258	240	259	273	242	262	254	255	252	237
14 år	269	260	243	260	274	244	263	255	256	253
15 år	282	272	262	247	263	276	247	265	257	259
16 år	282	276	267	257	244	258	270	243	259	252
17-25 år	1.916	1.851	1.783	1.747	1.690	1.642	1.613	1.598	1.568	1.557
26-39 år	2.988	2.928	2.901	2.852	2.815	2.777	2.736	2.713	2.681	2.650
40-49 år	2.959	2.879	2.791	2.673	2.632	2.601	2.563	2.489	2.443	2.410
50-59 år	3.034	3.111	3.158	3.224	3.206	3.176	3.144	3.102	3.053	2.989
60-64 år	1.474	1.449	1.437	1.452	1.413	1.387	1.419	1.459	1.487	1.498
65-69 år	1.417	1.364	1.355	1.340	1.367	1.407	1.388	1.382	1.396	1.361
70-79 år	1.952	2.049	2.112	2.169	2.234	2.271	2.324	2.345	2.362	2.418
80-89 år	872	910	930	947	976	1.005	1.018	1.063	1.086	1.122
90+ år	139	158	174	183	197	203	210	214	222	237
Total	20.839	20.711	20.577	20.458	20.348	20.252	20.145	20.034	19.930	19.819

Vest

Indekserede folketal primo 2015 (faktiske) og indekserede folketal primo 2016 - 2024 (2015 = indeks 100)

Alder	2015	2016	2017	2018	2019	2020	2021	2022	2023	2024
0 år	100	98	97	96	97	98	99	100	99	98
1 år	100	103	102	101	100	101	102	104	104	103
2 år	100	87	87	88	87	86	86	88	88	89
3-5 år	100	96	92	90	87	86	86	86	86	87
6 år	100	101	92	84	88	81	79	80	79	79
7 år	100	100	101	92	85	88	82	79	81	80
8 år	100	97	97	97	89	82	85	79	77	78
9 år	100	110	106	106	106	98	91	93	88	85
10 år	100	87	95	92	92	92	85	79	81	76
11 år	100	106	93	101	98	98	98	91	85	86
12 år	100	109	116	102	110	107	107	106	100	93
13 år	100	93	100	106	94	101	99	99	98	92
14 år	100	97	90	97	102	91	98	95	95	94
15 år	100	96	93	88	93	98	88	94	91	92
16 år	100	98	95	91	87	91	96	86	92	89
17-25 år	100	97	93	91	88	86	84	83	82	81
26-39 år	100	98	97	95	94	93	92	91	90	89
40-49 år	100	97	94	90	89	88	87	84	83	81
50-59 år	100	103	104	106	106	105	104	102	101	99
60-64 år	100	98	98	99	96	94	96	99	101	102
65-69 år	100	96	96	95	96	99	98	98	98	96
70-79 år	100	105	108	111	114	116	119	120	121	124
80-89 år	100	104	107	109	112	115	117	122	125	129
90+ år	100	113	125	132	142	146	151	154	160	170
Total	100	99	99	98	98	97	97	96	96	95

SKOLEDISTRIKTER



Figur 19 - Skoledistrikter i Haderslev Kommune

Folketal primo 2015 (faktiske) og folketal primo 2016 - 2024 (forventede)

Skoledistrikt	2015	2016	2017	2018	2019	2020	2021	2022	2023	2024
Bevtoft - Over Jerstal	3.609	3.586	3.563	3.540	3.516	3.495	3.474	3.451	3.435	3.409
Favrdal - Fjelstrup	8.043	8.030	8.024	8.037	8.046	8.073	8.105	8.100	8.094	8.091
Gram	4.650	4.618	4.591	4.565	4.547	4.531	4.512	4.492	4.471	4.453
Hammelev - Sct. Severin	11.338	11.397	11.471	11.518	11.561	11.600	11.645	11.676	11.715	11.749
Hoptrup - Marstrup - Vilstrup	3.441	3.409	3.381	3.355	3.330	3.307	3.289	3.269	3.248	3.232
Lagoniskolen	8.461	8.414	8.362	8.320	8.282	8.248	8.211	8.171	8.135	8.094
Nustrup - Sommersted	4.119	4.092	4.062	4.033	4.003	3.978	3.948	3.920	3.890	3.863
Starup - Øsby	5.136	5.110	5.087	5.062	5.040	5.017	4.996	4.969	4.943	4.918
Sønder Otting Skole	7.050	7.083	7.115	7.141	7.184	7.212	7.241	7.272	7.302	7.330
Ukendte adresser	41	42	43	44	44	44	45	45	45	45
Total	55.888	55.782	55.698	55.614	55.553	55.505	55.466	55.365	55.276	55.186

Indekserede folketal primo 2015 (faktiske) og indekserede folketal primo 2016 - 2024 (2015 = indeks 100)

Skoledistrikt	2015	2016	2017	2018	2019	2020	2021	2022	2023	2024
Bevtoft - Over Jerstal	100	99	99	98	97	97	96	96	95	94
Favrdal - Fjelstrup	100	100	100	100	100	100	101	101	101	101
Gram	100	99	99	98	98	97	97	97	96	96
Hammelev - Sct. Severin	100	101	101	102	102	102	103	103	103	104
Hoptrup - Marstrup - Vilstrup	100	99	98	97	97	96	96	95	94	94
Lagoniskolen	100	99	99	98	98	97	97	97	96	96
Nustrup - Sommersted	100	99	99	98	97	97	96	95	94	94
Starup - Øsby	100	99	99	99	98	98	97	97	96	96
Sønder Otting Skole	100	100	101	101	102	102	103	103	104	104
Ukendte adresser	100	102	104	106	107	108	109	110	110	111
Total	100	100	100	100	99	99	99	99	99	99

Bevtoft - Over Jerstal

Folketal primo 2015 (faktiske) og folketal primo 2016 - 2024 (forventede)

Alder	2015	2016	2017	2018	2019	2020	2021	2022	2023	2024
0 år	30	37	36	36	36	36	36	36	36	36
1 år	44	31	37	36	35	35	36	36	36	36
2 år	36	43	31	36	36	35	35	35	36	36
3-5 år	132	115	123	115	114	110	112	111	111	112
6 år	46	56	38	41	40	43	36	39	38	38
7 år	49	47	55	40	42	40	43	36	39	39
8 år	46	49	47	54	40	42	40	42	36	39
9 år	40	46	49	47	53	41	42	41	42	37
10 år	59	41	47	49	47	53	41	42	41	42
11 år	52	58	41	47	49	47	52	41	42	41
12 år	47	51	57	41	46	48	46	51	41	41
13 år	50	47	50	55	41	46	47	46	50	41
14 år	40	49	46	49	54	41	45	46	45	48
15 år	50	41	49	46	49	53	41	45	46	45
16 år	49	49	41	48	45	47	51	41	45	45
17-25 år	329	319	305	293	286	281	278	279	271	266
26-39 år	609	582	568	549	537	525	515	509	504	495
40-49 år	517	504	500	489	484	476	474	461	458	454
50-59 år	578	596	600	599	584	574	555	547	532	516
60-64 år	232	227	229	247	245	256	267	274	273	269
65-69 år	220	224	225	216	213	217	213	214	229	227
70-79 år	242	263	274	292	319	328	343	349	345	362
80-89 år	98	96	99	98	102	102	103	108	114	119
90+ år	14	16	17	17	19	20	21	21	25	26
Total	3.609	3.586	3.563	3.540	3.516	3.495	3.474	3.451	3.435	3.409

Bevtoft - Over Jerstal

Indekserede folketal primo 2015 (faktiske) og indekserede folketal primo 2016 - 2024 (2015 = indeks 100)

Alder	2015	2016	2017	2018	2019	2020	2021	2022	2023	2024
0 år	100	124	121	119	119	120	121	121	121	119
1 år	100	69	83	82	81	81	81	82	82	81
2 år	100	118	86	101	99	97	98	98	99	99
3-5 år	100	87	93	87	87	83	85	84	84	84
6 år	100	122	84	90	87	93	77	84	83	82
7 år	100	95	112	81	85	82	87	74	80	79
8 år	100	107	101	117	87	90	88	92	79	85
9 år	100	116	123	117	133	102	105	102	106	92
10 år	100	69	79	83	80	89	70	71	69	72
11 år	100	111	79	90	94	90	100	79	81	78
12 år	100	109	121	87	99	102	99	108	88	88
13 år	100	93	100	110	82	92	95	91	99	82
14 år	100	123	115	122	135	102	113	116	113	121
15 år	100	82	98	92	98	106	83	91	93	90
16 år	100	100	84	97	92	97	105	83	91	92
17-25 år	100	97	93	89	87	85	85	85	82	81
26-39 år	100	95	93	90	88	86	84	84	83	81
40-49 år	100	98	97	95	94	92	92	89	89	88
50-59 år	100	103	104	104	101	99	96	95	92	89
60-64 år	100	98	99	106	106	110	115	118	118	116
65-69 år	100	102	102	98	97	98	97	97	104	103
70-79 år	100	109	113	121	132	136	142	144	143	149
80-89 år	100	98	101	100	104	104	105	110	116	121
90+ år	100	117	121	123	133	140	152	151	176	184
Total	100	99	99	98	97	97	96	96	95	94

Favrddal - Fjelstrup

Folketal primo 2015 (faktiske) og folketal primo 2016 - 2024 (forventede)

Alder	2015	2016	2017	2018	2019	2020	2021	2022	2023	2024
0 år	53	68	68	69	71	73	75	76	76	76
1 år	66	56	69	70	70	72	74	76	77	77
2 år	88	69	59	71	72	72	74	76	77	78
3-5 år	256	246	234	220	210	213	225	226	229	233
6 år	106	97	83	77	87	75	67	77	77	77
7 år	82	106	97	84	79	87	76	69	78	78
8 år	84	83	106	97	85	80	87	78	70	79
9 år	86	86	85	106	98	86	82	88	79	72
10 år	113	86	87	86	106	98	87	82	88	79
11 år	88	112	87	89	88	107	99	89	84	89
12 år	92	88	111	88	91	89	107	99	90	85
13 år	104	91	87	109	87	91	89	106	99	90
14 år	111	102	91	87	108	87	92	89	105	98
15 år	93	108	100	92	88	107	88	93	90	105
16 år	111	95	109	101	94	91	108	90	95	93
17-25 år	869	867	850	853	846	840	831	833	822	817
26-39 år	1.100	1.104	1.110	1.122	1.132	1.135	1.140	1.142	1.141	1.140
40-49 år	1.028	1.027	1.003	988	981	971	981	971	947	943
50-59 år	1.200	1.190	1.198	1.182	1.171	1.177	1.156	1.147	1.143	1.117
60-64 år	537	542	568	580	587	570	572	571	565	570
65-69 år	588	562	520	517	513	536	541	558	567	573
70-79 år	773	810	861	893	908	930	956	953	967	977
80-89 år	361	380	382	386	405	416	426	437	450	461
90+ år	54	56	58	68	70	69	70	74	77	83
Total	8.043	8.030	8.024	8.037	8.046	8.073	8.105	8.100	8.094	8.091

Favrddal - Fjelstrup

Indekserede folketal primo 2015 (faktiske) og indekserede folketal primo 2016 - 2024 (2015 = indeks 100)

Alder	2015	2016	2017	2018	2019	2020	2021	2022	2023	2024
0 år	100	128	128	130	133	138	142	144	144	144
1 år	100	84	105	105	107	109	112	115	117	117
2 år	100	78	67	81	82	82	84	86	88	89
3-5 år	100	96	91	86	82	83	88	88	89	91
6 år	100	92	79	73	82	71	63	72	72	72
7 år	100	129	118	103	96	106	93	84	95	95
8 år	100	99	126	116	101	96	104	92	84	94
9 år	100	100	99	124	113	100	95	102	92	83
10 år	100	76	77	76	94	87	77	73	78	70
11 år	100	127	99	101	100	122	113	101	96	101
12 år	100	96	121	95	99	97	117	108	97	93
13 år	100	88	84	105	84	88	86	102	95	86
14 år	100	92	82	79	97	78	82	81	95	89
15 år	100	117	107	99	95	115	95	99	97	113
16 år	100	86	98	91	85	82	98	81	85	83
17-25 år	100	100	98	98	97	97	96	96	95	94
26-39 år	100	100	101	102	103	103	104	104	104	104
40-49 år	100	100	98	96	95	94	95	94	92	92
50-59 år	100	99	100	99	98	98	96	96	95	93
60-64 år	100	101	106	108	109	106	107	106	105	106
65-69 år	100	96	88	88	87	91	92	95	96	97
70-79 år	100	105	111	116	117	120	124	123	125	126
80-89 år	100	105	106	107	112	115	118	121	125	128
90+ år	100	103	108	126	129	128	130	137	143	153
Total	100	100	100	100	100	100	101	101	101	101

Gram

Folketal primo 2015 (faktiske) og folketal primo 2016 - 2024 (forventede)

Alder	2015	2016	2017	2018	2019	2020	2021	2022	2023	2024
0 år	45	39	39	39	39	40	40	41	40	40
1 år	36	44	40	40	40	40	41	41	41	41
2 år	58	37	43	40	40	40	40	40	41	41
3-5 år	134	143	132	137	125	126	124	124	125	126
6 år	48	52	51	40	55	43	45	44	43	43
7 år	59	50	53	52	42	55	44	45	45	45
8 år	64	58	50	53	52	43	54	44	45	45
9 år	59	64	59	52	54	53	45	54	46	46
10 år	66	59	64	59	53	55	54	46	54	46
11 år	55	66	59	64	59	54	55	54	47	54
12 år	52	55	65	58	63	59	54	55	54	47
13 år	50	52	55	64	58	62	59	54	55	54
14 år	56	51	53	56	64	58	62	59	55	56
15 år	63	57	53	54	57	65	58	63	60	56
16 år	64	61	56	52	54	56	63	57	61	58
17-25 år	412	404	393	383	369	360	354	356	354	354
26-39 år	620	619	626	621	619	618	611	605	597	593
40-49 år	637	618	585	560	557	546	541	529	522	522
50-59 år	671	679	687	699	700	698	692	687	680	660
60-64 år	356	345	355	345	319	312	316	315	316	330
65-69 år	309	300	295	310	328	333	325	335	328	308
70-79 år	482	496	496	498	507	518	533	534	546	555
80-89 år	218	231	238	242	240	244	246	252	259	272
90+ år	36	38	43	46	53	53	56	57	57	61
Total	4.650	4.618	4.591	4.565	4.547	4.531	4.512	4.492	4.471	4.453

Gram

Indekserede folketal primo 2015 (faktiske) og indekserede folketal primo 2016 - 2024 (2015 = indeks 100)

Alder	2015	2016	2017	2018	2019	2020	2021	2022	2023	2024
0 år	100	87	86	86	87	88	90	90	90	89
1 år	100	123	111	110	110	111	113	114	115	114
2 år	100	64	74	69	68	68	69	70	70	71
3-5 år	100	106	99	102	93	94	93	93	93	94
6 år	100	109	106	84	114	89	93	91	91	90
7 år	100	84	90	88	72	93	75	77	76	75
8 år	100	91	79	83	81	68	84	70	71	70
9 år	100	109	100	88	92	90	76	92	78	78
10 år	100	89	97	90	80	83	81	70	82	70
11 år	100	119	107	116	108	98	101	98	85	99
12 år	100	106	126	112	121	114	104	106	104	91
13 år	100	105	111	129	116	125	118	109	110	108
14 år	100	91	95	100	115	104	111	106	98	99
15 år	100	91	83	86	90	103	93	99	94	89
16 år	100	96	88	81	84	87	98	89	95	91
17-25 år	100	98	95	93	90	87	86	86	86	86
26-39 år	100	100	101	100	100	100	98	98	96	96
40-49 år	100	97	92	88	87	86	85	83	82	82
50-59 år	100	101	102	104	104	104	103	102	101	98
60-64 år	100	97	100	97	90	88	89	88	89	93
65-69 år	100	97	95	100	106	108	105	108	106	100
70-79 år	100	103	103	103	105	107	111	111	113	115
80-89 år	100	106	109	111	110	112	113	116	119	125
90+ år	100	105	119	127	147	147	156	157	159	168
Total	100	99	99	98	98	97	97	97	96	96

Hammelev - Sct. Severin

Folketal primo 2015 (faktiske) og folketal primo 2016 - 2024 (forventede)

Alder	2015	2016	2017	2018	2019	2020	2021	2022	2023	2024
0 år	93	103	105	107	110	113	117	119	120	120
1 år	110	92	100	102	103	106	109	112	115	115
2 år	87	110	95	102	103	105	107	110	113	115
3-5 år	318	298	304	291	298	294	301	305	312	319
6 år	126	114	107	108	95	105	95	100	101	102
7 år	121	125	115	108	109	97	106	96	101	102
8 år	116	120	127	117	110	111	99	107	99	104
9 år	118	117	119	126	117	111	111	101	108	100
10 år	120	119	119	120	127	119	113	112	102	109
11 år	119	123	123	122	122	129	121	115	115	105
12 år	140	120	124	124	123	122	129	122	117	116
13 år	100	139	121	125	124	123	122	129	122	117
14 år	110	103	139	121	126	125	124	123	129	123
15 år	111	115	106	138	122	127	125	125	124	130
16 år	153	118	121	111	140	125	130	128	128	127
17-25 år	1.629	1.645	1.628	1.628	1.607	1.614	1.605	1.596	1.589	1.583
26-39 år	1.785	1.801	1.826	1.835	1.850	1.858	1.867	1.875	1.884	1.893
40-49 år	1.441	1.420	1.408	1.384	1.370	1.362	1.357	1.344	1.318	1.305
50-59 år	1.515	1.546	1.543	1.547	1.541	1.540	1.541	1.529	1.541	1.530
60-64 år	718	712	710	718	715	721	735	743	740	742
65-69 år	712	706	707	698	706	694	690	688	697	694
70-79 år	1.002	1.026	1.083	1.116	1.144	1.177	1.193	1.237	1.258	1.285
80-89 år	487	509	532	558	582	608	625	637	660	681
90+ år	107	116	110	112	116	115	122	124	124	132
Total	11.338	11.397	11.471	11.518	11.561	11.600	11.645	11.676	11.715	11.749

Hammelev - Sct. Severin

Indekserede folketal primo 2015 (faktiske) og indekserede folketal primo 2016 - 2024 (2015 = indeks 100)

Alder	2015	2016	2017	2018	2019	2020	2021	2022	2023	2024
0 år	100	111	113	115	118	122	126	128	129	129
1 år	100	84	91	92	94	96	100	102	104	105
2 år	100	126	109	117	119	120	123	127	130	132
3-5 år	100	94	95	91	94	92	95	96	98	100
6 år	100	91	85	86	75	83	76	80	80	81
7 år	100	104	95	89	90	80	87	80	84	84
8 år	100	103	109	101	95	95	86	92	85	89
9 år	100	99	101	107	100	94	94	85	91	85
10 år	100	99	99	100	106	99	94	94	85	91
11 år	100	103	103	102	102	108	102	97	96	88
12 år	100	86	89	88	88	87	92	87	83	83
13 år	100	139	121	125	124	123	122	129	122	117
14 år	100	93	126	110	114	113	113	112	118	112
15 år	100	103	96	125	110	114	113	112	111	117
16 år	100	77	79	73	92	82	85	84	84	83
17-25 år	100	101	100	100	99	99	99	98	98	97
26-39 år	100	101	102	103	104	104	105	105	106	106
40-49 år	100	99	98	96	95	94	94	93	91	91
50-59 år	100	102	102	102	102	102	102	101	102	101
60-64 år	100	99	99	100	100	100	102	104	103	103
65-69 år	100	99	99	98	99	97	97	97	98	98
70-79 år	100	102	108	111	114	117	119	123	126	128
80-89 år	100	105	109	115	120	125	128	131	135	140
90+ år	100	108	103	105	108	108	114	115	116	124
Total	100	101	101	102	102	102	103	103	103	104

Hoptrup - Marstrup - Vilstrup

Folketal primo 2015 (faktiske) og folketal primo 2016 - 2024 (forventede)

Alder	2015	2016	2017	2018	2019	2020	2021	2022	2023	2024
0 år	20	30	31	32	33	34	35	35	35	35
1 år	38	22	31	31	32	32	33	34	35	35
2 år	27	36	23	31	31	32	32	33	34	34
3-5 år	120	111	112	95	97	95	101	102	103	105
6 år	42	39	38	44	33	37	30	35	35	35
7 år	39	42	40	39	43	34	38	31	35	35
8 år	34	39	42	40	39	42	34	37	31	35
9 år	38	35	40	43	40	39	42	35	38	32
10 år	39	38	36	40	43	41	40	42	35	38
11 år	44	39	39	37	41	43	41	40	42	35
12 år	44	44	40	38	37	40	43	40	39	41
13 år	46	43	43	40	38	37	40	42	40	39
14 år	49	45	43	43	40	38	37	40	42	40
15 år	48	49	45	43	43	40	39	38	40	42
16 år	61	47	47	44	42	42	40	38	38	40
17-25 år	332	325	307	295	282	271	264	257	251	246
26-39 år	446	453	462	458	462	462	464	463	460	461
40-49 år	515	494	472	450	446	437	435	420	413	404
50-59 år	546	555	563	575	566	555	539	533	526	509
60-64 år	239	243	236	236	228	229	231	239	235	245
65-69 år	218	204	198	205	208	217	221	216	217	211
70-79 år	338	353	370	366	364	360	358	359	353	355
80-89 år	108	112	111	117	127	130	133	137	149	154
90+ år	10	10	12	15	18	20	19	23	24	26
Total	3.441	3.409	3.381	3.355	3.330	3.307	3.289	3.269	3.248	3.232

Hoptrup - Marstrup - Vilstrup

Indekserede folketal primo 2015 (faktiske) og indekserede folketal primo 2016 - 2024 (2015 = indeks 100)

Alder	2015	2016	2017	2018	2019	2020	2021	2022	2023	2024
0 år	100	152	155	159	164	168	173	175	175	174
1 år	100	57	80	82	83	85	88	90	91	91
2 år	100	135	86	114	115	117	120	123	125	127
3-5 år	100	92	93	79	81	79	84	85	86	87
6 år	100	93	90	104	78	89	72	82	83	83
7 år	100	109	101	99	110	86	96	79	90	90
8 år	100	116	125	117	114	125	100	110	93	103
9 år	100	92	105	113	106	103	111	91	99	85
10 år	100	98	93	104	110	104	102	108	90	97
11 år	100	90	88	84	92	98	93	90	95	81
12 år	100	99	90	87	84	92	97	92	90	94
13 år	100	94	94	86	83	81	87	92	87	85
14 år	100	92	87	87	81	78	76	81	85	81
15 år	100	101	94	89	89	84	80	80	84	87
16 år	100	76	77	72	69	69	65	62	62	65
17-25 år	100	98	92	89	85	82	80	77	75	74
26-39 år	100	101	104	103	104	104	104	104	103	103
40-49 år	100	96	92	87	87	85	84	82	80	78
50-59 år	100	102	103	105	104	102	99	98	96	93
60-64 år	100	102	99	99	95	96	97	100	98	103
65-69 år	100	93	91	94	95	100	101	99	99	97
70-79 år	100	105	109	108	108	107	106	106	104	105
80-89 år	100	104	103	108	117	120	124	127	138	143
90+ år	100	100	124	151	177	196	193	226	240	257
Total	100	99	98	97	97	96	96	95	94	94

Lagoniskolen

Folketal primo 2015 (faktiske) og folketal primo 2016 - 2024 (forventede)

Alder	2015	2016	2017	2018	2019	2020	2021	2022	2023	2024
0 år	69	65	64	64	65	67	68	69	69	68
1 år	59	70	66	66	66	67	69	70	70	70
2 år	66	60	67	65	65	65	66	67	68	69
3-5 år	232	214	201	197	196	198	198	198	199	201
6 år	91	88	79	76	71	68	70	70	70	70
7 år	88	94	90	82	79	75	72	72	73	73
8 år	101	89	93	90	83	80	76	73	73	74
9 år	81	103	92	96	93	86	83	79	76	76
10 år	101	83	103	93	97	94	87	84	80	77
11 år	99	102	85	104	94	98	95	89	85	82
12 år	88	100	103	87	104	96	99	96	90	86
13 år	108	89	100	102	87	104	96	99	96	90
14 år	117	110	92	102	105	91	106	98	101	98
15 år	118	117	110	95	104	107	93	107	100	103
16 år	112	116	114	108	95	102	106	93	105	99
17-25 år	766	744	728	724	702	677	663	653	637	635
26-39 år	1.081	1.073	1.059	1.047	1.040	1.030	1.021	1.016	1.009	1.000
40-49 år	1.204	1.157	1.123	1.071	1.047	1.031	1.013	982	958	937
50-59 år	1.187	1.222	1.243	1.281	1.276	1.266	1.259	1.244	1.235	1.213
60-64 år	642	632	614	604	585	567	577	594	607	610
65-69 år	606	567	570	569	599	623	616	603	596	579
70-79 år	927	972	997	1.010	1.016	1.025	1.036	1.052	1.064	1.095
80-89 år	449	470	484	499	515	530	541	560	565	575
90+ år	69	79	84	88	96	101	103	104	108	115
Total	8.461	8.414	8.362	8.320	8.282	8.248	8.211	8.171	8.135	8.094

Lagoniskolen

Indekserede folketal primo 2015 (faktiske) og indekserede folketal primo 2016 - 2024 (2015 = indeks 100)

Alder	2015	2016	2017	2018	2019	2020	2021	2022	2023	2024
0 år	100	94	93	93	95	97	99	100	99	98
1 år	100	118	113	112	113	114	116	118	119	119
2 år	100	91	102	99	99	99	100	102	103	104
3-5 år	100	92	87	85	84	85	85	85	86	87
6 år	100	96	86	84	78	75	77	77	77	76
7 år	100	106	102	93	90	85	82	82	83	83
8 år	100	88	92	89	82	79	75	72	72	73
9 år	100	127	113	119	115	106	102	98	94	93
10 år	100	82	102	92	96	93	86	83	79	77
11 år	100	104	86	105	95	99	96	90	86	83
12 år	100	113	117	98	118	109	112	109	102	98
13 år	100	82	92	95	81	96	89	91	89	83
14 år	100	94	79	87	90	78	91	84	87	84
15 år	100	100	93	80	88	91	79	91	85	87
16 år	100	103	102	96	85	91	94	83	94	88
17-25 år	100	97	95	94	92	88	87	85	83	83
26-39 år	100	99	98	97	96	95	94	94	93	92
40-49 år	100	96	93	89	87	86	84	82	80	78
50-59 år	100	103	105	108	108	107	106	105	104	102
60-64 år	100	98	96	94	91	88	90	93	95	95
65-69 år	100	94	94	94	99	103	102	99	98	96
70-79 år	100	105	108	109	110	111	112	113	115	118
80-89 år	100	105	108	111	115	118	120	125	126	128
90+ år	100	114	122	128	139	147	149	151	156	167
Total	100	99	99	98	98	97	97	97	96	96

Nustrup - Sommersted

Folketal primo 2015 (faktiske) og folketal primo 2016 - 2024 (forventede)

Alder	2015	2016	2017	2018	2019	2020	2021	2022	2023	2024
0 år	43	43	42	41	40	41	41	41	40	39
1 år	42	42	42	41	40	40	40	40	40	40
2 år	49	42	41	42	41	40	40	40	40	40
3-5 år	153	153	140	137	131	129	128	126	126	126
6 år	61	52	57	47	50	45	44	44	44	43
7 år	53	60	53	56	47	50	45	44	44	44
8 år	47	53	59	53	56	47	49	45	43	44
9 år	59	48	54	59	53	55	47	49	45	43
10 år	51	59	49	54	59	53	55	48	49	46
11 år	55	52	58	50	54	58	53	54	47	49
12 år	52	55	52	57	50	53	57	52	53	47
13 år	50	52	54	51	56	50	52	56	51	52
14 år	56	50	51	53	51	54	49	51	55	51
15 år	51	56	50	52	53	51	54	49	51	55
16 år	57	51	55	50	51	52	50	53	49	50
17-25 år	409	384	358	347	333	324	317	310	307	301
26-39 år	678	655	648	634	619	604	590	583	571	562
40-49 år	601	599	583	553	544	548	534	517	505	497
50-59 år	598	614	627	646	646	639	638	625	607	600
60-64 år	244	245	240	257	264	253	259	277	291	289
65-69 år	282	273	266	245	227	234	234	230	243	247
70-79 år	301	319	346	369	391	400	412	410	407	406
80-89 år	107	113	108	109	120	129	128	142	148	156
90+ år	20	25	30	31	30	29	29	32	32	35
Total	4.119	4.092	4.062	4.033	4.003	3.978	3.948	3.920	3.890	3.863

Nustrup - Sommersted

Indekserede folketal primo 2015 (faktiske) og indekserede folketal primo 2016 - 2024 (2015 = indeks 100)

Alder	2015	2016	2017	2018	2019	2020	2021	2022	2023	2024
0 år	100	100	97	95	94	95	95	94	93	92
1 år	100	100	101	98	96	96	96	96	96	95
2 år	100	86	84	85	83	82	81	81	82	81
3-5 år	100	100	92	90	86	84	84	83	82	82
6 år	100	86	93	77	82	74	71	73	71	70
7 år	100	114	99	106	89	94	86	82	84	82
8 år	100	113	127	112	118	100	105	96	92	94
9 år	100	82	91	100	89	94	80	83	77	74
10 år	100	115	96	105	115	104	108	93	96	89
11 år	100	94	105	90	97	106	96	99	86	89
12 år	100	105	99	109	95	102	110	100	103	90
13 år	100	104	108	103	111	99	104	112	103	105
14 år	100	89	92	95	91	97	87	92	98	90
15 år	100	110	99	101	104	101	106	97	101	107
16 år	100	89	97	87	89	91	89	92	85	88
17-25 år	100	94	88	85	81	79	78	76	75	74
26-39 år	100	97	96	94	91	89	87	86	84	83
40-49 år	100	100	97	92	90	91	89	86	84	83
50-59 år	100	103	105	108	108	107	107	105	102	100
60-64 år	100	100	98	105	108	104	106	113	119	119
65-69 år	100	97	94	87	81	83	83	82	86	88
70-79 år	100	106	115	123	130	133	137	136	135	135
80-89 år	100	105	101	102	112	120	120	133	138	146
90+ år	100	124	148	157	149	143	147	162	161	176
Total	100	99	99	98	97	97	96	95	94	94

Starup - Øsby

Folketal primo 2015 (faktiske) og folketal primo 2016 - 2024 (forventede)

Alder	2015	2016	2017	2018	2019	2020	2021	2022	2023	2024
0 år	36	43	44	44	45	46	48	48	48	48
1 år	38	38	45	45	46	47	48	49	49	50
2 år	44	41	40	46	46	46	47	48	49	50
3-5 år	197	177	151	141	144	147	152	153	154	157
6 år	66	71	76	60	53	53	50	54	54	54
7 år	83	67	72	76	62	54	54	51	55	55
8 år	79	84	68	73	76	63	55	56	53	56
9 år	68	79	83	68	73	76	63	56	56	53
10 år	82	68	79	83	69	74	76	64	56	57
11 år	81	82	68	78	82	69	74	75	64	57
12 år	78	80	81	69	78	82	70	74	75	65
13 år	67	77	79	81	69	78	82	70	74	75
14 år	70	66	76	78	80	68	77	80	69	73
15 år	68	70	66	75	77	79	68	76	79	69
16 år	81	67	68	66	74	75	78	67	75	78
17-25 år	365	387	381	377	370	370	373	377	371	371
26-39 år	651	627	626	630	638	628	632	631	628	628
40-49 år	783	753	738	717	700	705	681	662	638	631
50-59 år	790	802	796	784	775	761	768	766	762	751
60-64 år	356	371	390	399	380	378	365	361	362	359
65-69 år	364	347	314	315	334	336	349	364	373	357
70-79 år	483	501	533	534	545	552	553	547	547	568
80-89 år	177	182	183	192	196	197	203	206	215	221
90+ år	29	30	30	30	29	32	32	34	35	36
Total	5.136	5.110	5.087	5.062	5.040	5.017	4.996	4.969	4.943	4.918

Starup - Øsby

Indekserede folketal primo 2015 (faktiske) og indekserede folketal primo 2016 - 2024 (2015 = indeks 100)

Alder	2015	2016	2017	2018	2019	2020	2021	2022	2023	2024
0 år	100	120	121	122	125	129	132	134	134	134
1 år	100	101	118	119	120	122	126	129	130	131
2 år	100	93	91	104	105	106	107	110	112	113
3-5 år	100	90	77	72	73	75	77	77	78	80
6 år	100	107	115	92	80	80	76	82	82	82
7 år	100	80	86	91	74	65	65	62	66	66
8 år	100	106	86	93	97	80	70	71	67	71
9 år	100	116	122	101	108	112	93	82	83	78
10 år	100	83	96	101	84	90	92	78	69	70
11 år	100	101	84	96	102	85	91	93	79	70
12 år	100	103	104	88	100	105	89	95	96	83
13 år	100	115	119	121	103	116	122	104	110	112
14 år	100	95	109	111	114	97	109	115	99	104
15 år	100	102	98	111	113	117	100	112	117	102
16 år	100	83	84	81	91	93	96	83	92	96
17-25 år	100	106	104	103	101	101	102	103	102	102
26-39 år	100	96	96	97	98	96	97	97	96	96
40-49 år	100	96	94	92	89	90	87	85	81	81
50-59 år	100	102	101	99	98	96	97	97	96	95
60-64 år	100	104	109	112	107	106	102	102	102	101
65-69 år	100	95	86	87	92	92	96	100	102	98
70-79 år	100	104	110	110	113	114	114	113	113	118
80-89 år	100	103	103	109	111	111	115	116	122	125
90+ år	100	104	104	104	99	109	111	117	119	123
Total	100	99	99	99	98	98	97	97	96	96

Sønder Otting Skole

Folketal primo 2015 (faktiske) og folketal primo 2016 - 2024 (forventede)

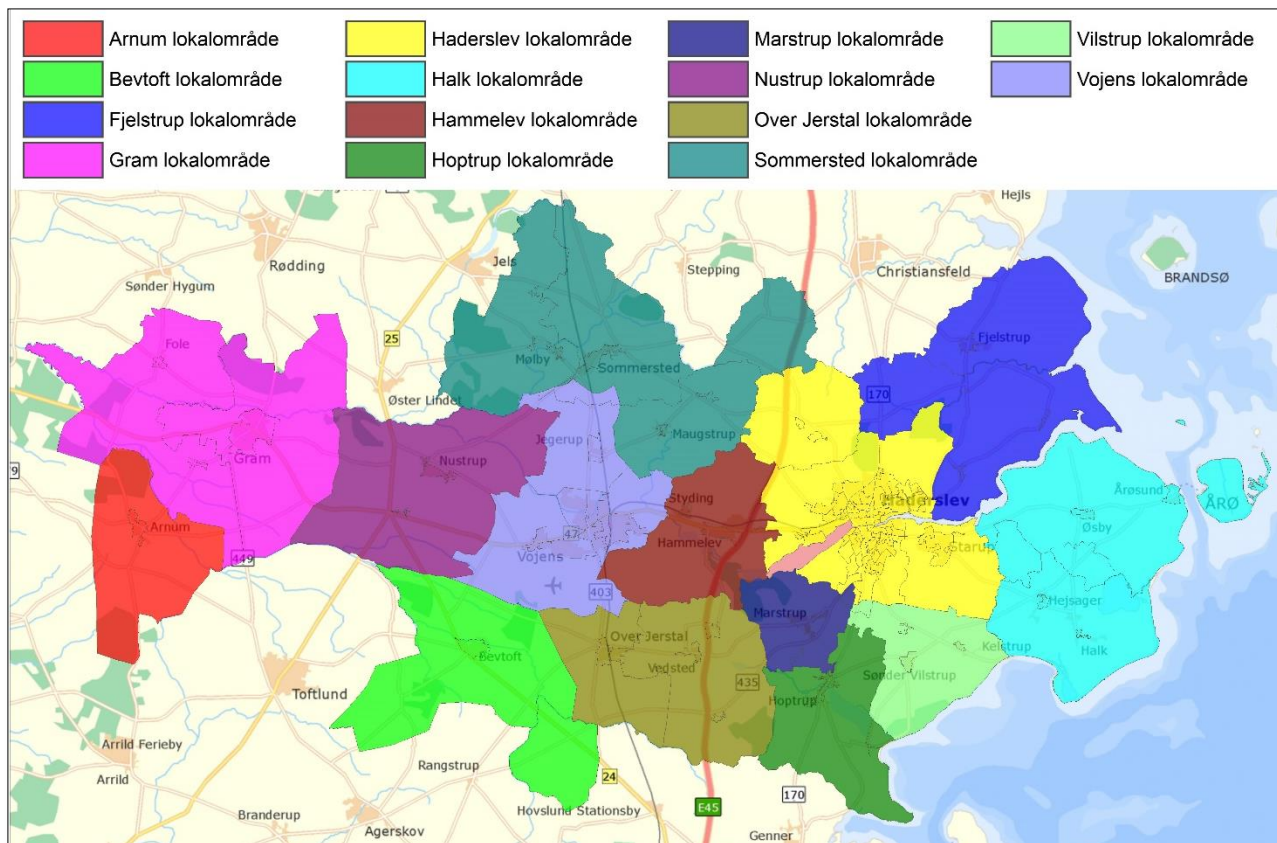
Alder	2015	2016	2017	2018	2019	2020	2021	2022	2023	2024
0 år	71	68	67	67	68	70	71	72	72	72
1 år	71	73	71	71	71	72	73	74	75	75
2 år	71	72	74	73	73	73	74	75	77	77
3-5 år	253	251	231	226	228	229	229	230	233	236
6 år	77	74	94	83	76	77	78	78	78	78
7 år	78	80	77	95	84	78	79	79	80	80
8 år	97	79	82	78	96	85	79	79	79	80
9 år	81	97	82	84	80	97	86	81	81	81
10 år	74	82	96	84	86	82	97	87	82	82
11 år	76	78	84	97	86	88	84	98	88	84
12 år	82	80	83	87	98	89	90	87	100	90
13 år	82	82	80	84	86	96	88	90	86	99
14 år	89	83	84	82	86	87	96	89	91	87
15 år	97	90	84	85	84	88	88	96	90	92
16 år	91	100	95	89	91	89	93	93	100	95
17-25 år	804	783	769	761	745	733	720	715	711	714
26-39 år	1.058	1.046	1.049	1.034	1.037	1.030	1.033	1.031	1.030	1.028
40-49 år	997	992	973	974	969	973	960	955	944	935
50-59 år	977	1.022	1.042	1.046	1.049	1.051	1.052	1.056	1.057	1.052
60-64 år	433	435	440	465	467	474	495	492	496	504
65-69 år	432	426	425	411	428	440	440	445	466	467
70-79 år	615	633	670	707	725	735	744	768	776	796
80-89 år	280	297	307	302	314	321	334	343	352	367
90+ år	64	60	55	56	56	57	57	59	58	59
Total	7.050	7.083	7.115	7.141	7.184	7.212	7.241	7.272	7.302	7.330

Sønder Otting Skole

Indekserede folketal primo 2015 (faktiske) og indekserede folketal primo 2016 - 2024 (2015 = indeks 100)

Alder	2015	2016	2017	2018	2019	2020	2021	2022	2023	2024
0 år	100	96	95	95	96	98	100	101	101	101
1 år	100	102	100	99	100	101	103	105	106	106
2 år	100	102	104	103	103	103	104	106	108	109
3-5 år	100	99	91	89	90	90	91	91	92	93
6 år	100	96	122	107	99	100	101	101	101	102
7 år	100	103	98	122	108	100	101	101	102	102
8 år	100	82	84	80	98	87	81	81	82	83
9 år	100	120	102	104	99	120	106	100	100	100
10 år	100	111	130	113	116	111	131	117	111	110
11 år	100	103	111	127	113	115	111	130	116	110
12 år	100	97	101	106	119	108	110	106	122	110
13 år	100	100	98	102	105	117	108	110	105	121
14 år	100	93	94	92	96	98	108	100	102	98
15 år	100	93	87	88	86	90	91	99	93	95
16 år	100	110	104	98	100	98	102	102	110	104
17-25 år	100	97	96	95	93	91	90	89	88	89
26-39 år	100	99	99	98	98	97	98	97	97	97
40-49 år	100	100	98	98	97	98	96	96	95	94
50-59 år	100	105	107	107	107	108	108	108	108	108
60-64 år	100	100	102	107	108	110	114	114	114	116
65-69 år	100	99	98	95	99	102	102	103	108	108
70-79 år	100	103	109	115	118	120	121	125	126	129
80-89 år	100	106	110	108	112	115	119	123	126	131
90+ år	100	94	86	87	88	88	90	91	90	93
Total	100	100	101	101	102	102	103	103	104	104

LOKALOMRÅDER



Figur 20 - Lokalområder i Haderslev Kommune

Folketal primo 2015 (faktiske) og folketal primo 2016 - 2024 (forventede)

Lokalområde	2015	2016	2017	2018	2019	2020	2021	2022	2023	2024
Arnum lokalområde	809	808	803	801	797	795	791	789	785	783
Bevtoft lokalområde	1.326	1.313	1.304	1.292	1.283	1.272	1.264	1.253	1.246	1.235
Fjelstrup lokalområde	2.208	2.182	2.160	2.135	2.114	2.092	2.074	2.056	2.039	2.026
Gram lokalområde	3.841	3.811	3.788	3.763	3.750	3.736	3.722	3.703	3.686	3.670
Haderslev lokalområde	25.352	25.451	25.537	25.614	25.695	25.778	25.865	25.904	25.947	25.987
Halk lokalområde	2.399	2.387	2.380	2.370	2.363	2.354	2.349	2.342	2.333	2.327
Hammelev lokalområde	1.602	1.594	1.615	1.633	1.654	1.672	1.694	1.710	1.729	1.745
Hoptrup lokalområde	1.264	1.255	1.246	1.236	1.227	1.218	1.209	1.201	1.193	1.185
Marstrup lokalområde	941	931	922	915	908	902	897	891	886	881
Nustrup lokalområde	1.251	1.243	1.233	1.225	1.216	1.210	1.201	1.194	1.185	1.178
Over Jerstal lokalområde	2.283	2.273	2.259	2.247	2.233	2.223	2.211	2.198	2.189	2.174
Sommersted lokalområde	2.846	2.828	2.808	2.787	2.766	2.749	2.726	2.707	2.685	2.666
Vilstrup lokalområde	1.242	1.228	1.218	1.210	1.201	1.193	1.189	1.182	1.175	1.173
Vojens lokalområde	8.483	8.436	8.383	8.341	8.303	8.268	8.230	8.190	8.154	8.113
Ukendte adresser	41	42	43	44	44	44	45	45	45	45
Total	55.888	55.782	55.698	55.614	55.553	55.505	55.466	55.365	55.276	55.186

Indekserede folketal primo 2015 (faktiske) og indekserede folketal primo 2016 - 2024 (2015 = indeks 100)

Lokalområde	2015	2016	2017	2018	2019	2020	2021	2022	2023	2024
Arnum lokalområde	100	100	99	99	98	98	98	98	97	97
Bevtoft lokalområde	100	99	98	97	97	96	95	94	94	93
Fjelstrup lokalområde	100	99	98	97	96	95	94	93	92	92
Gram lokalområde	100	99	99	98	98	97	97	96	96	96
Haderslev lokalområde	100	100	101	101	101	102	102	102	102	103
Halk lokalområde	100	100	99	99	98	98	98	98	97	97
Hammelev lokalområde	100	99	101	102	103	104	106	107	108	109
Hoptrup lokalområde	100	99	99	98	97	96	96	95	94	94
Marstrup lokalområde	100	99	98	97	97	96	95	95	94	94
Nustrup lokalområde	100	99	99	98	97	97	96	95	95	94
Over Jerstal lokalområde	100	100	99	98	98	97	97	96	96	95
Sommersted lokalområde	100	99	99	98	97	97	96	95	94	94
Vilstrup lokalområde	100	99	98	97	97	96	96	95	95	94
Vojens lokalområde	100	99	99	98	98	97	97	97	96	96
Ukendte adresser	100	102	104	106	107	108	109	110	110	111
Total	100	100	100	100	99	99	99	99	99	99

Arnum lokalområde

Folketal primo 2015 (faktiske) og folketal primo 2016 - 2024 (forventede)

Alder	2015	2016	2017	2018	2019	2020	2021	2022	2023	2024
0 år	7	7	7	7	7	7	8	8	8	8
1 år	8	7	7	7	7	7	7	8	8	8
2 år	8	8	7	7	7	7	7	8	8	8
3-5 år	21	22	24	25	24	23	24	24	24	24
6 år	11	9	8	7	9	9	8	8	8	8
7 år	3	11	10	8	7	9	9	8	8	8
8 år	7	4	11	10	8	8	9	9	8	9
9 år	5	7	5	11	10	9	8	9	9	8
10 år	11	6	8	5	11	10	9	8	9	9
11 år	8	11	6	8	6	11	10	9	8	9
12 år	9	8	11	6	8	6	11	10	9	8
13 år	9	9	8	11	7	8	6	11	10	9
14 år	9	9	9	8	11	7	8	7	11	10
15 år	13	9	9	9	9	11	7	9	7	11
16 år	12	13	9	9	9	9	11	7	9	7
17-25 år	71	71	70	67	64	62	60	61	58	58
26-39 år	109	111	115	115	114	116	115	116	113	113
40-49 år	121	113	102	99	99	94	95	93	94	95
50-59 år	121	126	129	128	131	134	130	131	126	122
60-64 år	70	67	66	67	62	53	54	50	50	55
65-69 år	65	58	56	55	53	62	60	60	61	57
70-79 år	77	86	91	94	94	93	96	96	97	94
80-89 år	29	31	31	32	34	34	33	34	35	38
90+ år	5	5	5	5	5	5	6	6	6	6
Total	809	808	803	801	797	795	791	789	785	783

Arnum lokalområde

Indekserede folketal primo 2015 (faktiske) og indekserede folketal primo 2016 - 2024 (2015 = indeks 100)

Alder	2015	2016	2017	2018	2019	2020	2021	2022	2023	2024
0 år	100	95	97	99	101	105	107	110	109	109
1 år	100	88	85	87	88	91	93	96	96	96
2 år	100	102	88	88	89	90	92	95	96	97
3-5 år	100	104	113	119	115	111	112	113	114	117
6 år	100	86	72	64	82	82	74	75	75	76
7 år	100	368	322	276	246	303	303	275	281	281
8 år	100	57	157	140	121	110	130	130	118	122
9 år	100	149	92	221	198	174	158	184	183	168
10 år	100	51	71	48	101	91	81	74	84	84
11 år	100	137	75	102	71	138	125	113	103	116
12 år	100	91	121	70	92	68	121	111	100	92
13 år	100	102	92	120	74	94	71	120	110	100
14 år	100	101	101	93	119	77	94	75	118	109
15 år	100	71	71	72	67	83	56	68	55	82
16 år	100	105	77	77	77	73	88	62	73	61
17-25 år	100	99	99	94	91	88	85	85	82	81
26-39 år	100	102	105	105	104	106	105	106	104	104
40-49 år	100	93	84	82	82	78	78	77	78	79
50-59 år	100	104	107	106	108	111	108	108	104	100
60-64 år	100	96	95	96	89	76	77	72	72	78
65-69 år	100	89	86	84	81	96	93	92	93	88
70-79 år	100	112	118	122	122	120	124	125	126	122
80-89 år	100	106	106	109	116	117	113	116	120	133
90+ år	100	98	94	93	109	99	114	121	125	130
Total	100	100	99	99	98	98	98	98	97	97

Bevtoft lokalområde*Folketal primo 2015 (faktiske) og folketal primo 2016 - 2024 (forventede)*

Alder	2015	2016	2017	2018	2019	2020	2021	2022	2023	2024
0 år	7	13	13	12	12	13	13	13	13	13
1 år	20	8	13	12	12	12	13	13	13	13
2 år	12	19	9	13	12	12	12	12	13	13
3-5 år	47	40	44	41	41	37	40	39	39	40
6 år	19	21	15	13	14	17	11	14	14	13
7 år	22	19	20	15	13	14	17	12	14	14
8 år	16	21	19	20	15	14	14	17	12	14
9 år	15	16	21	19	19	15	14	14	16	12
10 år	24	15	16	21	18	19	16	14	14	16
11 år	15	23	15	16	20	18	19	16	14	14
12 år	17	15	23	15	16	20	18	18	15	14
13 år	13	17	15	22	15	16	19	18	18	15
14 år	16	13	17	15	21	15	16	19	17	18
15 år	18	16	14	17	15	21	15	16	19	17
16 år	18	18	16	14	16	15	20	15	16	18
17-25 år	121	116	110	107	102	100	98	100	98	96
26-39 år	202	200	199	190	185	182	181	180	180	177
40-49 år	187	176	174	170	174	169	166	158	156	155
50-59 år	229	235	235	228	222	215	206	201	196	189
60-64 år	85	84	81	89	89	96	103	109	101	104
65-69 år	86	84	87	90	83	79	79	76	82	81
70-79 år	95	101	103	106	115	119	124	132	133	136
80-89 år	37	38	41	43	45	46	43	41	43	43
90+ år	5	5	5	4	6	6	8	7	9	9
Total	1.326	1.313	1.304	1.292	1.283	1.272	1.264	1.253	1.246	1.235

Bevtoft lokalområde

Indekserede folketal primo 2015 (faktiske) og indekserede folketal primo 2016 - 2024 (2015 = indeks 100)

Alder	2015	2016	2017	2018	2019	2020	2021	2022	2023	2024
0 år	100	182	179	177	178	179	182	181	181	179
1 år	100	39	63	62	62	62	63	63	63	63
2 år	100	155	71	105	104	102	103	104	105	105
3-5 år	100	85	94	88	87	79	84	84	84	84
6 år	100	108	81	69	74	91	60	72	72	71
7 år	100	85	91	70	61	64	77	53	63	62
8 år	100	134	116	123	96	85	89	104	74	86
9 år	100	108	141	123	129	103	92	96	110	81
10 år	100	64	68	87	77	80	65	58	60	68
11 år	100	156	103	109	136	121	126	104	93	96
12 år	100	88	134	90	96	117	105	109	91	82
13 år	100	130	116	169	118	125	149	135	139	118
14 år	100	82	104	93	133	94	100	118	108	110
15 år	100	90	76	93	84	115	85	90	103	95
16 år	100	98	89	76	91	83	111	83	88	99
17-25 år	100	96	91	89	84	83	81	83	81	80
26-39 år	100	99	98	94	91	90	90	89	89	88
40-49 år	100	94	93	91	93	90	89	85	84	83
50-59 år	100	103	102	100	97	94	90	88	86	83
60-64 år	100	99	95	105	104	113	121	128	119	122
65-69 år	100	98	102	105	96	92	92	88	96	95
70-79 år	100	106	108	111	121	125	131	139	140	143
80-89 år	100	103	112	116	122	124	116	112	115	117
90+ år	100	104	96	89	111	117	151	134	181	188
Total	100	99	98	97	97	96	95	94	94	93

Fjelstrup lokalområde

Folketal primo 2015 (faktiske) og folketal primo 2016 - 2024 (forventede)

Alder	2015	2016	2017	2018	2019	2020	2021	2022	2023	2024
0 år	13	19	19	18	19	19	19	19	19	19
1 år	19	14	19	19	18	19	19	19	19	19
2 år	22	19	15	19	19	19	19	19	19	20
3-5 år	74	72	65	60	58	58	62	61	62	62
6 år	39	26	28	22	24	21	19	22	21	21
7 år	20	37	26	28	22	24	21	19	21	21
8 år	29	21	36	26	27	22	23	21	19	22
9 år	33	29	21	35	26	27	22	24	21	19
10 år	34	32	29	22	34	26	27	22	24	22
11 år	23	34	32	29	23	34	26	27	23	24
12 år	23	23	33	31	28	23	33	26	27	23
13 år	34	23	23	32	30	28	23	32	26	27
14 år	32	33	23	23	31	29	28	23	31	26
15 år	27	32	32	24	24	31	29	28	23	31
16 år	32	26	31	31	24	23	30	28	27	23
17-25 år	188	186	182	180	178	170	164	164	163	162
26-39 år	323	317	307	298	295	290	291	287	284	284
40-49 år	302	291	280	283	276	271	267	263	254	248
50-59 år	386	384	377	363	365	359	346	327	318	309
60-64 år	139	147	163	165	156	154	154	160	164	171
65-69 år	170	153	139	132	130	130	135	147	149	142
70-79 år	167	183	195	211	215	223	223	221	224	231
80-89 år	61	63	64	64	70	72	74	77	79	79
90+ år	18	20	20	20	21	20	20	20	20	20
Total	2.208	2.182	2.160	2.135	2.114	2.092	2.074	2.056	2.039	2.026

Fjelstrup lokalområde

Indekserede folketal primo 2015 (faktiske) og indekserede folketal primo 2016 - 2024 (2015 = indeks 100)

Alder	2015	2016	2017	2018	2019	2020	2021	2022	2023	2024
0 år	100	145	142	141	142	145	148	149	148	147
1 år	100	73	100	98	97	98	100	102	102	102
2 år	100	86	66	87	85	85	86	87	88	89
3-5 år	100	97	87	81	79	79	83	83	83	84
6 år	100	68	72	56	61	54	47	55	55	54
7 år	100	186	131	138	110	118	106	93	107	106
8 år	100	71	123	90	94	76	81	73	65	74
9 år	100	87	65	106	79	82	68	72	65	59
10 år	100	95	85	65	101	77	80	66	70	64
11 år	100	146	138	125	98	146	115	117	99	103
12 år	100	101	143	135	123	99	143	114	116	99
13 år	100	69	69	95	89	83	68	94	77	78
14 år	100	102	73	73	98	92	86	71	97	80
15 år	100	118	120	88	88	115	108	102	87	114
16 år	100	82	96	96	74	73	93	88	83	72
17-25 år	100	99	97	96	95	90	87	87	87	86
26-39 år	100	98	95	92	91	90	90	89	88	88
40-49 år	100	96	93	94	91	90	89	87	84	82
50-59 år	100	99	98	94	95	93	90	85	82	80
60-64 år	100	105	117	119	112	110	111	115	118	123
65-69 år	100	90	82	78	77	76	79	86	88	84
70-79 år	100	109	117	126	129	134	134	132	134	139
80-89 år	100	104	105	105	114	119	122	126	130	130
90+ år	100	112	113	112	115	111	111	111	112	113
Total	100	99	98	97	96	95	94	93	92	92

Gram lokalområde

Folketal primo 2015 (faktiske) og folketal primo 2016 - 2024 (forventede)

Alder	2015	2016	2017	2018	2019	2020	2021	2022	2023	2024
0 år	38	32	32	32	32	32	33	33	33	32
1 år	28	37	33	33	32	33	33	34	34	33
2 år	50	29	36	33	33	32	33	33	33	33
3-5 år	113	121	108	112	101	103	101	100	101	101
6 år	37	43	43	33	46	34	36	36	35	35
7 år	56	38	43	43	35	46	35	37	36	36
8 år	57	54	39	43	43	36	45	35	37	37
9 år	54	57	55	41	44	44	37	45	37	38
10 år	55	53	56	54	42	45	45	38	45	37
11 år	47	55	53	55	54	43	45	45	39	45
12 år	43	47	54	52	55	53	43	45	45	39
13 år	41	43	47	54	51	54	53	44	45	45
14 år	47	42	44	48	54	51	54	52	44	46
15 år	50	48	43	45	48	54	51	54	52	45
16 år	52	49	47	43	45	47	52	50	52	51
17-25 år	341	334	323	316	305	298	294	296	295	297
26-39 år	511	507	511	507	505	502	496	489	483	479
40-49 år	516	506	483	461	458	452	446	436	428	426
50-59 år	550	554	558	570	569	564	562	556	553	539
60-64 år	286	277	288	278	257	259	262	264	266	275
65-69 år	244	242	239	255	275	271	264	275	268	250
70-79 år	405	409	405	404	413	425	437	438	449	461
80-89 år	189	201	208	210	206	210	213	219	224	234
90+ år	31	33	38	41	47	48	51	51	51	54
Total	3.841	3.811	3.788	3.763	3.750	3.736	3.722	3.703	3.686	3.670

Gram lokalområde

Indekserede folketal primo 2015 (faktiske) og indekserede folketal primo 2016 - 2024 (2015 = indeks 100)

Alder	2015	2016	2017	2018	2019	2020	2021	2022	2023	2024
0 år	100	85	84	83	84	85	87	87	86	85
1 år	100	133	118	117	116	117	119	120	120	120
2 år	100	58	72	65	65	65	65	66	66	67
3-5 år	100	107	96	99	89	91	89	89	89	90
6 år	100	116	116	90	124	91	99	96	95	95
7 år	100	69	78	78	62	81	62	66	65	64
8 år	100	96	69	76	76	63	79	62	65	64
9 år	100	105	101	76	82	82	69	84	68	70
10 år	100	96	102	98	76	81	81	69	82	68
11 år	100	116	112	118	114	91	96	96	82	96
12 år	100	110	126	121	128	124	101	105	105	91
13 år	100	106	115	131	125	132	128	106	110	110
14 år	100	90	94	101	114	109	115	112	95	98
15 år	100	96	87	90	96	108	102	108	105	91
16 år	100	94	90	83	86	91	101	96	100	97
17-25 år	100	98	95	93	89	87	86	87	87	87
26-39 år	100	99	100	99	99	98	97	96	95	94
40-49 år	100	98	94	89	89	88	86	84	83	83
50-59 år	100	101	102	104	104	103	102	101	101	98
60-64 år	100	97	101	97	90	91	92	92	93	96
65-69 år	100	99	98	105	113	111	108	113	110	103
70-79 år	100	101	100	100	102	105	108	108	111	114
80-89 år	100	106	110	111	109	111	113	116	119	124
90+ år	100	106	122	133	153	154	163	163	165	174
Total	100	99	99	98	98	97	97	96	96	96

Haderslev lokalområde

Folketal primo 2015 (faktiske) og folketal primo 2016 - 2024 (forventede)

Alder	2015	2016	2017	2018	2019	2020	2021	2022	2023	2024
0 år	217	230	230	232	237	244	250	254	255	255
1 år	239	220	231	232	234	239	245	250	254	255
2 år	236	244	225	237	237	239	243	249	254	257
3-5 år	816	782	747	711	710	706	719	723	733	746
6 år	280	276	283	267	245	249	233	243	244	244
7 år	289	286	281	286	270	249	252	236	247	247
8 år	290	291	291	285	290	274	254	256	241	251
9 år	273	293	293	295	288	292	277	257	259	244
10 år	308	276	295	295	298	291	294	278	259	261
11 år	281	314	282	300	300	303	296	299	283	265
12 år	316	286	319	288	304	304	308	301	303	287
13 år	267	315	287	319	288	304	304	308	301	303
14 år	298	270	315	288	319	289	305	305	309	302
15 år	305	300	273	315	290	320	291	306	306	310
16 år	336	316	312	285	324	302	330	301	316	316
17-25 år	3.151	3.151	3.119	3.117	3.070	3.068	3.042	3.037	3.013	3.005
26-39 år	3.769	3.743	3.765	3.767	3.795	3.786	3.796	3.796	3.797	3.797
40-49 år	3.340	3.337	3.287	3.243	3.213	3.216	3.191	3.155	3.089	3.063
50-59 år	3.491	3.547	3.574	3.560	3.533	3.533	3.532	3.538	3.551	3.516
60-64 år	1.640	1.647	1.678	1.724	1.725	1.716	1.737	1.726	1.716	1.717
65-69 år	1.619	1.612	1.565	1.555	1.597	1.627	1.633	1.656	1.695	1.693
70-79 år	2.295	2.356	2.502	2.591	2.652	2.708	2.765	2.827	2.873	2.946
80-89 år	1.094	1.150	1.181	1.207	1.253	1.298	1.340	1.368	1.414	1.457
90+ år	202	210	203	216	220	220	227	233	237	252
Total	25.352	25.451	25.537	25.614	25.695	25.778	25.865	25.904	25.947	25.987

Haderslev lokalområde

Indekserede folketal primo 2015 (faktiske) og indekserede folketal primo 2016 - 2024 (2015 = indeks 100)

Alder	2015	2016	2017	2018	2019	2020	2021	2022	2023	2024
0 år	100	106	106	107	109	112	115	117	117	117
1 år	100	92	97	97	98	100	102	105	106	107
2 år	100	103	95	100	101	101	103	105	108	109
3-5 år	100	96	92	87	87	86	88	89	90	91
6 år	100	99	101	95	88	89	83	87	87	87
7 år	100	99	97	99	94	86	87	82	85	86
8 år	100	100	100	98	100	95	88	88	83	87
9 år	100	107	107	108	106	107	101	94	95	89
10 år	100	90	96	96	97	94	96	90	84	85
11 år	100	112	100	107	107	108	105	106	101	94
12 år	100	91	101	91	96	96	97	95	96	91
13 år	100	118	107	119	108	114	114	115	113	113
14 år	100	91	106	97	107	97	102	102	104	101
15 år	100	99	90	103	95	105	95	100	100	102
16 år	100	94	93	85	97	90	98	90	94	94
17-25 år	100	100	99	99	97	97	97	96	96	95
26-39 år	100	99	100	100	101	100	101	101	101	101
40-49 år	100	100	98	97	96	96	96	94	92	92
50-59 år	100	102	102	102	101	101	101	101	102	101
60-64 år	100	100	102	105	105	105	106	105	105	105
65-69 år	100	100	97	96	99	101	101	102	105	105
70-79 år	100	103	109	113	116	118	120	123	125	128
80-89 år	100	105	108	110	115	119	122	125	129	133
90+ år	100	104	100	107	109	109	112	115	117	125
Total	100	100	101	101	101	102	102	102	102	103

Halk lokalområde

Folketal primo 2015 (faktiske) og folketal primo 2016 - 2024 (forventede)

Alder	2015	2016	2017	2018	2019	2020	2021	2022	2023	2024
0 år	11	19	20	21	22	23	23	24	24	24
1 år	8	13	20	20	21	22	23	24	24	24
2 år	21	11	14	20	21	22	22	23	24	24
3-5 år	68	69	57	57	58	65	70	72	73	75
6 år	25	24	28	21	25	19	21	24	25	25
7 år	26	26	25	29	22	25	20	21	25	25
8 år	32	26	26	26	29	23	25	21	22	25
9 år	25	32	27	27	26	29	23	26	22	22
10 år	23	25	32	28	27	27	29	24	26	22
11 år	32	24	26	32	28	28	27	29	24	26
12 år	32	32	24	26	32	28	28	27	29	25
13 år	32	32	31	25	26	32	28	28	27	29
14 år	34	31	31	31	25	26	31	28	28	27
15 år	25	34	31	31	31	26	27	31	29	28
16 år	41	25	33	31	30	30	26	27	31	28
17-25 år	198	209	199	197	194	191	189	183	179	180
26-39 år	275	284	300	311	320	324	330	334	335	336
40-49 år	352	319	307	293	287	282	278	273	270	271
50-59 år	395	411	406	401	393	385	385	378	369	360
60-64 år	164	167	172	175	177	180	174	174	175	173
65-69 år	195	178	160	156	154	150	153	158	161	163
70-79 år	258	272	287	283	284	290	285	277	276	271
80-89 år	106	106	103	109	112	106	105	111	112	118
90+ år	21	19	20	21	20	22	24	24	25	25
Total	2.399	2.387	2.380	2.370	2.363	2.354	2.349	2.342	2.333	2.327

Halk lokalområde

Indekserede folketal primo 2015 (faktiske) og indekserede folketal primo 2016 - 2024 (2015 = indeks 100)

Alder	2015	2016	2017	2018	2019	2020	2021	2022	2023	2024
0 år	100	173	182	189	198	206	213	217	218	218
1 år	100	158	246	256	266	275	286	295	299	301
2 år	100	51	69	97	100	103	107	110	113	115
3-5 år	100	102	84	83	85	96	103	105	108	110
6 år	100	97	114	85	99	76	83	97	99	100
7 år	100	98	96	110	84	96	77	82	95	96
8 år	100	83	82	80	89	70	79	65	68	78
9 år	100	128	108	107	105	116	93	103	87	90
10 år	100	111	140	120	118	116	126	104	113	97
11 år	100	74	81	100	87	86	85	91	76	82
12 år	100	99	76	81	100	88	87	85	91	77
13 år	100	99	98	78	82	99	88	87	86	91
14 år	100	92	91	90	74	77	92	82	82	81
15 år	100	135	125	125	124	105	107	126	114	114
16 år	100	61	79	75	74	74	64	65	75	68
17-25 år	100	106	101	100	98	97	96	93	90	91
26-39 år	100	103	109	113	116	118	120	121	122	122
40-49 år	100	91	87	83	81	80	79	78	77	77
50-59 år	100	104	103	102	100	97	97	96	93	91
60-64 år	100	102	105	107	108	110	106	106	107	105
65-69 år	100	91	82	80	79	77	78	81	83	83
70-79 år	100	105	111	110	110	112	111	107	107	105
80-89 år	100	100	97	103	105	100	99	105	106	111
90+ år	100	92	95	99	94	104	116	115	117	121
Total	100	100	99	99	98	98	98	98	97	97

Hammelev lokalområde

Folketal primo 2015 (faktiske) og folketal primo 2016 - 2024 (forventede)

Alder	2015	2016	2017	2018	2019	2020	2021	2022	2023	2024
0 år	12	14	15	16	16	17	18	18	19	19
1 år	19	12	15	16	16	17	18	18	19	19
2 år	11	18	14	16	17	17	18	18	19	20
3-5 år	66	49	51	50	54	53	57	58	60	61
6 år	31	29	21	18	17	21	18	20	20	21
7 år	29	30	29	21	19	18	21	19	21	21
8 år	25	28	29	28	22	20	18	21	19	21
9 år	22	25	28	29	28	22	20	19	22	20
10 år	24	22	25	28	29	28	22	21	20	22
11 år	27	24	22	25	27	28	28	23	21	20
12 år	21	26	24	22	25	27	28	27	23	21
13 år	20	21	26	23	22	24	26	27	27	23
14 år	16	20	21	25	23	22	24	26	27	26
15 år	12	17	20	21	25	24	22	24	26	27
16 år	27	13	17	20	21	24	23	22	24	25
17-25 år	129	133	127	125	125	128	133	135	136	138
26-39 år	227	233	239	245	246	250	255	260	267	272
40-49 år	254	245	247	242	244	242	243	240	235	232
50-59 år	209	217	222	233	244	251	252	253	263	264
60-64 år	101	99	95	98	93	93	102	107	108	114
65-69 år	111	99	101	97	99	98	98	95	98	93
70-79 år	152	159	163	165	169	172	170	178	174	176
80-89 år	44	50	55	59	63	65	68	67	71	76
90+ år	13	13	10	10	10	10	11	13	12	13
Total	1.602	1.594	1.615	1.633	1.654	1.672	1.694	1.710	1.729	1.745

Hammelev lokalområde

Indekserede folketal primo 2015 (faktiske) og indekserede folketal primo 2016 - 2024 (2015 = indeks 100)

Alder	2015	2016	2017	2018	2019	2020	2021	2022	2023	2024
0 år	100	118	125	130	136	142	149	153	156	158
1 år	100	65	80	83	87	90	94	97	100	102
2 år	100	166	123	146	152	156	162	167	174	178
3-5 år	100	74	77	76	82	81	86	88	90	93
6 år	100	93	66	60	54	67	58	64	65	67
7 år	100	103	98	73	67	61	73	65	71	72
8 år	100	112	117	112	86	79	74	86	77	84
9 år	100	112	126	132	127	100	93	87	100	90
10 år	100	91	104	115	120	116	94	87	82	93
11 år	100	87	81	93	102	105	102	84	79	75
12 år	100	125	112	104	118	129	133	130	109	102
13 år	100	103	128	117	109	122	132	136	134	113
14 år	100	124	129	157	146	136	151	162	168	164
15 år	100	138	168	175	208	196	183	202	216	223
16 år	100	47	63	74	77	90	86	81	89	94
17-25 år	100	103	98	97	97	99	103	105	105	107
26-39 år	100	102	105	108	108	110	112	115	118	120
40-49 år	100	97	97	95	96	95	96	94	92	91
50-59 år	100	104	106	111	117	120	121	121	126	126
60-64 år	100	98	94	97	92	93	101	106	107	113
65-69 år	100	89	91	88	89	89	89	86	88	84
70-79 år	100	104	107	109	111	113	112	117	114	116
80-89 år	100	113	126	134	143	148	154	152	162	173
90+ år	100	98	79	75	78	81	83	98	96	101
Total	100	99	101	102	103	104	106	107	108	109

Hoptrup lokalområde

Folketal primo 2015 (faktiske) og folketal primo 2016 - 2024 (forventede)

Alder	2015	2016	2017	2018	2019	2020	2021	2022	2023	2024
0 år	5	12	12	12	12	13	13	13	13	13
1 år	16	6	12	12	12	12	13	13	13	13
2 år	9	15	7	12	12	12	12	12	13	13
3-5 år	49	39	41	35	36	34	37	38	38	39
6 år	10	20	15	14	12	15	10	13	13	13
7 år	13	11	20	15	14	12	15	11	13	13
8 år	12	13	12	19	15	14	12	14	11	13
9 år	16	13	14	12	19	15	14	12	14	11
10 år	15	16	13	14	12	19	15	14	12	14
11 år	20	15	16	13	14	13	18	15	14	13
12 år	10	20	15	16	13	14	13	18	15	14
13 år	20	11	19	15	15	13	14	13	17	15
14 år	14	19	11	18	15	15	13	14	13	17
15 år	14	14	19	12	18	15	15	14	14	13
16 år	14	14	14	18	12	18	15	15	14	14
17-25 år	126	111	102	99	100	95	96	95	94	92
26-39 år	176	179	181	176	175	171	169	168	166	167
40-49 år	183	177	172	161	161	162	159	152	152	148
50-59 år	201	204	209	215	208	204	202	201	196	188
60-64 år	90	92	84	86	82	83	81	86	84	89
65-69 år	75	75	77	80	79	81	82	77	78	76
70-79 år	126	126	129	127	124	125	129	127	130	129
80-89 år	45	47	46	49	56	52	51	55	54	58
90+ år	5	6	7	8	8	10	9	10	10	10
Total	1.264	1.255	1.246	1.236	1.227	1.218	1.209	1.201	1.193	1.185

Hoptrup lokalområde

Indekserede folketal primo 2015 (faktiske) og indekserede folketal primo 2016 - 2024 (2015 = indeks 100)

Alder	2015	2016	2017	2018	2019	2020	2021	2022	2023	2024
0 år	100	240	241	244	249	256	262	266	266	265
1 år	100	38	74	74	75	77	79	80	81	81
2 år	100	171	79	131	131	132	134	137	140	141
3-5 år	100	79	83	71	74	70	76	77	78	79
6 år	100	205	145	145	116	149	102	129	128	129
7 år	100	83	153	112	111	91	113	81	99	99
8 år	100	112	96	161	121	119	101	121	90	108
9 år	100	78	86	75	119	92	90	77	90	69
10 år	100	106	86	93	83	124	98	96	83	96
11 år	100	76	79	66	71	63	92	74	72	63
12 år	100	196	152	157	132	141	129	179	147	142
13 år	100	53	95	76	77	67	71	65	87	73
14 år	100	138	78	132	108	109	96	100	94	122
15 år	100	103	136	83	130	109	109	98	102	96
16 år	100	100	103	131	84	125	107	107	97	100
17-25 år	100	88	81	79	79	76	77	76	75	73
26-39 år	100	102	103	100	100	97	96	96	95	95
40-49 år	100	97	94	88	88	89	87	83	83	81
50-59 år	100	102	104	107	104	102	101	100	98	93
60-64 år	100	103	94	95	92	92	89	96	93	98
65-69 år	100	100	103	107	106	108	110	103	104	101
70-79 år	100	100	102	101	99	99	102	100	103	103
80-89 år	100	105	103	108	125	116	113	123	120	128
90+ år	100	113	137	150	156	192	171	197	202	197
Total	100	99	99	98	97	96	96	95	94	94

Marstrup lokalområde

Folketal primo 2015 (faktiske) og folketal primo 2016 - 2024 (forventede)

Alder	2015	2016	2017	2018	2019	2020	2021	2022	2023	2024
0 år	8	8	8	9	9	9	9	9	9	9
1 år	11	8	9	9	9	9	9	9	9	9
2 år	11	10	8	9	9	9	9	9	9	9
3-5 år	28	31	32	30	28	27	28	28	28	28
6 år	13	9	10	11	11	10	9	10	10	10
7 år	16	13	9	10	11	11	11	9	10	10
8 år	12	15	13	10	10	11	11	11	10	10
9 år	11	12	15	13	10	10	11	11	11	10
10 år	11	11	12	15	13	10	11	11	11	11
11 år	11	11	11	12	15	13	10	11	11	11
12 år	16	11	11	11	12	14	13	10	11	11
13 år	11	15	11	11	11	12	14	12	10	10
14 år	18	11	15	11	11	11	12	13	12	10
15 år	17	17	11	15	11	11	11	12	13	12
16 år	17	16	16	11	14	11	11	11	12	13
17-25 år	95	94	90	87	80	77	73	70	68	67
26-39 år	121	124	126	127	127	128	130	129	129	128
40-49 år	173	159	146	138	135	127	127	121	117	113
50-59 år	134	144	155	162	163	163	158	155	154	150
60-64 år	48	48	46	49	48	52	54	62	64	68
65-69 år	62	59	55	50	50	47	47	45	47	46
70-79 år	79	85	91	94	98	102	99	101	93	93
80-89 år	17	18	20	21	21	24	27	27	34	37
90+ år	1	1	1	3	4	4	4	5	5	6
Total	941	931	922	915	908	902	897	891	886	881

Marstrup lokalområde

Indekserede folketal primo 2015 (faktiske) og indekserede folketal primo 2016 - 2024 (2015 = indeks 100)

Alder	2015	2016	2017	2018	2019	2020	2021	2022	2023	2024
0 år	100	106	106	108	110	113	115	116	115	113
1 år	100	73	78	78	79	80	82	83	84	83
2 år	100	94	73	78	78	79	80	81	82	83
3-5 år	100	112	116	106	100	97	99	99	100	101
6 år	100	66	74	85	85	80	71	74	74	74
7 år	100	81	58	63	70	70	66	59	61	61
8 år	100	129	107	80	85	93	92	88	79	82
9 år	100	110	138	117	90	94	102	101	96	87
10 år	100	100	110	136	117	92	96	102	101	96
11 år	100	101	101	110	133	116	93	96	101	100
12 år	100	69	69	69	75	89	79	64	66	69
13 år	100	139	99	100	98	108	124	111	92	95
14 år	100	61	82	61	61	60	65	74	67	56
15 år	100	102	65	85	65	66	64	69	77	71
16 år	100	95	96	65	82	65	65	63	68	75
17-25 år	100	99	95	91	84	81	77	74	72	71
26-39 år	100	102	104	105	105	106	108	107	107	106
40-49 år	100	92	84	80	78	73	73	70	67	65
50-59 år	100	107	116	121	122	122	118	115	115	112
60-64 år	100	100	95	101	99	108	112	130	133	142
65-69 år	100	95	88	80	80	76	75	72	76	74
70-79 år	100	107	115	119	124	129	126	128	117	118
80-89 år	100	104	121	123	126	139	161	158	202	220
90+ år	100	103	135	271	421	391	408	494	527	567
Total	100	99	98	97	97	96	95	95	94	94

Nustrup lokalområde

Folketal primo 2015 (faktiske) og folketal primo 2016 - 2024 (forventede)

Alder	2015	2016	2017	2018	2019	2020	2021	2022	2023	2024
0 år	10	13	13	13	13	13	13	13	13	13
1 år	15	10	13	13	13	13	13	13	13	13
2 år	18	15	11	13	13	13	13	13	13	13
3-5 år	52	52	50	44	40	39	40	40	40	40
6 år	21	18	17	17	17	15	12	14	14	13
7 år	14	20	18	17	17	17	15	13	14	14
8 år	13	14	20	18	17	16	17	15	13	14
9 år	24	13	15	20	18	17	16	16	15	13
10 år	11	23	14	15	20	18	17	16	16	15
11 år	14	12	23	14	15	19	18	17	16	16
12 år	17	14	12	22	14	15	19	17	16	16
13 år	14	17	14	12	21	14	15	18	17	16
14 år	21	14	17	14	13	20	14	15	18	17
15 år	21	21	14	17	15	13	20	15	15	18
16 år	22	20	20	14	16	14	13	19	14	15
17-25 år	121	121	114	113	106	102	98	93	95	93
26-39 år	204	197	197	194	188	186	182	179	177	174
40-49 år	182	186	176	164	166	164	160	155	151	149
50-59 år	186	181	190	197	194	197	198	192	185	184
60-64 år	67	73	68	81	82	79	79	88	91	89
65-69 år	80	69	75	64	62	66	70	67	76	77
70-79 år	96	105	108	115	120	120	120	121	114	115
80-89 år	25	29	29	28	32	35	36	41	44	47
90+ år	3	4	6	5	5	5	5	6	7	7
Total	1.251	1.243	1.233	1.225	1.216	1.210	1.201	1.194	1.185	1.178

Nustrup lokalområde

Indekserede folketal primo 2015 (faktiske) og indekserede folketal primo 2016 - 2024 (2015 = indeks 100)

Alder	2015	2016	2017	2018	2019	2020	2021	2022	2023	2024
0 år	100	134	131	130	130	132	132	132	130	128
1 år	100	69	88	87	85	86	86	87	86	85
2 år	100	82	59	72	71	70	70	71	71	71
3-5 år	100	100	96	84	77	75	77	77	76	76
6 år	100	87	81	81	82	72	59	66	65	64
7 år	100	146	129	121	119	121	107	89	99	97
8 år	100	110	154	138	129	126	127	114	97	106
9 år	100	56	61	82	74	70	68	68	62	53
10 år	100	211	126	135	178	161	151	147	148	134
11 år	100	83	161	101	107	138	125	118	115	115
12 år	100	83	71	128	84	88	111	101	96	93
13 år	100	121	103	89	151	103	106	132	121	114
14 år	100	67	79	68	60	97	68	70	85	79
15 år	100	98	68	79	70	63	94	69	71	84
16 år	100	91	91	65	74	66	60	86	65	66
17-25 år	100	100	94	93	88	85	81	77	78	77
26-39 år	100	97	97	95	92	91	89	88	87	85
40-49 år	100	102	97	90	91	90	88	85	83	82
50-59 år	100	97	102	106	105	106	106	103	99	99
60-64 år	100	109	102	121	122	117	118	131	136	132
65-69 år	100	87	93	80	78	82	87	83	95	96
70-79 år	100	109	112	120	125	125	125	127	118	120
80-89 år	100	117	114	114	130	139	143	163	176	189
90+ år	100	131	193	181	171	159	171	199	220	233
Total	100	99	99	98	97	97	96	95	95	94

Over Jerstal lokalområde

Folketal primo 2015 (faktiske) og folketal primo 2016 - 2024 (forventede)

Alder	2015	2016	2017	2018	2019	2020	2021	2022	2023	2024
0 år	23	24	24	23	23	23	24	24	24	23
1 år	24	23	24	24	23	23	23	23	23	23
2 år	24	24	23	24	23	23	23	23	23	23
3-5 år	85	75	78	74	73	72	73	72	72	72
6 år	27	35	23	28	26	26	24	25	25	24
7 år	27	28	35	24	28	26	26	24	25	25
8 år	30	28	28	34	25	28	26	26	24	25
9 år	25	30	28	28	34	25	28	26	26	25
10 år	35	26	30	28	29	34	26	28	26	26
11 år	37	35	26	30	28	29	33	26	28	26
12 år	30	36	34	26	30	28	28	32	26	27
13 år	37	30	35	33	26	30	28	28	32	25
14 år	24	36	29	34	33	26	29	28	28	31
15 år	32	25	35	29	34	32	26	29	28	28
16 år	31	31	25	34	29	33	32	26	29	27
17-25 år	208	203	195	185	185	181	180	179	173	170
26-39 år	407	381	369	360	353	343	334	330	324	318
40-49 år	330	328	325	319	310	307	308	303	302	299
50-59 år	349	361	366	370	362	358	349	345	335	327
60-64 år	147	143	148	157	156	160	164	165	172	165
65-69 år	134	140	138	126	131	138	134	138	146	145
70-79 år	147	162	171	186	204	209	219	217	212	225
80-89 år	61	58	58	55	56	56	60	67	71	75
90+ år	9	11	12	13	13	14	14	14	16	16
Total	2.283	2.273	2.259	2.247	2.233	2.223	2.211	2.198	2.189	2.174

Over Jerstal lokalområde

Indekserede folketal primo 2015 (faktiske) og indekserede folketal primo 2016 - 2024 (2015 = indeks 100)

Alder	2015	2016	2017	2018	2019	2020	2021	2022	2023	2024
0 år	100	106	103	102	101	102	103	103	102	100
1 år	100	95	100	98	96	96	97	97	98	97
2 år	100	100	94	98	96	95	95	96	97	96
3-5 år	100	89	92	87	86	85	85	85	85	85
6 år	100	131	86	105	96	95	90	93	92	90
7 år	100	103	129	89	105	97	96	91	94	92
8 år	100	92	94	114	82	93	87	86	82	84
9 år	100	121	112	114	136	101	112	105	104	98
10 år	100	73	87	81	82	96	73	80	75	74
11 år	100	94	69	82	77	78	89	70	75	71
12 år	100	121	113	86	100	94	95	108	86	91
13 år	100	80	95	90	70	80	75	76	85	69
14 år	100	150	122	142	136	107	122	115	116	128
15 år	100	78	110	92	105	101	81	92	87	88
16 år	100	101	81	109	93	105	102	83	93	88
17-25 år	100	98	94	89	89	87	87	86	83	82
26-39 år	100	94	91	88	87	84	82	81	80	78
40-49 år	100	100	99	97	94	93	93	92	91	91
50-59 år	100	103	105	106	104	103	100	99	96	94
60-64 år	100	97	100	107	106	109	112	112	117	113
65-69 år	100	105	103	94	98	103	100	103	109	108
70-79 år	100	110	116	127	139	142	149	148	144	153
80-89 år	100	95	95	91	92	93	99	109	116	123
90+ år	100	124	135	142	146	153	153	161	174	182
Total	100	100	99	98	98	97	97	96	96	95

Sommersted lokalområde

Folketal primo 2015 (faktiske) og folketal primo 2016 - 2024 (forventede)

Alder	2015	2016	2017	2018	2019	2020	2021	2022	2023	2024
0 år	32	29	28	27	27	27	27	27	27	26
1 år	27	31	29	28	27	27	27	27	27	27
2 år	31	27	30	29	28	27	27	27	27	27
3-5 år	100	100	89	92	90	89	87	86	85	85
6 år	40	34	40	29	33	30	31	30	30	29
7 år	39	40	34	39	30	33	30	31	30	30
8 år	33	39	39	35	39	30	33	30	30	30
9 år	35	34	39	39	35	38	30	33	31	30
10 år	39	35	34	39	39	35	38	31	33	31
11 år	41	39	35	35	38	39	35	38	31	32
12 år	35	40	39	35	35	38	38	35	37	31
13 år	35	35	39	38	35	34	37	38	34	36
14 år	35	35	35	39	38	34	34	37	37	34
15 år	30	36	35	35	39	38	34	34	36	37
16 år	35	30	35	35	34	37	37	34	34	35
17-25 år	287	262	243	233	225	220	218	216	210	207
26-39 år	469	453	446	436	427	415	405	400	392	386
40-49 år	418	412	405	387	376	381	373	360	351	346
50-59 år	407	430	433	446	448	440	438	431	420	413
60-64 år	173	167	168	173	179	172	178	188	198	199
65-69 år	201	202	189	178	163	165	160	161	164	168
70-79 år	205	214	238	254	270	279	291	287	291	288
80-89 år	82	83	79	80	87	94	93	102	104	109
90+ år	17	21	24	26	25	24	24	26	26	28
Total	2.846	2.828	2.808	2.787	2.766	2.749	2.726	2.707	2.685	2.666

Sommersted lokalområde

Indekserede folketal primo 2015 (faktiske) og indekserede folketal primo 2016 - 2024 (2015 = indeks 100)

Alder	2015	2016	2017	2018	2019	2020	2021	2022	2023	2024
0 år	100	91	88	86	85	85	85	85	84	83
1 år	100	115	107	104	101	100	100	101	100	99
2 år	100	88	97	92	89	88	87	87	87	87
3-5 år	100	100	89	92	90	89	87	86	85	85
6 år	100	85	100	74	82	76	77	76	74	73
7 år	100	102	88	101	77	84	78	78	78	77
8 år	100	118	119	105	117	91	99	92	92	92
9 år	100	96	111	112	100	110	87	93	87	87
10 år	100	90	88	99	101	90	98	79	84	79
11 år	100	95	86	85	94	95	85	92	75	79
12 år	100	115	110	100	99	108	109	99	106	88
13 år	100	100	113	109	99	98	106	107	98	104
14 år	100	99	99	111	107	97	97	104	105	97
15 år	100	119	117	117	128	125	114	114	121	122
16 år	100	87	101	99	98	107	105	96	96	101
17-25 år	100	91	85	81	78	77	76	75	73	72
26-39 år	100	97	95	93	91	88	86	85	84	82
40-49 år	100	99	97	93	90	91	89	86	84	83
50-59 år	100	106	106	109	110	108	108	106	103	102
60-64 år	100	97	97	100	104	99	103	108	114	115
65-69 år	100	101	94	89	81	82	80	80	82	84
70-79 år	100	104	116	124	132	136	142	140	142	141
80-89 år	100	102	97	98	106	115	113	124	127	133
90+ år	100	123	140	153	145	140	142	155	151	166
Total	100	99	99	98	97	97	96	95	94	94

Vilstrup lokalområde

Folketal primo 2015 (faktiske) og folketal primo 2016 - 2024 (forventede)

Alder	2015	2016	2017	2018	2019	2020	2021	2022	2023	2024
0 år	7	10	11	11	11	12	12	13	13	13
1 år	11	7	10	11	11	11	12	12	12	13
2 år	7	11	8	10	11	11	12	12	12	12
3-5 år	43	41	39	30	33	33	35	36	37	38
6 år	19	10	14	18	10	12	11	12	12	13
7 år	10	18	10	14	17	11	12	11	12	13
8 år	10	11	18	11	14	17	11	12	11	12
9 år	11	11	11	18	11	14	17	11	13	12
10 år	13	11	11	12	18	12	14	17	12	13
11 år	14	13	12	12	12	18	12	14	16	12
12 år	18	14	13	12	12	12	17	12	14	16
13 år	15	17	14	13	12	12	12	17	12	14
14 år	17	15	17	14	13	12	12	12	17	13
15 år	17	17	15	17	14	14	12	13	13	17
16 år	30	16	16	15	16	14	14	12	13	13
17-25 år	112	121	116	110	103	99	95	92	89	87
26-39 år	149	150	156	156	160	163	165	166	166	167
40-49 år	160	159	155	151	150	148	149	147	144	143
50-59 år	212	208	200	200	196	189	180	178	177	173
60-64 år	101	103	106	102	98	95	97	91	88	90
65-69 år	82	71	68	76	79	90	92	94	91	89
70-79 år	134	144	150	146	144	135	132	133	131	134
80-89 år	46	47	45	47	49	54	55	54	60	59
90+ år	4	3	4	5	6	6	7	8	9	10
Total	1.242	1.228	1.218	1.210	1.201	1.193	1.189	1.182	1.175	1.173

Vilstrup lokalområde

Indekserede folketal primo 2015 (faktiske) og indekserede folketal primo 2016 - 2024 (2015 = indeks 100)

Alder	2015	2016	2017	2018	2019	2020	2021	2022	2023	2024
0 år	100	142	150	157	164	170	177	179	180	181
1 år	100	68	92	97	100	104	108	111	113	114
2 år	100	154	116	148	154	158	164	169	173	177
3-5 år	100	95	90	70	76	77	82	84	86	88
6 år	100	51	73	94	54	64	57	64	65	66
7 år	100	185	104	140	174	107	123	110	123	125
8 år	100	105	181	109	141	170	111	124	112	124
9 år	100	96	100	163	104	129	153	104	114	105
10 år	100	87	85	89	137	91	110	128	90	98
11 år	100	94	83	82	85	126	87	103	117	85
12 år	100	77	74	65	66	67	96	69	79	89
13 år	100	116	93	90	80	81	82	113	83	95
14 år	100	87	100	81	79	71	72	73	98	74
15 år	100	99	87	99	83	82	74	75	76	98
16 år	100	55	54	49	55	47	46	42	43	43
17-25 år	100	108	103	98	92	89	85	82	79	78
26-39 år	100	101	105	105	108	109	111	111	111	112
40-49 år	100	99	97	95	94	93	93	92	90	90
50-59 år	100	98	94	94	92	89	85	84	84	82
60-64 år	100	102	105	101	97	94	96	90	87	89
65-69 år	100	86	82	93	96	109	112	115	111	108
70-79 år	100	107	112	109	108	101	98	99	98	100
80-89 år	100	103	97	102	107	117	120	118	131	128
90+ år	100	83	106	122	143	153	168	196	215	254
Total	100	99	98	97	97	96	96	95	95	94

Vojens lokalområde

Folketal primo 2015 (faktiske) og folketal primo 2016 - 2024 (forventede)

Alder	2015	2016	2017	2018	2019	2020	2021	2022	2023	2024
0 år	70	65	64	65	66	67	68	69	69	68
1 år	59	70	67	66	67	68	69	70	71	70
2 år	66	60	68	66	65	66	66	67	68	69
3-5 år	233	215	202	197	197	199	198	198	200	202
6 år	91	88	79	77	72	68	70	70	70	70
7 år	88	94	90	82	80	75	72	73	73	73
8 år	102	89	93	90	83	81	76	73	73	74
9 år	81	104	92	96	93	86	84	79	76	76
10 år	102	83	104	93	97	94	87	84	80	78
11 år	99	103	85	105	95	98	95	89	86	82
12 år	88	100	104	87	105	96	99	96	90	87
13 år	109	89	100	103	87	104	96	99	96	90
14 år	117	111	92	102	106	91	107	99	101	99
15 år	118	117	111	95	104	107	93	108	100	103
16 år	112	116	114	108	95	102	106	93	106	99
17-25 år	767	745	729	725	703	679	665	655	638	637
26-39 år	1.086	1.078	1.063	1.052	1.044	1.033	1.024	1.018	1.012	1.002
40-49 år	1.205	1.158	1.125	1.072	1.049	1.034	1.016	985	961	940
50-59 år	1.192	1.225	1.247	1.284	1.279	1.268	1.261	1.246	1.237	1.215
60-64 år	646	637	618	607	588	569	578	596	609	612
65-69 år	607	568	572	572	601	626	620	606	599	581
70-79 år	927	972	997	1.010	1.017	1.025	1.037	1.054	1.066	1.098
80-89 år	449	470	484	499	515	530	541	560	565	575
90+ år	69	79	84	88	96	102	103	104	108	115
Total	8.483	8.436	8.383	8.341	8.303	8.268	8.230	8.190	8.154	8.113

Vojens lokalområde

Indekserede folketal primo 2015 (faktiske) og indekserede folketal primo 2016 - 2024 (2015 = indeks 100)

Alder	2015	2016	2017	2018	2019	2020	2021	2022	2023	2024
0 år	100	93	92	92	94	96	98	99	98	97
1 år	100	119	113	113	113	115	117	119	120	119
2 år	100	91	103	99	99	99	100	102	104	104
3-5 år	100	92	87	85	84	85	85	85	86	87
6 år	100	96	86	85	79	75	77	77	77	77
7 år	100	106	102	93	91	85	82	83	83	83
8 år	100	87	91	88	81	79	74	72	72	72
9 år	100	129	114	119	115	107	103	98	94	94
10 år	100	81	102	91	95	92	86	83	79	76
11 år	100	104	86	106	95	99	96	90	87	83
12 år	100	113	118	98	119	109	112	109	102	99
13 år	100	82	91	95	80	96	88	91	88	83
14 år	100	95	79	87	90	78	91	84	87	84
15 år	100	100	94	80	88	91	79	91	85	87
16 år	100	103	102	97	85	91	95	83	94	88
17-25 år	100	97	95	94	92	88	87	85	83	83
26-39 år	100	99	98	97	96	95	94	94	93	92
40-49 år	100	96	93	89	87	86	84	82	80	78
50-59 år	100	103	105	108	107	106	106	105	104	102
60-64 år	100	99	96	94	91	88	89	92	94	95
65-69 år	100	94	94	94	99	103	102	100	99	96
70-79 år	100	105	108	109	110	111	112	114	115	118
80-89 år	100	105	108	111	115	118	120	125	126	128
90+ år	100	114	122	128	139	147	149	151	156	167
Total	100	99	99	98	98	97	97	97	96	96

10 BOLIGBYGGEPROGRAM 2015-2023

Område	Områdenavn	Boligtype	2015	2016	2017	2018	2019	2020	2021	2022	2023	I alt
5110100	Gram land	Parcelhus	1				1					2
5110140	Gram by	Parcelhus	3	3	3	3	3	3	3	3	3	27
5110141	Kirke Alle plejeboliger	Ældrebolig				2	2	2				6
5110142	Højmarken plejeboliger	Ældrebolig				2	2	2				6
5110200	Arnum land - Nord	Parcelhus				1						1
5110210	Arnum by	Parcelhus	1		1		1		1		1	5
5110220	Tiset by	Parcelhus		1		1		1				3
5110230	Fole by	Parcelhus		2	2	2	2	2	2	2	2	16
5151001	-	Etagebolig			10		10	10				30
5151003	-	Etagebolig	10									10
5151004	-	Etagebolig		10								10
5151005	-	Etagebolig				10						10
5151101	-	Rækkehus	5	5	5	5	5	5	5	5	5	45
5151108	-	Parcelhus	1			1			1			3
5151121	-	Etagebolig	15	15	15	15	15	15				90
5151206	-	Parcelhus	2									2
		Rækkehus	4	4								8
5151210	-	Rækkehus			5	5	5	5				20
		Ældrebolig	4	4								8
5151313	-	Parcelhus	6	6	6	6	6	6	6	6	6	54
5151319	-	Parcelhus	6	6	6	6	6	6	6	6	6	54
		Rækkehus	10	10	5	5	5	5	5	5	5	55
5151401	-	Parcelhus	1	1	1	1	1					5
5151403	-	Rækkehus	3	3	3	3	3	3				18
5151701	Aarøsund	Parcelhus	1	2	1	2	1	2	1	2	1	13
5151703	-	Parcelhus	1	1	1	1	1	1	1	1	1	9
5151704	-	Parcelhus	1		1		1		1		1	5
5151801	Sønder Vilstrup	Parcelhus									1	1
5151802	Nørre Vilstrup	Parcelhus						1			1	2
5151901	-	Parcelhus		1		1		1			1	4
5152001	Moltrup	Parcelhus								1	1	2
5152002	Bramdrup land	Parcelhus								1	1	2
5152101	-	Parcelhus		1		1		1			1	4
5152102	Vonsbæk land	Parcelhus							1	1	1	3
5250310	Bevtoft by	Parcelhus		1		1		1		1		4
5430001	Vøjens øst	Rækkehus	4	4	4	4	4	4	4	4	4	36
5430005	Skrydstrup by	Parcelhus					1		1	2	1	5
		Rækkehus		1		1		1				3
5430007	Hammelev by	Parcelhus	2	10	10	10	10	10	10	10	10	82
		Rækkehus	2	2	2	2	2	2				12
5430009	Hammelev landd.	Parcelhus		1		1		1		1		4
5430010	Jegerup by	Parcelhus	1		1		1			1		4
5430011	Jegerup landd.	Parcelhus	1			1			1			3
5430012	Maugstrup by	Parcelhus			1				1			2
5430013	Simmersted by	Parcelhus	1				1				1	3
5430015	Nustrup by	Parcelhus	1	1	1	1	1	1	1	1	1	9
		Rækkehus	1		1		1					3
5430018	Mølby by	Parcelhus				1						1
5430019	Oksenvad by	Parcelhus		1			1					2
5430022	Sommersted by	Rækkehus	1	1	1	1	1	1				6
5430024	Over Jerstal by	Parcelhus	1	1	1	1	1	1	1	1		8
		Rækkehus	1	1	1	1	1	1				6
5430025	Vedsted by	Parcelhus	1		1		1			1		4
5430030	Billund vest	Rækkehus	6	6	6	6	6	6				36
5430090	Bregnbjerglunden	Ældrebolig			4							4
I alt			98	105	99	104	102	100	52	55	55	770



Haderslev Kommune
Gåskærgade 26-28
6100 Haderslev